

ŠKOLNÍ VZDĚLÁVACÍ PROGRAM

„Školka – jako pohádka“



Školní vzdělávací program MŠ Planá nad Lužnicí, ČSLA 515	
Čj.:1/2023	Platnost od: 4.12. 2023
Spisový a skartační znak: A 5	Účinnost od: 5.12.2023
Školní vzdělávací program byl projednán na pedagogické radě dne 4.12.2023	
Změny:	

Název a adresa školy: Mateřská škola Planá nad Lužnicí, okres Tábor, ČSLA 515,

Planá nad Lužnicí 391 11

Jméno a příjmení ředitele: Mgr. Kateřina Burgstallerová

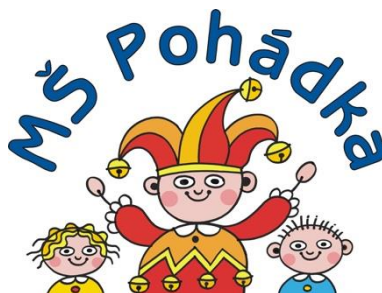
Telefon: 731 677 214

email školy: msplananluz@seznam.cz

Mateřská škola POHÁDKA

Planá nad Lužnicí

ČSLA 515



ŠKOLNÍ VZDĚLÁVACÍ PROGRAM PRO PŘEDŠKOLNÍ VZDĚLÁVÁNÍ

„Školka – jako pohádka“

Školní vzdělávací program MŠ Planá nad Lužnicí, ČSLA 515, vychází z analýz podmínek, které škola pro vzdělávací proces nabízí a z evaluační činnosti. Je zpracován týmem pedagogů, zapracovává náměty a návrhy provozních zaměstnanců školy, zejména v oblasti stravování, a dále čerpá z námětů a vyjádření rodičovské veřejnosti. Školní vzdělávací program pro předškolní vzdělávání je zpracován na základě požadavků stanovených v RVP PV (č.j.32 405/2004-22 ze dne 1. září 2021), který je součástí vzdělávacích dokumentů České republiky.

ŠVP byl projednán na pedagogické radě dne 4.12.2023, s jeho zněním následně seznámeni všichni pracovníci na provozní poradě dne 19.12.2023.

Účinnost je plánovaná na období 5 let s pravidelnou aktualizací na základě evaluační činnosti.

Mgr. Kateřina Burgstallerová
ředitelka MŠ

Obsah

1. IDENTIFIKAČNÍ ÚDAJE O ŠKOLE	5
2. OBECNÁ CHARAKTERISTIKA ŠKOLY	6
3. PODMÍNKY VZDĚLÁVÁNÍ	10
3.1. Materiální podmínky	10
3.1.1. Školní ITC programy	11
3.2. Životospráva	13
3.3. Psychosociální podmínky	15
3.4. Organizace	22
3.5. Řízení školy	24
3.6. Personální a pedagogické zajištění	25
3.7. Spoluúčast rodičů	26
3.8. Spolupráce se ZŠ	28
3.9. Spolupráce s veřejností	28
3.10. Spolupráce se zřizovatelem	29
3.11. Podmínky vzdělávání dětí se speciálními vzdělávacími potřebami	30
3.12. Podmínky vzdělávání dětí mimořádně nadaných	31
3.13. Podmínky vzdělávání dětí 2–3letých	32
4. ORGANIZACE VZDĚLÁVÁNÍ	34
4.1. Speciální třída dle §16 odst. 9 ŠZ se zaměřením na vzdělávání dětí s narušenou komunikační schopností	34
4.2. Pravidla organizace individuálního vzdělávání	37
4.3. Pravidla organizace distanční výuky	37
5. CHARAKTERISTIKA VZDĚLÁVACÍHO PROGRAMU	38
5.1. Filozofie školy	38
5.2. Cíle a záměry	39
5.2.1. Cíle a záměry MŠ	39
5.2.2. Cíle a záměry Města Planá nad Lužnicí a Jihočeského kraje v oblasti předškolního vzdělávání, které jsou taktéž cíli naší mateřské školy.	41
5.3. Metody, formy a prostředky vzdělávací práce	42
5.3.1. Metody	42
5.3.2. Formy	43
5.3.3. Prostředky	43
5.3.4. Zajištění průběhu vzdělávání dětí se speciálními vzdělávacími potřebami	44
5.3.5. Základní doporučení pro pedagogy v uplatnění všech stupňů podpůrných opatření	50
5.6. Zabezpečení vzdělávání dětí nadaných a mimořádně nadaných	50
5.7. Zajištění průběhu vzdělávání dětí od dvou do tří let	51
5.8. Zajištění průběhu vzdělávání dětí s nedostatečnou znalostí českého jazyka	52
6. VZDĚLÁVACÍ OBSAH	53

7. EVALUACE	100
7. 1. DOKUMENTY ŠKOLY – TVP, ŠVP PV,	100
SOULAD ŠVP PV – RVP PV	100
7. 2. PRŮBĚH VZDĚLÁVÁNÍ.....	102
7. 3. PODMÍNKY VZDĚLÁVÁNÍ.....	104
7. 4. SPOLUPRÁCE	105
ZDROJE	107

1. IDENTIFIKAČNÍ ÚDAJE O ŠKOLE

Název ŠVP PV: Školní vzdělávací program pro předškolní vzdělávání
„Školka - jako pohádka“

Název školy: Mateřská škola Planá nad Lužnicí

Neoficiální název: Mateřská škola POHÁDKA, Planá nad Lužnicí

Adresa: ČSLA 515, Planá nad Lužnicí, 391 11

Právní forma: samostatný právní subjekt - příspěvková organizace

IČO: 70 98 27 75

Kontakt: telefon: 731 677 214 (ředitelka školy),
604 906 222 (zástupkyně ředitelky),
603 882 357 (ŠJ),
604 534 178 třídy v přízemí
604 172 717 třídy v 1. patře
email: msplananluz@seznam.cz
internetové stránky: www.msplananl.wbs.cz

Ředitel školy: Mgr. Kateřina Burgstallerová – statutární orgán

Zřizovatel školy: Město Planá nad Lužnicí

Účinnost dokumentu: od 5. 12. 2023 do 31. 8. 2028

Zaměstnanci mateřské školy: Bc. Simona Cimburková, DiS. zástupkyně ředitelky
a tým pedagogů

Jana Švecová školnice
a tým provozních zaměstnanců

Hana Oušková vedoucí školní jídelny
Bc. Jitka Macková administrativní pracovnice
Ilona Koblížková vedoucí kuchařka
a tým pracovníků školní jídelny

Počty zaměstnanců jsou pohyblivé dle legislativy školství a dalších podmínek. Aktuální informace o týmu pracovníků školy na daný školní rok je vždy zveřejněna na webových stránkách školy.

Mateřská škola je zapsána do sítě škol a funguje dle zákona č. 561/2004 Sb. o předškolním, základním, středním a vyšším odborném a jiném vzdělávání (školský zákon) jako škola a dle §7 je součástí vzdělávací soustavy.

2. OBECNÁ CHARAKTERISTIKA ŠKOLY



Naše mateřská škola je v současné době jediné zařízení svého druhu ve městě s 4 500 obyvateli. Historie předškolního zařízení v Plané nad Lužnicí sahá až k 1. 9. 1945. Stávající budova je v provozu od roku 1978.

Současná kapacita školy je 210 dětí, s možností členění na 11 tříd. Součástí školy je školní jídelna.

Od 1. 1. 2003 je škola samostatným právním subjektem, příspěvkovou organizací, což je jedinečný přínos pro její autonomii.

Architektonické řešení budovy se zásadním způsobem změnilo v roce 1998, kdy škola prodělala rozsáhlou rekonstrukci a přístavbu dvou tříd. V roce 2006 pak došlo k rozšíření o další třídu přestavbou bytu, který byl součástí školy. Znova se škola rozšířila v roce 2009 o třídu v prostorách ZŠ a v roce 2010 o další třídu z bytu v budově MŠ. V roce 2013 došlo ke změně vzhledu budovy přístavbou dalších 2 tříd a zateplením celé mateřské školy. V roce 2022 byla v prvním patře zřízena a vybavena nová třída ze stávajících bytů.

Specifikou školy je její dispoziční řešení interiérů tak, aby přineslo kvalitnější způsob práce s menší skupinou dětí. Toto řešení je velmi přínosné pro děti samé, neboť se nám tak lépe daří naplňovat požadavky individuálního přístupu. Zajištění funkčnosti školy dle našich představ a plánů je velice náročné na organizaci práce všech zaměstnankyň.

Příjemné řešení interiéru umocňuje jeho vybavení dětským nábytkem, rozmístění a vytvoření zázemí a koutků pro děti, doplnění výzdobou především z vlastních výtvorů a výrobků dětí. Obměna nábytku, aby splňoval veškeré parametry dané předpisy, je předmětem plánu čerpání rozpočtu zřizovatele. Díky nemalým investicím je naše škola v současné době moderním, dobře vybaveným zařízením, plně vyhovujícím pro rozvoj dětí předškolního věku s ohledem na jejich individuální potřeby.

Budova je patrová, přízemí má bezbariérový přístup. Kapacita 210 dětí je v současné době dostačující, do fungujících 11 tříd jsou děti rozdělovány podle věku, schopností a potřeb. Pohádka provází nejen název školy, ale i samotné třídy. Každá z nich má ve svém znaku i názvu pohádkovou bytost, aby tematika byla dětem blízká a snadněji se orientovaly v prostorách školy.

Součástí komplexu tvoří školní jídelna. Její vybavení je postupně obměňováno a modernizováno dle finančních možností zřizovatele tak, aby splňovalo bezpečnostní a hygienické předpisy. Jednotlivé úkoly vycházejí z plánovaného rozpočtu na kalendářní rok.

Kapacita ŠJ je dostačující a umožňuje i provádění vedlejší hospodářské činnosti mateřské školy. Současné vybavení je dostačující k zajištění stravy odpovídající současným trendům zdravého stravování

Umístění budovy je téměř ideální, škola se nachází ve středu města. Nedaleko je vlakové nádraží, zastávky MHD a linkových autobusů, hned vedle budovy parkoviště pro osobní automobily. Škola je začleněna i do přírodního prostředí. Součástí komplexu je rozsáhlá zahrada s dominantou vzrostlých dubů a další zelení. Vedle budovy je rybník, nedaleko louky, les a řeka Lužnice. Tyto přírodní lokality poskytují další možnosti pro poznávání dětí a pro jejich environmentální vzdělávání, realizaci prvků ekologické výchovy, naplňování programu zdravého životního stylu, umožnění řady pěších výletů atd.



V roce 2017 byl mateřské škole udělen mezinárodní titul Ekoškola. Myšlenkou Ekoškoly je změnit svou školu a její prostředí k lepšímu, snižovat ekologický dopad školy, zaměřovat se na podstatné věci, které povedou k ochraně životního prostředí. Pracujeme podle metodiky 7 kroků a zabýváme se čtyřmi tématy (Jídlo, Prostedí, Odpady a Voda). V rámci tématu „Prostedí“ děti zkoumají rovněž vnější prostředí školy, a to zahradu a její okolí. Zahrada nabízí velké možnosti pobytu dětí v jakémkoli ročním období. Její rozloha a členitost nabízí vybudování různých zákoutí s průlezkami, pískovišti, dalšími prvky pro hry a dostatečné pohybové vyžití dětí. Další využití spatřujeme i pro akce s rodiči v rámci spolupráce, které se nám daří uskutečňovat. Ve spolupráci s rodiči byl na zahradě sestaven paletový kompostér, dále byl vybudován smyslový chodníček a rovněž se také podařilo zrealizovat broukoviště. Na zahradě jsou dětem přístupné také vyvýšené záhony, které se výborně doplňují s kompostérem. Děti se o záhony pravidelně starají a učí se zde pěstovat vlastní zeleninu, kterou si posléze sklídí a dále zpracují. Učí se tak, co je surovina a co potravina. V rámci Ekoškoly se snažíme rozšiřovat vzdělávání a výchovu dětí k zodpovědnému chování k životnímu prostředí a rozvíjet u dětí schopnost aktivně a samostatně životní prostředí zlepšovat.

V tomto období se v souladu s úkoly, které opět vychází z plánovaného rozpočtu zřizovatele, zaměřujeme na dovybavení a celkovou úpravu, abychom zahradu mohli plně využívat i jako přírodní učebnu. Postupnou realizací těchto dlouhodobých plánů se snažíme vytvářet dobré podmínky pro naplňování cílů školního vzdělávacího programu. K uspokojení

maximálního pohybového vyžití dětí dále slouží i multifunkční sportovní hřiště v těsné blízkosti mateřské školy.

Přednosti naší mateřské školy spatřujeme hlavně v těchto oblastech:

1. Rozčlenění prostor školy

Prostory tříd umožňují vzdělávání dětí v menších skupinách. Třídy v přízemí jsou koncipovány spíše pro mladší věkovou skupinu. Jejich členění je variabilní, podle potřeby mohou být rozděleny až na 6 tříd, z toho 4 zpravidla po 15 dětech (fungují jako studiové třídy), jednu třídu pro 21 dětí a další třídu pro zpravidla pro 16 dětí. Tento systém se nám osvědčil právě u nejmenších dětí, protože umožňuje maximální individuální péči. První patro užívají starší děti ve 5 třídách. 2 třídy mají kapacitu obvykle 21 dětí a 2 třídy zpravidla 28 dětí. Jedna třída s kapacitou 14 dětí je zřízena dle §16 odst. 9 ŠZ pro závažné vady řeči. Třídy rovněž umožňují integraci dětí se speciálními vzdělávacími potřebami.

2. Vybavenost školy a její využitelnost

Škola je velmi dobře vybavena pro všestranný rozvoj dětí. V prvním patře jsou 2 třídy rozlehlé, plně vyhovující pohybovým aktivitám. Velkou předností je horolezecká stěna a další tělovýchovná zařízení, která ve třídách starších dětí umožňují náročnější pohybové vyžití. K vybavení ve 3 třídách školy patří poschod'ové domečky, sloužící pro hru dětí. V 1. patře jsou třídy rozšířeny o prostor pro tvořivou práci dětí, který je přímo přístupný 2 třídám starších dětí. K vybavení MŠ patří i keramická pec, interaktivní tabule, 2 mobilní interaktivní panely + tribox. Bezbariérový přístup do budovy, stejně tak i do zahrady, umožňuje širší rozsah integrace dětí se speciálními vzdělávacími potřebami.

3. Personální zajištění

Učitelky jsou všechny plně kvalifikované, většina z nich je vysokoškolsky vzdělaná, další učitelky v současnosti studují. Jedna učitelka působí v mateřské škole jako speciální pedagog se zaměřením na speciální pedagogiku – podpora dětí s vadami řeči, a to ve speciální třídě pro děti s narušenou komunikační schopností v rámci mateřské školy. Speciální pedagog se zaměřuje na odbornou činnost v diagnostice, prevenci, taktéž provádí v podmínkách mateřské školy logopedickou intervenci u dětí s narušenou komunikační schopností a podporu pro děti se speciálními vzdělávacími potřebami v rámci MŠ.

Rovněž spolupracuje s pedagogy a zabezpečuje metodické a konzultační činnosti. Součástí jeho práce je také úzká spolupráce s rodiči, která zahrnuje poskytování poradenských konzultací. Z pohledu koncepce školy je to velmi přínosné z hlediska naplnění potřeb nejen dětí se speciálními vzdělávacími potřebami. V rámci inkluzivního vzdělávání působí v naší mateřské škole několik asistentek pedagoga a jeden školní asistent. Většina pedagogů v rámci DVPP získala osvědčení pro výkon logopedické prevence. Všichni pedagogové mají zájem na svém odborném růstu, toto dokládá jejich další studium a účast na vzdělávacích seminářích. Všichni pedagogové jsou velmi tvořiví a zajímají se o nové trendy ve výchově a vzdělávání. Uplatňují nové metody a formy práce. Provozní pracovníce spolupracují s pedagogickými a podporují je.

4. Naplňování podmínek inkluze

Do naší mateřské školy, podle potřeby rodičů, zařazujeme děti se speciálními vzdělávacími potřebami i děti nadané. Zařazení těchto dětí umožňuje vzdělání a další proškolení pedagogů i vnitřní uspořádání mateřské školy. S inkluzí máme několikaleté zkušenosti a kvalita práce v této oblasti byla ověřena odborníky ze SPC. Ve školním roce 2020 / 2021 byla zřízena speciální třída se zaměřením na vzdělávání dětí s narušenou komunikační schopností. Naše mateřská škola spolupracuje s pedagogicko-psychologickou poradnou (PPP), se speciálně pedagogickým centrem (SPC Týn nad Vltavou), SPC České Budějovice pro vady sluchu, SPC Štítného České Budějovice, Aplou, Arpidou.

5. Spolupráce s rodiči

Spolupráce s rodiči probíhá na základě partnerství a již dlouhodobě máme pozitivní zpětnou vazbu většiny z nich. Rodičům umožňujeme volný přístup k aktivitám školy a vítáme jejich zájem. Škola pořádá různé aktivity, kterých se mohou rodiče účastnit se svými dětmi. V rámci Ekoškoly probíhá tzv. Ekotým, kterého se účastní zástupci rodičů z každé třídy, pedagogové, děti i provozní zaměstnanci. Cílem je představení aktivit, které nás v daném roce čekají a následné vyzvání ke spolupráci, co by se v naší mateřské škole dalo zlepšit. Ekotým je otevřen pro všechny, které zajímá dění v mateřské škole.

6. Spolupráce se zřizovatelem a dalšími organizacemi

Činnost mateřské školy probíhá za podpory zřizovatele. Školství je jednou z priorit ve městě. Naše mateřská škola je v těsné blízkosti základní školy, což nám usnadňuje spolupráci. Participujeme vzájemně v některých projektech. Úzká spolupráce probíhá též s místní knihovnou v rámci společných projektů.

7. Prezentace na veřejnosti

Díky své bohaté činnosti se škola často prezentuje na veřejnosti. Vystupujeme na veřejnosti k různým příležitostem. O svých aktivitách informujeme v místním i regionálním tisku.

3. PODMÍNKY VZDĚLÁVÁNÍ

Základní podmínky jsou přímo vymezeny legislativou (zákony, vyhlášky, prováděcí právní předpisy) v platném znění. Další konkrétní podmínky vzdělávání na naší mateřské škole přímo ovlivňují a podmiňují kvalitu poskytovaného vzdělávání. Součástí jsou dílčí záměry, které bychom chtěli dle možností prováděcích plánů naplnit, abychom postupně dosáhli optimálního stavu pro vlastní vzdělávání předškolních dětí.



3.1. Materiální podmínky

Prostory a prostorové uspořádání, je po přestavbě na velmi dobré úrovni, plně umožňuje skupinové i individuální činnosti a plně vyhovuje všem hygienickým a bezpečnostním předpisům. Od roku 2023 je na všech třídách v provozu rekuperace.

Ve třídách je nábytek plně vyhovující potřebám dětí – splňuje antropometrické požadavky, je zdravotně nezávadný, bezpečný, dostačující počtu dětí ve třídě, dobře dostupný, přehledný, estetický. Útulnost tříd zvyšuje barevné vymalování interiérů a dřevěné poschod'ové domečky. V jedné třídě starších dětí je nainstalováno multifunkční tělovýchovné zařízení, jehož součástí je horolezecká stěna, a dětem je tak umožněno maximální pohybové vyžití. Toto zařízení mohou využívat i děti z ostatních tříd.

Vybavení hračkami, pomůckami, náčiním, materiály a doplňky je v MŠ v optimálním množství díky pravidelnému obměňování a doplňování. Velký důraz je kladen na maximální využitelnost pro všestranný rozvoj dítěte. Vše je převážně umístěno tak, aby se děti mohly obsloužit samy.

Veškeré interiéry jsou vyzdobeny pracemi a výrobky dětí, a to individuálními i skupinovými, v hojném zastoupení jsou i keramické výrobky, neboť naše mateřská škola má

keramickou pec. Velkou předností je samostatná třída pro výtvarné činnosti, kterou mohou starší děti využívat denně, neboť navazuje na jejich třídy.

Sborovna školy slouží jako zázemí pro personál, zde jsou uloženy didaktické pomůcky, odborná a metodická literatura. Pro práci je zde zaměstnancům k dispozici 1 počítač s připojením na internet, tiskárna a kopírka. Veškeré vybavení je v současné době dostačující.

Součástí budovy je školní jídelna, jejíž vybavení a zařízení je průběžně doplňováno a obnovováno tak, aby splňovalo všechny hygienické a bezpečnostní normy.

MŠ obklopuje zahrada, jejíž dominantou je zeleň v podobě vzrostlých dubů, bříz a jehličnanů, a její příjemný ráz dotvářejí dřevěné průlezky. Protože již není možné další rozšíření zahrady, využíváme i multifunkční hřiště vedle mateřské školy. Snažíme se tak zajišťovat dostatečné pohybové vyžití všem dětem.

V současné době probíhá realizace projektu – **zahrada jako přírodní učebna**. Projekt je rozsáhlý a bude realizován podle finančních možností, na základě spolupráce s rodičovskou a ostatní veřejností. Postupně by tak měla vzniknout zahrada, která bude sloužit pro pestřejší vzdělávací nabídku a ve prospěch rozvoje klíčových kompetencí dětí předškolního věku. Z pohledu Ekoškoly zahrada rovněž slouží dětem ke zkoumání jejího prostředí a k dalším návrhům pro její zlepšení. Bude tak postupně dosahováno širšího naplňování cílů RVP PV. Všechny vnitřní i venkovní prostory mateřské školy splňují bezpečnostní a hygienické normy. K bezpečnosti dětí v naší škole přispělo elektronické zabezpečení školy, které je funkční od roku 2014.

3.1.1. Školní ITC programy

Naše mateřská škola začala v roce 2020 využívat program „*Správa mateřských škol*“, který usnadňuje administrativní práci spojenou s každodenním chodem mateřské školy. Jedná se o tzv. Cloud aplikaci, do které se pedagog přihlašuje. Veškerá data i komunikace jsou ukládány v zašifrované podobě a následně jsou uloženy v souladu s GDPR v České republice. Program nabízí několik modulů jako např. *Zaměstnanci*, *Matrika*, *Třídnice a Majetek*. Velkou výhodou pro pedagogy je interaktivní tisknutelná třídnice, která je propojena s matrikou. Pedagogové využívají rovněž sekci „*Zaměstnanci*“, která slouží k evidenci potřebných údajů včetně jejich docházky. Modul „*Majetek*“ zahrnuje veškerou inventarizaci MŠ, také knihovnu, kde má pedagog přehled o knihách, které jsou přístupné ve školní knihovně. Tento program je přehledný, jednoduchý na ovládání a nabízí možnost tisku dokladů, proto je pedagogům velmi nápomocný v jejich práci.

Mateřská škola začala od září 2019 využívat jeden z modulů Školního programu, a to „**Školní online pokladnu**“, společnosti Adante s. r. o. Jedná se o program sloužící k přesné evidenci finančních prostředků – plateb rodičů, které zákonný zástupce svěří mateřské škole ve formě zálohy na průběžné čerpání plateb za školní akce, které souvisejí s předškolním vzděláváním (divadelní představení, různé vzdělávací akce apod.) a jsou další nabídkou, kde je účast dětí ze strany zákonných zástupců dobrovolná. Na třídních schůzkách se po dohodě s rodiči stanoví výše zálohy, kterou rodič provede na podúčet školy. Mateřská škola následně strhává každou částku s přesnými údaji. Rodič má kdykoliv náhled do školní pokladny, rovněž má přehled o veškerých akcích, kterých se jeho dítě účastnilo. Mateřská škola splňuje všechny podmínky, které jí ukládá zákon týkající se evidence uvedených plateb.

Školní program spolupracuje také s elektronickým stravovacím systémem „**Strava.cz**“ od společnosti Veřejná informační služba (VIS). Veškeré služby a funkce Školního programu jsou tak propojeny v jedné přehledné aplikaci. Rodiče nemusí vyhledávat jednotlivé webové aplikace školy, vše mají pod jedním přihlášením – mají jedno uživatelské jméno, jedno heslo – s nimi se dostanou do obou systémů. Zmíněné propojení využívají rovněž pracovníci školní jídelny a vedoucí pracovníci školy. Propojení se stravovacím systémem tak umožňuje rodičům snadné objednávání, případně odhlašování obědů. Rodičům dětí také poskytuje přehled o odebraných /neodebraných obědech. Rodič se zaregistruje do Školního programu pomocí návodu pro registraci, který obdrží od třídních učitelek.

Naším záměrem bylo dovybavit školu ITC vybavením, což se nám podařilo zrealizovat. Každá třída disponuje notebookem, který je paní učitelkami plně využíván jak k administrativním účelům, tak při výchovně vzdělávacích činnostech. Dále byly zakoupeny dvě interaktivní tabule, včetně metodiky „Škola hrou“, pomocí které se předškolní děti seznamují s užíváním digitálních technologií smysluplně. Pro mladší děti jsme pořídili interaktivní projektor 3 BOX, který obsahuje mnoho výukových aplikací a programů. Nově máme také dataprojektor. Některé třídy jsou vybaveny interaktivními pomůckami, jedná se o dvě sady Bee-Boot, dále mají děti k dispozici „Mluvicí skřípce“ s funkcí zvukového záznamu, který pomáhá vytvářet nahrávky s instrukcemi k různým úkolům. Škola disponuje dalšími digitálními pomůckami.

Záměry:

- zřízení dopravního hřiště ve spolupráci se zřizovatelem města Planá nad Lužnicí
- postupná modernizace umýváren v MŠ
- pokračovat podle plánu školy a podle finančních možností v postupném obměňování vybavení a zařízení tříd
- snažit se o maximální využívání dostupných přírodních lokalit

- více využívat třídu pro výtvarné činnosti v dopoledních hodinách
- zvýšit využívání všech pomůcek, hraček, náčiní, materiálu a doplňků
- efektivně využívat didaktický materiál pro individualizovanou vzdělávací nabídku
- efektivně využívat digitální učební pomůcky
- zvýšit využívání sborovny a jejího vybavení a zařízení ke zkvalitňování práce pedagogů
- postupně obnovit matrace pro odpočinek starších dětí a lépe vyřešit uložení polštářů a dek
- postupná výměna lehátek a lůžkovin
- pokračovat v realizaci projektu zahrada jako přírodní učebna



3.2. Životospráva

V současné době je naše školní jídelna zapojena do projektu „*Zdravá školní jídelna*“, který se zaměřuje na kvalitu podávané stravy v rámci systému školního stravování. Projekt je postaven na třech základních pilířích (*vzdělaný personál, informovaný strávnick, motivující pedagog a vedení školy*). Součástí projektu je plnění 10 kritérií, a to v průběhu libovolné doby, po splnění všech požadovaných kritérií získala naše mateřská škola certifikát Zdravá školní jídelna. Ze strany krajské hygienické stanice je plnění projektu průběžně kontrolováno.

Naše školní jídelna je propojena se Školním vzdělávacím programem a snaží se tak přizpůsobovat skladbu jídelníčku některým vybraným tematickým celkům. Spolupráce školní jídelny a pedagogů je na velmi dobré úrovni. Snahou pedagogů je být dobrým příkladem pro děti a maximálně podporovat jejich stravovací návyky.

V rámci Ekoškoly pracujeme s tématem „Jídlo“, kde si děti osvojují zásady zdravé výživy a ujasňují si, co je zodpovědná spotřeba jídla. Děti rovněž zjišťují původ potravin a učí se, proč jsou potraviny z místních zdrojů šetrnější k životnímu prostředí. Děti vedeme také k pochopení pojmů „surovina“/“potravina, aby se dokázaly lépe orientovat v tom, co jedí. Na zahradě naší MŠ se děti pravidelně starají např. o bylinkový záhon, o vyvýšené záhony se zeleninou, jahodiště nebo kompost. Sklizené suroviny pak společně s dětmi zpracujeme, děti tak zjišťují, jakým způsobem lze danou surovinu využít v kuchyni. V rámci tématu „Jídlo“ tak uskutečňujeme různé akce. Děti se rovněž mohou zapojovat do hodnocení jídelníčku, na základě průzkumu pak zjišťují, která jídla jim chutnají/která naopak chutnají méně. Úzce rovněž spolupracujeme se školní jídelnou.

Modernizace vybavení kuchyně vede ke zvyšování kvality stravování s dodržáním zdravé technologie přípravy pokrmů a nápojů. Dětem je tak podávána plnohodnotná a vyvážená strava se zachováním vhodné skladby jídelníčku, mají stále dostatek tekutin s ohledem na individuální potřeby a aktuální roční období. Při pobytu na školní zahradě mohou děti využívat „pítka“ na vodu.

Důraz je kladen na kvalitní výběr potravin a nápojů, na správnou a pestrou skladbu jídelníčku, zavádění nových receptur, které jsou dalším zpestřením a reagují na současné trendy v oblasti stravování. Zaměstnanci školní jídelny spolupracují s pedagogickým personálem a hledají nové formy, jak naučit děti zdravému stravování. Zdravé stravování je i součástí jednoho ze školních projektů.

K prezentaci zdravého stravování jsou využívány různé příležitosti při akcích s rodiči, např. besídky s malým pohoštěním, vernisáže výstav dětských prací, Den Země atd. Zároveň chceme, aby se děti staly spoluúčastníky přípravy jídla, samozřejmě se zřetelem k jejich věku. Mladší děti si při svačině volí a berou jídlo samy, nápoj přináší učitelka, starší děti se obsluhují samy včetně nápoje. Pro děti připravujeme „mazací den“ – podílí se podle individuálních schopností na přípravě jídla s respektem k hygienickým požadavkům.

Provozní řád školy nastavuje interval mezi podáváním jednotlivých jídel. Tím je zajištěn pravidelný denní rytmus a řád, zároveň však umožňuje organizaci činností v průběhu dne přizpůsobit potřebám a aktuální situaci.

Děti se spolupodílejí na přípravě a učí se tak pravidlům stolování platným v naší společnosti. Nesmějí být do jídla nuceny, mají možnost ovlivnit množství a do určité míry i skladbu jídla.

Učitelky se snaží podle počasí přesouvat činnosti ven, děti jsou každodenně venku minimálně 2 hodiny s přihlédnutím k aktuální kvalitě ovzduší a klimatickým podmínkám. V denním programu je respektována individuální potřeba aktivity, spánku a odpočinku jednotlivých dětí. Dětem s nižší potřebou spánku je nabízen po krátkém odpočinku klidový program v podobě dalších činností dle výběru dětí. Donucování dětí ke spánku na lůžku je nepřípustné.

Pedagogové se sami chovají podle zásad zdravého životního stylu a poskytují tak dětem přirozený vzor.

Do mateřské školy přijímáme pouze děti zdravé, bez zjevných známek onemocnění. Jakékoliv léky jsou podávány pouze na písemný pokyn lékaře a po konzultaci s ředitelkou školy. V rámci podpory prevence zubního kazu se v naší mateřské škole děti seznamují se správnou technikou čištění zubů, po obědě si děti mohou čistit zuby. Všem dětem je nabízeno

preventivní vyšetření zraku. Do denního programu jsou každý den začleněny tělovýchovné aktivity.

Záměry:

- v rámci tématu „Jídlo“ více motivovat děti ke spolupodílení se na zakládání záhonů se zeleninou a pěstování surovin na zahradě MŠ
- více umožnit dětem zjišťovat, jak vypěstované suroviny zpracovat v kuchyni
- snižovat množství vyplývaného jídla
- zapojovat rodiče do různých akcí spojených s tématem „Jídlo“
- vést děti, aby stolování vnímaly také jako společenský akt
- učit děti zdravému stravování ve spolupráci s rodinou – navázat užší spolupráci MŠ + ŠJ + rodina
- vymýšlet další formy prezentace zdravého stravování (web. stránky, místní tisk, atd.)
- plně využívat délku pobytu dětí venku všemi pedagogy a dětem tak poskytnout dostatek prostoru pro pohyb
- snažit se více činností přenést ven – na zahradu, hřiště, do přírody
- více využívat možnost pohybového vyžití ve třídě „U krtka“ ostatními třídami, zvláště v zimním období
- nadále pracovat na dílčím projektu k podpoře zdravého stravování
- soustředit se na využívání pitného režimu v průběhu celého dne, zvláště v odpoledních hodinách



3.3. Psychosociální podmínky

Cílem všech zaměstnanců je, aby se děti v MŠ cítily spokojeně, jistě a bezpečně. Všechny děti v naší mateřské škole mají stejná práva, stejné možnosti i stejné povinnosti. Nikdo není znevýhodňován či zvýhodňován.

Důležité je pro nás zabezpečení co nejpřirozenější adaptace dětí s ohledem na individuální zvláštnosti. Zákonným zástupcům je umožněn vstup do třídy podle individuálních potřeb dítěte, s ohledem na bezpečnostní a hygienické předpisy.

Pedagogové upřednostňují nenásilné, přirozené a citlivé jednání, navozují situace klidu a pohody, bez spěchu. Respektujeme potřeby dětí, rovnocenné postavení, volnost dětí je vytvářena nezbytnou mírou omezení společnou domluvou pravidel na třídě (spolupráce dětí i pedagogů při tvorbě, nápady dětí, srozumitelnost), s jejichž pomocí děti učíme pravidlům

soužití. Ve třídách spoluvytváříme kamarádké společenství, kde je dětem dobře a jsou zde rády. Uvědomujeme si důležitost spolupráce pedagog – pedagog, pedagog – dítě. Snažíme se o to, aby učitelka byla pro děti „čitelná“, aby její chování bylo pro děti pochopitelné. Vedeme děti k aktivní spoluúčasti a samostatnému rozhodování. Používáme efektivních způsobů komunikace. Pedagogický styl je podporující a sympatizující, s využitím pozitivní motivace. Děti jsou dostatečně oceňovány a konkrétní projevy dětí jsou vyhodnocovány. Používáme zpětnou vazbu a zaměřujeme se na to, abychom nepoužívali pochvaly a odsudky jako projev autoritativního přístupu. Učíme děti sebehodnocení. Je vyloučeno manipulování s dítětem, jejich zbytečné organizování, podporování nezdravé soutěživosti. Jakákoli komunikace s dítětem, kterou pociťuje jako násilí, je nepřijatelná.

Ve vztazích mezi dospělými a dětmi sledujeme vzájemnou důvěru, toleranci, ohleduplnost a zdvořilost, solidaritu, vzájemnou pomoc a podporu. Podporujeme zdravé sebevědomí dítěte, učíme pracovat samostatně i ve skupině, důvěřovat si. V dětech rozvíjíme citlivost pro vzájemnou toleranci, ohleduplnost, zdvořilost, vzájemnou pomoc a podporu.

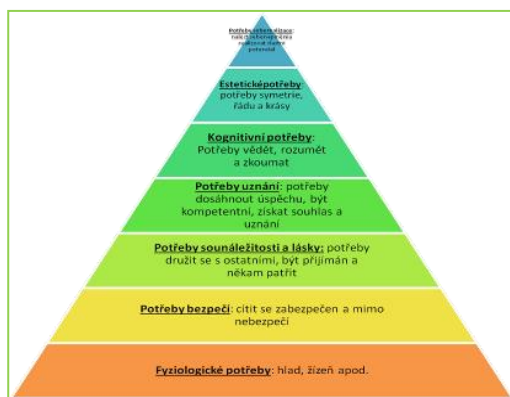
V mateřské škole je zajištěn pravidelný denní řád, který je natolik flexibilní, že umožňuje organizaci činností dětí v průběhu dne přizpůsobit potřebám a aktuální situaci. Neměníme nepředpokládaně pravidla a zásady v režimu dne.

Doba odpočinku a relaxace vychází z věkových a individuálních potřeb dětí. Ty děti, které mají malou potřebu spánku, odpočívají s hračkou při poslechu pohádky či relaxační hudby. Ti, co nepotřebují příliš dlouhý čas na regeneraci, se mohou zapojit v tomto čase do doplňkových programů, či zvolit klidovou činnost dle vlastní volby.

Pedagogové se dostatečně věnují vztahům ve třídě, nenásilně tyto vztahy ovlivňují prosociálním směrem.

Naše mateřská škola vychází vstříc potřebám dětí konkrétními kroky:

Maslowova hierarchie lidských potřeb



Fyziologické potřeby

- Děti mají zajištěno plnohodnotné stravování, s velkým důrazem na zdravou stravu
- Děti mají po celý den k dispozici nápoj – pitný režim, a to ve formě čaje, vody
- Děti mají dostatek prostoru pro pohyb.
- Děti mají zajištěn odpočinek podle svých individuálních potřeb, mohou si přinést z domova „mazlíčka“.
- Děti mohou použít WC podle svých potřeb, snažíme se zajistit jim soukromí, podporujeme samostatnost.
- V mateřské škole zajišťujeme optimální tepelný režim
- V mateřské škole dbáme na zdravotní prevenci a zdravé prostředí (větrání tříd, čistota, pořádek)

Potřeba bezpečí, jistoty, stálosti, pořádku

- V rámci adaptačního procesu mají děti dostatek času pro seznámení se s prostředím a denním řádem ve své třídě.
- Udržujeme po celý školní rok stabilní materiální prostředí jednotlivých tříd.
- Každá věc má své místo. Se změnami ve třídě se děti seznamují nebo na nich spolupracují.
- Denní řád je pravidelný, děti znají průběh dne, vědí, co po čem následuje.
- Denně s dětmi pravidelně opakujeme některé činnosti a rituály.
- Dbáme na důsledné dodržování pravidel vzájemného chování ve skupině dětí, na tvorbě pravidel se děti aktivně podílejí.
- Postupně seznamujeme děti s celým kolektivem zaměstnanců naší mateřské školy, děti znají jménem všechny učitelky ve všech třídách.

- Snažíme se minimalizovat nutné organizační změny (spojování dětí), v nezbytném případě děti vždy informujeme, proč se spojují, kam půjdou a která tam bude učitelka. Pokud je to možné, mají děti možnost volby třídy, na kterou půjdou.
- Učitelky jsou s dětmi stále na třídách, svou přítomností zajišťují dětem pocit jistoty a bezpečí.

Potřeba lásky, shody, náklonnosti, sounáležitosti

- Všichni dospělí v naší mateřské škole mají k dětem laskavý a vlídný přístup.
- Učitelky umí děti pohladit, obejmout, když to dítě potřebuje a přijímá.
- Učitelky využívají respektující přístup, využívají i neformální autoritu.
- Děti mohou učitelkám říkat křestními jmény.
- Podporujeme vznikající dětská přátelství.
- Využíváme kooperativní učení, vedeme děti ke spolupráci v malých i větších skupinách.
- Učitelky jsou k dětem spravedlivé, svou péči a pozornost věnují rovnoměrně všem dětem.
- Děti mají dostatek příležitostí k „soukromému“ rozhovoru s učitelkou. Učitelka dítě vždy vyslechne.
- Učitelky jsou svým chováním a jednáním dětem vzorem.
- Slavíme dětské svátky a narozeniny.
- Vedeme děti ke vzájemnému přijímání a toleranci zdravotních a etnických odlišností.
- Umožňujeme dětem prožívat v mateřské škole společné emocionální prožitky, např. divadla, výlety, přespávání v MŠ, apod.
- Umožňujeme dětem prožívat společné emocionální zážitky se svými rodiči při tvořivých dílnách, při slavnostech a dalších společných aktivitách v MŠ.

Potřeba sebedůvěry, sebeúcty, úspěchu

- Připravujeme takový program, ve kterém má každé dítě možnost být v některé činnosti úspěšné – individualizujeme.
- Využíváme zejména vnitřní motivace k činnosti, učíme děti prožívat radost ze své práce.
- Všímáme si a oceňujeme nejen úspěchy, ale i snahu a úsilí.
- V naší mateřské škole nesoutěžíme.
- Vystavujeme výtvarné práce všech dětí.
- Vedeme děti od nejmenšího oddělení k samostatnosti (oblékání, stolování, hygiena).
- Podporujeme samostatné rozhodování dětí tam, kde je to možné.
- Vedeme děti k tomu, aby samostatně vyjádřily svá přání a své názory.

- Učíme děti nebát se odmítnout nežádoucí chování.

Potřeba seberealizace, sebeuplatnění

- Poskytujeme dětem dostatečně podnětné prostředí, aby se každé dítě mohlo realizovat podle svých možností a schopností.
- V adekvátních činnostech poskytujeme dětem maximální samostatnost
- Zapojujeme děti do péče o prostředí MŠ (úklid školní zahrady, péče o květiny, péče o zvířata v MŠ.
- Poskytujeme možnost zájmové činnosti podle přání dětí
- K dětem přistupujeme individuálně, respektujeme jejich „hranice“, oceňujeme úspěchy

Záměry:

- pravidla vytvářet s dětmi tak, aby byla pro ně srozumitelná
- grafické znázorňování pravidel ve třídách – piktogramy, symboly - v pozitivní rovině
- pedagogický styl a způsob vedení dětí založit na podpoře, sympatiích, přímé, vstřícné, empatické a naslouchající komunikaci pedagoga, stejným způsobem se snažit komunikovat i s rodiči
- uplatňovat aktivně pedagogický styl s nabídkou, která počítá s aktivní spoluúčastí a samostatným rozhodováním dítěte
- důsledně se vyvarovat negativních komentářů, odsudků, ale i paušálních pochval
- s dětmi komunikovat hlavně tzv. z očí do očí (fyziologické snížení komunikace)
- stále klást velký důraz na neformální vztahy dětí a příznivě ovlivňovat prosociální vztahy
- navázat úzkou spolupráci s rodinou před vstupem a na začátku pobytu dítěte v mateřské škole, vytvořit dobré komunikační kanály
- formou samostudia či dalšího vzdělávání pedagogických pracovníků získávat nové poznatky, které zajistí partnerské přístupy na všech úrovních

Dětská práva podle úmluvy o právech dítěte, tak, jak jsou uplatňována v naší mateřské škole



Dítě má právo, aby mu byla společností poskytována ochrana (potřeba jídla, oblečení, místa k životu, lékařské pomoci, ochrany před lidmi a situacemi, které by je mohli fyzicky nebo psychicky zranit):

- Prostředí naší mateřské školy je hezké, čisté a vlídné.
- Mám pravidelný denní řád, který znám a vím, co se kdy a kde bude dělat.
- V průběhu dne si hraji a učím se tak, aby mě to bavilo a nebyl jsem unavený.
- Mám zdravý a pestrý jídelníček, mám odpovídající množství jídla po celý den.
- Ve třídách mám po celý den k dispozici nápoje.
- Každý den mám zajištěný dostatek pohybu (ve třídě, na zahradě, na vycházkách).
- Paní učitelka nedovolí, aby si mě ze školky odvedl někdo neznámý.

Dítě má právo být respektováno jako jedinec ve společnosti (slušné zacházení, i když nemá pravdu, právo na přátelství, na respektování jazyka, barvy pleti, rasy či sociální skupiny):

- Děti i paní učitelky mi říkají svým jménem.
- Když chci, mohu říkat paní učitelce jménem.
- Když nemám velký hlad, mohu sníst jen tolik, kolik chci.
- Když mi něco nechutná, nemusím to jíst.
- Říkám, co si myslím, i když se mohu mýlit.
- Mohu si vybrat kamaráda, se kterým si chci hrát.
- Mohu si sám vybrat hračku.
- Mohu si odpočinout, když potřebuji.

Dítě má právo na emočně kladné prostředí a projevení lásky (právo žít s každým se svých rodičů, pokud by mu to neškodilo, právo mít někoho, kdo se ho zastane, právo být s lidmi kteří ho mají rádi, právo na pozornost a vedení ze strany dospělých, právo dostávat i projevovat lásku,...).

- Zním všechny paní učitelky, paní kuchařky i paní uklízečky.
- Každý den mě paní učitelka přivítá.
- Když se o něco snažím, něco se mi podaří, paní učitelka si všimne a ocení to.
- Když se mi nedaří, něco mě bolí, paní učitelka mi vždycky pomůže.
- Když se mi něco nelíbí, něco nechci, mohu to říct a domluvit se, co s tím budeme dělat.
- Zním pravidla, která se musí dodržovat, aby se nám všem ve školce líbilo.

Dítě má právo být respektováno jako jedinec s možností rozvoje, který si chce potvrzovat svoji identitu (právo vyrůst v zdravého tělesně i duševně, právo být veden k tomu, aby respektoval ostatní lidi bez ohledu na rasu, náboženství, apod., právo rozvíjet všechny své schopnosti a nadání, právo hrát si, právo na soukromí,...).

- Můžu si hrát, běhat, skákat, smát se, abych byl hodně zdravý a veselý.
- Dospělí mě mají naučit, abych se ke všem lidem choval/a slušně, i když jsou jiní, než já.
- Můžu dělat, co mě baví, co mě zajímá a pro co mám nadání
- Když chci, mohu si hrát sám, mít svoje místo, kam nikdo nesmí.

Dítě má právo být respektováno jako individualita, která si tvoří svůj vlastní život (právo ovlivňovat rozhodnutí, co se s ním stane, právo na chování přiměřené věku, právo být připravován na svobodu jednat a žít svým vlastním způsobem,...).

- Mám možnost samostatně pracovat a rozhodnout se, co budu dělat.
- Dospělí se mnou mluví tak, abych tomu rozuměl/a.
- Mám dostatek času na dokončení her, obrázků, stavebnic, úkolů, jídla, a jiných činností.
- Mám spoustu možností poznávat nové a nové věci a prožívat nové zážitky.
- Mám možnost poznávat svět a věci kolem sebe tak, že si to sám zkusím.

3.4. Organizace

Organizace chodu mateřské školy se řídí směrnicemi ředitele školy, provozním řádem školy, Školním řádem a dalšími právními předpisy.



Školní řád vymezuje práva a povinnosti zákonných zástupců, kterými jsou povinni se řídit. Přijímání dětí k předškolnímu vzdělávání se řídí Školským zákonem, Vyhláškou č.14/2006 Sb., ve znění pozdějších předpisů a Směrnicí ředitelky školy o přijímání dětí k předškolnímu vzdělávání. Termín podávání žádostí k předškolnímu vzdělávání na další školní rok je vždy zveřejněn na webových stránkách školy, v místním tisku, na vývěsce školy a vyhlášen městským rozhlasem.

Adaptační režim je přizpůsoben individuálním potřebám dětí, v tomto období klademe velký důraz na spolupráci s rodinou.

Provoz školy je od 6.00hod. do 16.30 hod.

Od 6.00 hod. je provoz školy zajištěn dvěma pedagogy ve třídách U Makové panenky, U Krtka. Provoz školy končí v 16.30 ve třídě U Makové panenky a ve třídě Krtek. V ranních a odpoledních hodinách se děti na ostatních třídách scházejí podle organizačního řádu platného vždy na daný školní rok. Tento organizační řád plně respektuje potřeby dětí, pedagogické, hygienické a bezpečnostní podmínky naší školy s ohledem na RVP PV, ŠVP PV. Příchod a odchod dětí není vymezen, vychází z potřeb rodičů a funguje po předcházející dohodě. V mateřské škole je zajištěn pravidelný denní řád, který je natolik flexibilní, že umožňuje organizaci činností dětí v průběhu dne přizpůsobit potřebám a aktuální situaci. V případě výletů je organizace dne uzpůsobena daným potřebám.

Děti jsou každodenně minimálně 2 hodiny venku, vždy s ohledem na okamžitý stav počasí (náledí, mráz pod -10 °C, silný vítr, inverze apod.)

Poměr spontánních a řízených činností je v denním programu vyvážený, a to včetně doplňkových aktivit. Vytváříme podmínky pro individuální, skupinové i frontální činnosti, děti mají možnost účastnit se společných činností v malých, středně velkých i velkých skupinách. Pedagogové se plně věnují dětem a jejich vzdělávání.

Doba odpočinku a relaxace vychází z věkových a individuálních potřeb dětí, je nepřijatelné děti ke spánku nutit. Odpočinek trvá minimálně 30 minut denně, dítě si může přinést z domova svoji hračku. Vycházíme z potřeby relaxace jednotlivých dětí, poté si mohou volit klidové činnosti.

Třídy jsou homogenní i heterogenní, umístění dětí do tříd vychází z potřeb dětí, jejich schopností, přání rodičů, pokud to umožní organizační podmínky. Naším zájmem je především spokojené dítě.

Počty dětí na třídách se snažíme v souladu s platnou legislativou a ekonomickým zajištěním udržovat trvale na nižší hranici. Velkým kladem jsou u nás 4 studiové třídy mladších dětí, do kterých je zapisováno do každé zpravidla 15 dětí. Jedna třída v přízemí budovy je využívána pro děti mladších tří let. Zde je zpravidla 16 dětí. V další 3 třídách může být v každé zapsáno obvykle 21 dětí. Dvě třídy v prvním patře budovy jsou s max. počtem 28 dětí. Jedna třída je zřízena dle § 16 odstavec 9 ŠZ pro děti se závažnými vadami řeči. Tyto počty jsou ideální pro osobnostní přístup k dítěti a naplňování RVP PV. Tímto způsobem organizace se co nejvíce snažíme uspokojovat individuální potřeby dětí, ale organizace práce je náročná v požadavcích na pracovníky školy. Spojování tříd maximálně omezujeme, nenadálé i předem známé změny v organizaci řešíme operativně tak, aby byly i ve výjimečných situacích vždy dodrženy limity dané zákonem, a to pedagogické, bezpečnostní i hygienické.

Doplňkové aktivity, společně plánované všemi pedagogy jsou dále projednané s rodiči. Jsou plánované na daný kalendářní rok jako příloha ŠVP PV. Jsou pak organizovány v odpoledních hodinách.

Záměry:

- předškolní třídy naplňovat maximálně do 25 dětí
- dodržovat dostatečně dlouhou dobu pobytu dětí venku
- zařazovat pravidelně zdravotní preventivní pohybové aktivity
- dávat dětem dostatek času a prostoru pro spontánní hru, aby ji mohly dostatečně dlouho rozvíjet, vracet se k ní a podle vlastní vůle dokončit
- uspořádáním tříd se snažit nabídnout dětem více soukromí a intimity – vytváření koutků pro činnosti i relaxaci
- vytvořením námětových koutků rozvíjet aktivitu a experimentování dětí
- zaměřit se na využívání dostupných pomůcek a jejich včasnou přípravu
- minimalizovat přesuny dětí
- na základě evaluační činnosti zkvalitňovat organizaci chodu školy, prolínání a vstupy dalších aktivit
- vnímat vzdělávací obsah strukturovaný do integrovaných bloků jako základ vzdělávání dětí naší mateřské školy a ostatní doplňkové aktivity pouze jako doplněk



3.5. Řízení školy

Organizační řád a směrnice ředitele školy vymezují jasná pravidla a kompetence zaměstnanců školy. Velký důraz je kladen na týmovou práci, vzájemnou spolupráci, respektování profesní odlišnosti a vytváření prostředí důvěry, otevřenosti a přátelství.

Ředitelka vytváří prostor pro spoluúčast při řízení pro všechny zaměstnance, názor a myšlenka každého zaměstnance je přijímána, všichni mají spolu-rozhodující hlas, všichni se podílí na dění v mateřské škole. Tvorba ŠVP je výsledkem práce celého týmu, vychází z podrobné analýzy a evaluačních nástrojů.

Ředitelka školy vyhodnocuje práci všech zaměstnanců, pozitivně hodnotí jednotlivé dílčí úspěchy, tím motivuje ke kvalitě vykonávané práce. Ve škole je zaveden funkční informační systém. Pravidelně jsou zařazovány pedagogické rady 1x měsíčně, operativní porady probíhají každý čtvrtek. Ke komunikaci využíváme také aplikaci WhatsApp – operativní porady, která nám umožňuje rychlé předání důležitých informací mezi pedagogy. Odpovědnou osobou za předávání informací jsou také dva koordinátoři za mladší a starší oddělení (určení na jeden školní rok). Aplikaci sdílených dokumentů využíváme ke sdílení odborných článků, dobré praxe a sdílení materiálů z DVPP.

Informační systém funguje i vně školy (pravidelné zprávy o činnosti v Plánském zpravodaji, www stránky apod.). Provozní porady jsou zařazovány podle potřeby, minimálně 1x za pololetí.

Na spolupráci s rodiči se opět podílí všichni zaměstnanci.

Mateřská škola úzce spolupracuje se zřizovatelem, orgány veřejné správy a samosprávy, ZŠ, DPS, PPP a dalšími místními institucemi.

Záměry:

- větší informovanost v oblasti práva a právních předpisů přispět k pochopení v souvislostech
- vnímat týmovou práci jako nezbytnou podmínku pro naplnění RVP PV a ŠVP PV
- pravidelná supervize vedená odborníkem na tuto oblast
- vést k uvědomění, že k naplnění podmínek je nutností zájem a snaha každého pracovníka samostatně, dále pak spolupráce všech
- vést všechny pracovníky k uvědomění si myšlenky, že o tom, jak se bude dítě v MŠ cítit, rozhodují vztahy všech, kteří se na jeho vzdělávání podílejí

- motivačních pohovorů využívat ke zvýšení motivace zaměstnancům
- zkvalitnění propagace školy (web, Plánské ozvěny, regionální tisk, fotogalerie, propagační materiál, nástěnky pro rodiče atd.)



3.6. Personální a pedagogické zajištění

V mateřské škole pracuje zpravidla 20 pedagogů, všichni splňují požadované vzdělání. V současné době je většina vysokoškolsky vzdělaná, další učitelky v současnosti studují. Jedna učitelka působí v mateřské škole jako speciální pedagog se zaměřením na speciální pedagogiku – podpora dětí s vadami řeči. Toto zaměření je přínosné nejen pro děti se speciálními vzdělávacími potřebami. Na naší škole má speciální pedagog své uplatnění a přispívá k dalšímu zkvalitnění výchovně vzdělávacího procesu a naplňování RVP PV a ŠVP PV. V rámci inkluzivního vzdělávání pracuje v naší mateřské škole rovněž několik asistentů pedagoga a jeden školní asistent.

Většina pedagogů v rámci DVPP získala osvědčení pro výkon logopedické prevence. V rámci DVPP jsou někteří pedagogové proškoleni pro práci s dětmi mimořádně nadanými. Většina pedagogů absolvovalo kurz rozvoje psychomotoriky podle Metody Dobrého startu. Všichni pedagogové se dále sebevzdělávají, maximálně využívají nabídek různých vzdělávacích institucí především s akreditací MŠMT. Všichni usilují o prohlubování své kvalifikace. Ze strany ředitelství mají maximální podporu, ale je náročné vytvářet dobré podmínky pro zajištění optimálního chodu školy v době jejich nepřítomnosti z důvodů nedostatku finančních prostředků a personálního zajištění. Jejich vzdělávání je cílené a tematicky zaměřené, vychází z evaluační činnosti ředitelky školy, potřeb realizace kvalitní vzdělávací činnosti a požadavků jednotlivých pedagogů. Vzdělávání pedagogů se řídí plánem DVPP, který respektuje zájmy jednotlivých pedagogů a zároveň potřeby MŠ s ohledem na naplňování cílů RVP PV a ŠVP PV. Ředitelka maximálně podporuje profesionalizaci pracovního týmu, sleduje udržení a další růst profesních kompetencí všech pedagogů včetně sebe, reaguje na požadavky a vývoj současné společnosti.

Každá iniciativa pedagogů, která souvisí se zkvalitněním vlastního vzdělávacího procesu, je vítána a maximálně podpořena. Specializace jednotlivých pedagogů je využita ve prospěch vzdělávání.

Intenzivním dalším vzděláváním je sledována maximální profesionalizace pedagogů, kteří jednají, chovají se a pracují profesionálním způsobem, v souladu se společenskými pravidly a pedagogickými a metodickými zásadami výchovy a vzdělávání předškolních dětí.

Rozvrh přímé pedagogické práce je řešen tak, aby byla vždy a při všech činnostech zajištěna dětem optimální péče, zvláště pak s ohledem na dobu, kdy je v MŠ přítomno nejvíce dětí (od 7.00 do 15.00).

Všechny záměry a cíle jsou realizovány vlastním pedagogickým týmem za spolupráce PPP, SPC Týn nad Vltavou, SPC Strakonice, SPC České Budějovice Štítného, SPC pro vady sluchu České Budějovice, ARPIDA, APLA, SVP Tábor.

Záměry:

- zkvalitnění spolupráce se školskými poradenskými zařízeními (PPP, SPC)
- úzkou spoluprací se zřizovatelem podpořit možnosti dalšího vzdělávání pedagogů v zájmu dalšího zkvalitňování předškolního školství
- vytvářet standardně dobré podmínky pro profesní růst všech zaměstnanců
- využívat efektivně odbornou a metodickou literaturu knihovny MŠ
- aktivně se zapojovat do aktuálních projektů nabízejících DVPP (financované EU)
- využívat nabídku k proškolení celého pedagogického sboru (seminář do sborovny)



3.7. Spoluúčast rodičů

Naším záměrem je navázat úzkou spoluprací s rodinou. Již při přijímání žádostí k předškolnímu vzdělávání mají rodiče možnost blíže se seznámit s prostorami mateřské školy (den otevřených dveří). Prostřednictvím informačního zpravodaje získávají základní povědomí o průběhu dne v mateřské škole a kontakty, kde mohou získat další informace (web MŠ).

Naší snahou je navázat vztah založený na oboustranné důvěře, otevřenosti, vstřícnosti, porozumění, respektu a ochotě spolupracovat. Tato spolupráce je funkční pouze na základě partnerství. Pedagogové sledují potřeby jednotlivých dětí a rodin, snaží se jim porozumět a respektovat je.

Velký důraz klademe na úzkou spoluprací v době adaptačního procesu, naši spoluprací zahájíme vždy na začátku školního roku informativní schůzkou. Poté následují další společné akce a aktivity, které jsou doplňkovým programem jednotlivých integrovaných bloků. Rodiče se spolupodílí na analýze školy, jsou tak tedy spolupracovníky při zkvalitňování ŠVP PV. V rámci Ekoškoly jsou rodiče členy Ekotýmu a zároveň jsou zapojovány do různých akcí souvisejících s danými tématy tohoto programu. Rodiče se tak blíže seznamují jak s programem

Ekoškoly, tak s prostředím MŠ, ale i se samotnými zaměstnanci MŠ. Mají dostatečný prostor pro vyjádření svých názorů, námětů či připomínek. Projeví-li zájem, mohou se spolupodílet na řešení vzniklých problémů. Úřední hodiny pro veřejnost jsou stanoveny tak, aby každý rodič měl možnost přímé konzultace či rozhovoru s ředitelstvem školy.

Naší snahou je co největší informovanost rodičů o rozvoji a pokrocích jejich dětí, proto vytváříme maximální prostor pro individuální konzultace podle potřeby rodičů.

Na základě vysoké profesionalizace většiny pedagogů škola může nabídnout rodičům poradenský servis i nejrůznější osvětové aktivity v otázkách výchovy a vzdělávání předškolních dětí. K tomuto účelu využíváme ukázková dopoledne, osobní konzultace, zapojování do programu jednotlivých tříd a další doplňkové aktivity.

Podporujeme rodinnou výchovu a pomáháme rodičům v péči o dítě, to vše za podmínky ochrany soukromí rodiny a zachovávání diskrétnosti. Všichni zaměstnanci jednají s rodiči ohleduplně, taktně, s vědomím, že pracují s důvěrnými informacemi.

Záměry:

- prostřednictvím nejrůznějších akcí co nejvíce informovat rodiče o programu Ekoškoly
- více zapojovat rodiče a místní komunitu do akcí souvisejících s programem Ekoškola, podílet se na rozvoji školy
- v rámci zlepšování klimatu školy posilovat vztah mezi rodiči a školou, otevřenou partnerskou komunikaci a participaci rodičů na směřování školy
- hledat nové formy spolupráce s rodiči
- vytvářet cestu důvěry a vzájemné spolupráce
- zajistit dostatečnou informovanost o dění mateřské školy, o RVP PV, o ŠVP PV, o TVP PV
- respektovat život a soukromí rodin, pozor na přílišnou horlivost a poskytování nevyžádaných rad
- pravidelně nabízet minimálně 1x ročně ukázkové dopoledne pro rodiče, doplněné následnými konzultacemi
- spolupracovat s rodiči při seznamování dětí s různými řemesly a povoláními
- zapojit rodiče do projektů školy (zahradka jako přírodní učebna, celé Česko čte dětem atd.)



3.8. Spolupráce se ZŠ

Společně se ZŠ se snažíme vytvářet nové možnosti vzájemného poznání. Díky naplňování ročního prováděcího plánu spolupráce se ZŠ naši předškoláci mohou nahlédnout do prostor školy ještě před zápisem do 1. tříd, další aktivity pak pokračují i po zápisu.

- Podle možností a oboustranného zájmu spolupřídáme společné besedy pro pedagogy MŠ a ZŠ.
- Daří se nám plánovat společné akce a aktivity na celý školní rok, tento plán je operativně obměňován a doplňován.
- Snažíme se co nejvíce komunikovat o naší práci, předávat co nejvíce informací, a tím posilovat návaznost MŠ a ZŠ.
- Snažíme se v rámci snadnější adaptace dětí na ZŠ a v rámci předcházení patologických jevů plánovat společná setkávání dětí MŠ a ZŠ různými formami.
- Spolupráci koordinuje vedení obou škol.

Záměry:

- spolupráci neustále zkvalitňovat a obohacovat o nové prvky
- snažit se sjednotit v posuzování školní zralosti v rámci „dobrého startu“ – posuzovat objektivně v zájmu dítěte



3.9. Spolupráce s veřejností

Již tradicí se stala spolupráce s Domem s pečovatelskou službou v našem městě. Záměrem nás všech je naučit děti pomoci, toleranci, úctě ke stáří, porozumění a předávání radosti. Společná setkání jsou doplňkem integrovaných bloků.

Velmi kvalitní je též spolupráce s místní knihovnou. Společně plánujeme a uskutečňujeme různé doplňkové aktivity. Fotografie ze společných akcí jsou ve fotogalerii na web. stránkách MŠ i Města Planá n./L.

Kvalitní spolupráce byla navázána i s policií ČR, místním sborem dobrovolných hasičů, záchrannou službou, ČRS ZO Planá nad Lužnicí.

Činnost MŠ pravidelně podporují někteří místní podnikatelé formou dáreků pro děti.

Záměry:

- udržování kvalitní spolupráce s místními organizacemi
- rozšířit spolupráci s jinými organizacemi a sdruženími
- snažit se pravidelně zviditelňovat sponzory MŠ



3.10. Spolupráce se zřizovatelem

ŠVP je dokument veřejný a vypovídá o tom, s jakými cíli a záměry chce naše škola připravit děti pro jejich kvalitní budoucí život v naší společnosti. Vzhledem k tomu, že vytvoření vhodných podmínek pro tento náročný proces je nezbytné, snažíme se o co nejlepší spolupráci se zřizovatelem.

Zřizovatel finančně podporuje každoročně kulturní a sportovní akce pořádané mateřskou školou. Naše mateřská škola se podílí na bohatém kulturním dění ve městě. Na spolupráci se podílíme společně s dětmi formou vystoupení při různých příležitostech, dárečků a přáníček. Vystavujeme práce dětí v obřadní síni MěÚ, na vernisáži této výstavy se prezentujeme vlastním vystoupením. Na doplňkové aktivity pořádané MŠ pravidelně zveme zástupce zřizovatele.

Záměry:

- hledat nové prostředky, jak prezentovat a zviditelnit práci školy směrem k zastupitelům města
- informovat radu města, případně zastupitele o záměrech naší školy
- hledat formy zapojení zřizovatele do projektů školy
- na konci kalendářního roku pozvat radu města a případně zastupitele do naší školy, aby mohli bezprostředně posoudit účelnost vynaložených finančních prostředků a požadavky pro další období, a tak zajistit optimální stav majetku města

3.11. Podmínky vzdělávání dětí se speciálními vzdělávacími potřebami

V rámci inkluze nám jde o vytvoření diferencovaných podmínek různým dětem tak, že všechny - ač se svými schopnostmi mohou lišit - získají prostředí, které je optimálně rozvíjí a přitom mohou pracovat ve společné, výkonově heterogenní sociální skupině.

Materiální podmínky

- Jsou vytvořeny podmínky pro náhradní tělovýchovné aktivity dítěte
- Využívání kompenzačních /technických a didaktických/ pomůcek
- Využívání speciálních didaktických pomůcek zaměřených na cvičení soustředění a pozornost
- Je zabezpečena možnost pohybu dítěte v prostorách školy pomocí dostupných technických prostředků nebo lidských zdrojů

Psychosociální podmínky

- Prostor je pro dítě zklidňující a podnětné, bezpečné, přirozené a vstřícné
- Děti navzájem spolupracují, vytvářejí mezi sebou vazby a vzájemný kontakt
- Je podporováno dobré soužití
- Na dobrém klimatu třídy spolupracují děti, pedagogové i ostatní pracovníci MŠ

Personální a pedagogické zajištění

- V mateřské škole jsme založili speciální pedagogický tým, který se pravidelně schází a plánuje, realizuje i vyhodnocuje postupy integrovaných dětí. Pedagogický tým se skládá ze speciálního pedagoga, supervizora v oblasti vad řeči Mgr. Bezděkové, vedení školy.
- V dané problematice vzdělávání dětí se speciálními vzdělávacími potřebami zajišťujeme pedagogickým pracovníkům další vzdělávání.

Spolupráce mateřské školy s rodinou

- Mateřská škola těsně spolupracuje s rodiči dětí
- Spolupráce je založena na vzájemné důvěře a podpoře

3.12 Podmínky vzdělávání dětí mimořádně nadaných

Materiální podmínky

- Mateřská škola disponuje velkým množstvím didaktických a technických pomůcek, her a knih pro děti (např. různé druhy encyklopedií), IT pomůckami
- Interaktivní tabulí
- Odbornou literaturou

Psychosociální podmínky

- V mateřské škole děti nacházejí potřebné zázemí, klid, bezpečí a soukromí
- Děti i dospělí se cítí v MŠ dobře, spokojeně jistě a bezpečně
- Pedagogové respektují potřeby dětí (obecně lidské, vývojové, individuální), reagují na ně a napomáhají k jejich uspokojování (jednají nenásilně, přirozeně, citlivě, navozují situace pohody, klidu, relaxace), děti nejsou neúměrně zatěžovány, či neurotizovány spěchem a chvatem
- Všechny děti mají rovnocenné postavení, jakékoliv projevy nerovností, podceňování a zesměšňování dětí jsou nepřijatelné
- Specializované služby, ke kterým předškolní pedagog sám není dostatečně kompetentní, jsou zajišťovány ve spolupráci s příslušnými odborníky
- Veškeré aktivity organizujeme tak, aby děti byly podněcovány k vlastní aktivitě a experimentování, aby se zapojovaly do organizace činností, pracovaly svým tempem
- Organizujeme individuální, skupinové i frontální činnosti, dětem umožňujeme účastnit se společných činností v malých, středně velkých i velkých skupinách
- V mateřské škole dostatečně dbáme na osobní soukromí dětí
- Děti mají možnost podle svých potřeb uchýlit se do klidného koutku a neúčastnit se společných činností

Personální a pedagogické zajištění

- Pedagogové absolvují semináře na téma *Vzdělávání nadaných dětí v MŠ*
- V dané problematice vzdělávání dětí mimořádně nadaných zajišťujeme pedagogickým pracovníkům další vzdělávání.
- Využívání projektové metody
- Využívání zkušenostního učení

- Zařazování polytechnického vzdělávání
- Využívání didaktických pomůcek dostupných na každé třídě

Spolupráce mateřské školy s rodinou

- Pedagogové sledují konkrétní potřeby jednotlivých dětí, resp. rodin, snaží se jim porozumět a vyhovět
- Pedagogové chrání soukromí rodiny a zachovávají diskrétnost v jejích svěřených vnitřních záležitostech, jednají s rodiči ohleduplně, taktně, s vědomím, že pracují s důvěrnými informacemi, nezasahují do života a soukromí rodiny, varují se přílišné horlivosti a poskytování nevyžádaných rad
- Mateřská škola podporuje rodinnou výchovu a pomáhá rodičům v péči o dítě, nabízí poradenský servis osvětové aktivity v otázkách výchovy a vzdělávání předškolních dětí

3.13 Podmínky vzdělávání dětí 2–3letých

Materiální podmínky

V oblasti materiálních podmínek jsme zvážili vhodnost některých stávajících hraček a přizpůsobili jejich výběr ve třídě určené dětem ve věku 2-3 let. Nákup nových hraček a materiálu přizpůsobujeme potřebám dětí této věkové skupiny. Eliminujeme přístupnost některého vybavení, jako jsou uzavíratelné skřínky, vyšší police, zajišťujeme dětem využívání pouze odpovídajícího zahradního vybavení školy (průlezkky, skluzavky a další prvky) vzhledem k věku, výšce dětí. Na zahradě MŠ mají děti vyhrazený speciální prostor pouze pro tuto věkovou skupinu. Ve třídách využívají děti s menší tělesnou výškou menší židle, tím u nich podporujeme správné držení těla při sezení.

Životospráva

V oblasti životosprávy přizpůsobujeme úpravu denního režimu zejména v souvislosti s individuální potřebou aktivity, odpočinku nebo spánku jednotlivých dětí. Školní stravování se řídí stanovenými výživovými normami a rozpětím finančních limitů na nákup potravin (vyhláška č. 107/2005 Sb., o školním stravování). Děti mladší 3 let jsou zařazovány do skupiny strážníků (3–6 let). Potřeby dětí v oblasti stravování poskytované pro tyto děti vhodně přizpůsobujeme podle jejich individuální potřeby. Jedná se například o délku stravování, pomoc při jídle.

Psychosociální podmínky

Důležité je pro nás zabezpečení co nejpřirozenější adaptace dětí s ohledem na individuální zvláštnosti této věkové skupiny dětí mladší tří let.

Mateřská škola je pro dítě ve věku od dvou let zpravidla první institucí, kde přichází do kolektivu vrstevníků, kde se vzdělává.

Organizace

Z hlediska organizačního zajištění chodu umožňujeme dětem mladším tří let v jejich třídě individuálně přizpůsobený adaptační režim, dostatek času na veškeré aktivity včetně převlékání a stravování. Zohledňujeme v souladu s právními předpisy počet dětí ve třídě mateřské školy na maximální počet 16 dětí. Provoz třídy Pařezová chaloupka je od 7.30 do 15.00. Ve třídě U Makové panenky je zajištěn provoz od 6.00 hod do 16.30 hod.

Pedagogické a personální zajištění

V dané problematice vzdělávání dětí 2 -3letých zajišťujeme pedagogickým pracovníkům další vzdělávání. Ať už k tématu psychických nebo fyzických specifik vývoje dvouletých dětí nebo právní rovinu jejich přijímání do mateřské školy či jejich výchovně vzdělávací potřeby v MŠ.

Spolupráce mateřské školy s rodinou

- Pedagogové sledují a zohledňují konkrétní potřeby jednotlivých dětí s ohledem na jejich věk, snaží se porozumět a vyhovět rodině
- Mateřská škola podporuje rodinnou výchovu a pomáhá rodičům v péči o dítě, nabízí poradenský servis osvětové aktivity v otázkách výchovy
- Mateřská škola buduje vzájemný partnerský vztah s rodinou

4. ORGANIZACE VZDĚLÁVÁNÍ

Přijímání dětí do mateřské školy se řídí platnou legislativou a směrnicí ředitelky školy, která nastavuje kritéria pro přijímání dětí. Blíže je upřesněno ve školním řádu mateřské školy.

Vnitřní uspořádání MŠ již bylo zmíněno v kapitole „Obecná charakteristika školy“ a „Podmínky vzdělávání“. Uspořádání MŠ je řešeno tak, aby co nejlépe vyhovovalo individuálním potřebám dětí. V případě integrace přizpůsobujeme organizaci a podmínky vzdělávání potřebám dítěte.

Přízemní třídy užívají mladší děti, a to v jedné třídě v počtu většinou 21 dětí a ve 4 dalších třídách, které fungují jako studiové třídy, každá pak s počtem zpravidla 15 dětí. Takové uspořádání třídy považujeme za velmi efektivní pro individualizovanou práci s dětmi. Další třída je určena pro vzdělávání dětí od dvou do tří let s maximálním počtem 18 dětí. Dvě třídy v 1. patře jsou kompozičně i svou interiérovou úpravou uspořádány pro starší děti a jsou naplňovány do počtu většinou 28 dětí, 2 třídy pak pro zpravidla 21 dětí, speciální třída pro závažné vady řeči s počtem 14 dětí. Tuto organizaci jsme po několikaletých zkušenostech zvolili jako neoptimálnější a nejefektivnější pro vlastní práci s dětmi, ale přináší velkou náročnost na rozvržení přímé vyučovací povinnosti pedagogů, která je řešena v rámci 4 týdnů se stálou periodikou. Rozvržení přímé vyučovací povinnosti je nerovnoměrné v rámci rovnoměrné pracovní doby. Záměrem tohoto systému je co nejefektivnější využití pedagogického potenciálu v době maximálního pobytu dětí v mateřské škole, to je v době od 8 do 15 hod. Od 6.00 je provoz školy zajištěn 2 pedagogy s postupným nástupem dalších, ukončování v době 16.00 – 16.30 provádí opět zpravidla dva pedagogové.

4.1. Speciální třída dle §16 odst. 9 ŠZ se zaměřením na vzdělávání dětí s narušenou komunikační schopností

MŠ Pohádka intenzivně podporuje vzdělávání dětí se speciálními vzdělávacími potřebami. Ve školním roce 2020 / 2021 byla zřízena **speciální třída** dle §16 odst. 9 ŠZ **se závažnými vadami řeči**. Tato třída se nachází v 1. patře budovy mateřské školy, název třídy je Víla Amálka. Prostor je zde rozčleněn tak, aby zde mohla probíhat každý den individuální logopedická intervence a bylo zajištěno soukromí pro dítě a speciálního pedagoga. V logopedickém koutku je k dispozici logopedické zrcadlo, bohatá nabídka odborných pomůcek, obrazových materiálů a také měkká podložka pro vyvozování hlásek vleže. Využíváme také interaktivní tabuli s programem pro procvičování výslovnosti. MŠ zakoupila program Symwriter a VOKS pro tvorbu materiálů jak pro děti s NKS, tak pro další děti se SVP.

Režim dne je přizpůsobený potřebám dětí. Paralelně s běžným předškolním vzděláváním v plném rozsahu tak, jako v ostatních třídách, probíhá i logopedická intervence. Děti se ve třídě scházejí v 7:30 hodin. V průběhu ranních her se speciální pedagožka denně věnuje dětem dle potřeby individuálně, nebo v malých, maximálně tříčlenných skupinách. Individuální péče probíhá do 8:45 hodin.

V rámci řízených činností, ve kterých preferujeme činnosti v centrech, je jedno z center zaměřeno na logopedickou oblast. Zde se zařazujeme činnosti zaměřené na rozvíjení v rámci všech jazykových rovin – foneticko-fonologické, lexikálně-sémantické, morfologicko-syntaktické a pragmatické. Ve skupině procvičujeme oromotoriku, rozvíjíme slovní zásobu pasivní i aktivní, zaměřujeme se na gramatickou stránku řeči, sluchovou a zrakovou percepci a jazykový cit.

7:30 – 8:45 hodin - individuální logopedická péče

8:45 – 9:00 hodin - dopolední svačina

9:00 – 9:45 hodin - řízené činnosti se zařazením logopedického centra

9:45 – 11:45 hodin - pobyt venku

11:45 – 12:00 hodin - oběd

12:00 – 13:45 hodin - odpolední odpočinek

13:45 – 14:00 hodin - odpolední svačina

14:00 – 14:45 hodin - odpolední činnosti s nabídkou logopedických her a pomůcek

Každý pátek připravujeme domácí úkoly, které jsou nastavené podle individuálních potřeb jednotlivých dětí. Součástí dokumentace je také logopedické portfolio, které obsahuje splněné úkoly za celý rok. Z těchto dokumentů je zřejmé, jaké pokroky dítě v rámci logopedie dělá, kterou hlásku procvičuje a kopíruje také nastavení doporučení SPC.

Personální obsazení:

- speciální pedagog s magisterskou státní zkouškou z logopedie
- předškolní pedagog
- asistent pedagoga

Spolupráce s poradenskými zařízeními, odborníky a rodinou:

Kompetentním zařízením pro vřazení dětí do speciální třídy logopedické je SPC Týn nad Vltavou. Do MŠ pravidelně dochází Mgr. Renata Bezděková. Poskytuje konzultace a odbornou podporu, provádí vyšetření pro zařazení dětí s NKS do speciální třídy i poradenství pro rodiče. Mateřská škola také spolupracuje s klinickou logopedkou PhDr. Veronikou Malechovou, která

konzultuje se speciálním pedagogem logopedické intervence a poskytuje odbornou podporu. Speciální pedagožka pravidelně konzultuje individuálně s rodiči nastavení a průběh logopedické péče, připravuje dětem domácí úkoly a komunikuje s rodiči i formou emailů nebo telefonicky.

Příchod a odchod dětí není vymezen, vychází z potřeb rodičů. Doporučujeme příchod dětí nejpozději do 8.30 hodin. Třídy jsou homogenní i heterogenní, umístění dětí do tříd vychází z jejich potřeb, schopností, přání rodičů, pokud to umožní technické podmínky. Vzdělávací nabídka pro každý den je připravena tak, aby poměr mezi řízenými a spontánními činnostmi byl vyvážený.

Denní řád je rozvolněný, vychází z potřeb dětí a využívá nahodilých situací s respektem zachování intervalů mezi podávanými jídly. Pobyt venku je zařazován denně s ohledem na počasí a potřeby dětí v souladu se zdravým životním stylem.

Odpolední odpočinek se přizpůsobuje potřebám dětí, ale trvá minimálně 30 minut. Odpočinek dětí vychází z jejich individuálních potřeb v době od 12.00 do 14.00, kdy děti relaxují, volí si klidové činnosti. Takto je nastaven program ve všech třídách, rozdíl je pouze ve způsobu relaxace, kdy mladší děti odpočívají na lehátkách a starší na molitanových matracích. Odpočinek je korigován podle potřeby dítěte, tudíž není nastaven pevný režim této doby, pouze interval, ve kterém probíhá odpolední svačina. Poté jsou opět realizovány řízené i spontánní činnosti, přičemž řízené činnosti jsou v této době spíše individuální než skupinové, zároveň je realizován doplňkový program pro děti talentované, děti s hlubším zájmem o určitou činnost a děti se specifickými potřebami. Doplňkové aktivity, které jsou plánované společně s rodiči na daný kalendářní rok a jsou organizovány v dopoledních i odpoledních hodinách. Tematicky navazují na integrované bloky, doplňují je a rozšiřují tak vzdělávací nabídku.

- V případě výletů je organizace dne uzpůsobena dle požadovaných potřeb.
- Specifika režimového uspořádání jednotlivých tříd jsou upřesněna v třídních vzdělávacích programech.
- Další podrobnosti organizace vzdělávání řeší Školní řád a Organizační řád školy.

4.2 Pravidla organizace individuálního vzdělávání

Naše mateřská škola uskutečňuje individuální vzdělávání dítěte v souladu s legislativními požadavky v oblasti předškolního vzdělávání (§ 34b školského zákona). Záleží nám na dobré spolupráci s rodiči, naší snahou je navázat kontakt s dítětem a rodiči a seznámit je jak s průběhem dne v mateřské škole, tak s hygienickými požadavky.

Podrobně popsáno ve Školním řádu.

4.3 Pravidla organizace distanční výuky

Pokud v důsledku krizových nebo mimořádných opatření nebo z důvodu nařízení karantény chybí většina dětí třídy, škola poskytuje vzdělávání distančním způsobem. Distanční vzdělávání je organizováno pro děti v povinném předškolním vzdělávání. Vzdělávací obsah distančního vzdělávání předškolních dětí bude probíhat dle ŠVP PV a TVP jednotlivých tříd mateřské školy pro dané období.

Podrobně popsáno ve Školním řádu.

5.CHARAKTERISTIKA VZDĚLÁVACÍHO PROGRAMU

5.1. Filozofie školy

Naše filozofie vychází z názvu mateřské školy - „**POHÁDKA**“, který mnoho prozradí:

P = Pohoda, Přirozenost, Přátelství, Prožitky, Prostředí, Podněty, Poznatky, Pocity, Pohlazení, Pomoc, Povzbuzení, Profesionalita

O = Osobnost, Optimismus, Objevy, Otázky, Odpovědi, Ochrana, Originalita

H = Hry, Hádanky, Harmonie

Á = Atmosféra, Atraktivita, Alternativy

D = Děti, Důvěra, Diskuze, Dorozumění, Důmyslnost, Důvěryhodnost, Důvtipnost, Dobrodružství

K = Kamarádi, Kvalita, Kreativita, Kompetence, Komplexnost, Komunikace, Koncepčnost, Konkrétnost, Kooperace, Krása, Kouzla

A = Aktivita, Autonomie

S touto filozofií naplňujeme cíle RVP PV.

MOTTO:

POHÁDKA

Co je školka? Je to živá –

- POHÁDKA -.

V ní si všechno hraje, zpívá,

ptáci, děti, zvířátka.

A svět dětem vždycky znova

do té pohádky se schová.

VIZE ŠKOLY: „ŠKOLKA – JAKO POHÁDKA“

Vize mateřské školy je zároveň názvem školního vzdělávacího programu. Charakterizuje předškolní věk dítěte a jeho nejpřirozenější způsob prožívání.

- Symbolický život pohádkového světa je každodenní součástí života v naší MŠ.
- Pohádkový svět zrcadlí ideální život společnosti, příklady fantazijního světa se odrážejí ve světě reálném.
- Pohádka provází děti obdobím prvních zážitků a zkušeností, spolupůsobí na utváření osobnosti, navozuje touhu po poznání a učení.
- U nás v mateřské škole chceme každý den společně s dětmi prožívat pohádky navozující pocit bezpečí, důvěry, přátelství, respektu, pohody a radosti.

5.2. Cíle a záměry

5.2.1. Cíle a záměry MŠ

Naším společným cílem je vytvářet pro děti bezpečné prostředí, plné pohody, přátelství, veselí a radosti z prožité činnosti společně se svými kamarády a všemi zaměstnanci MŠ. Vychovávat je v rozvinutou osobnost na základě jejich věkových a individuálních zvláštností, s plným využitím fantazie, zájmů a nadání.

Vzhledem k našemu udělenému titulu „Ekoškola“ je pro nás důležité životní prostředí, ve kterém děti žijí. Usilujeme o udržení dosavadní úrovně, o rozvíjení dalších témat a plnění kritérií spojených s tímto programem.

- rozvíjíme u dětí schopnost a ochotu aktivně a samostatně zlepšovat životní prostředí, nést za toto chování odpovědnost a ovlivňovat tak celou mateřskou školu
- zlepšujeme prostředí mateřské školy a jejího okolí, učíme děti snižovat ekologický dopad svého chování na životní prostředí
- podporujeme spolupráci dětí z Ekotýmu s ostatními dětmi v mateřské škole, rovněž také s rodiči, s učiteli a v neposlední řadě také s dalšími zaměstnanci MŠ a se zástupci veřejnosti
- rozvíjíme tedy děti ve třech oblastech, v oblasti psychické, fyzické a sociální, chceme, aby dítě na konci svého předškolního období bylo jedinečnou a relativně samostatnou osobností, schopnou zvládat, pokud možno aktivně a s osobním uspokojením, takové

nároky života, které jsou na ně běžně kladeny, a zároveň i ty, které ho v budoucnu nevyhnutelně čekají

- rozvíjíme děti tak, aby jejich vzdělanostní potenciál mohl být maximálně naplňován, podle potřeby by tomu mělo napomáhat zpřesnění diagnostiky a následných intervencí ve formě podpůrných opatření, navrhovaných školskými poradenskými zařízeními
- snižujeme nerovnosti v přístupu ke kvalitnímu vzdělávání a umožňujeme maximální rozvoj potenciálu dětí
- ve výchově a vzdělávání směřujeme k získávání kompetencí potřebných pro aktivní občanský, profesní a osobní život
- uplatňujeme systematický přístup k podpoře inkluzivního vzdělávání, v procesu vzdělávání zohledňujeme individuální potřeby a odlišnosti jednotlivých dětí
- rozvíjíme a podporujeme samostatnost dítěte, rozvíjíme zdravé sebevědomí, klademe základy celoživotního vzdělávání všem dětem podle jejich možností, zájmů a potřeb, učíme je zdravému životnímu stylu, uvědomění si odpovědnosti za své chování a jednání, a to vše společnou cestou s rodiči
- zlepšujeme tělesnou zdatnost a pohybovou a zdravotní kulturu dětí, podporujeme rozvoj jejich pohybové a manipulační dovedností. Společně s rodiči je vedeme k zdravým životním návykům.
- ve vzdělávání upřednostňujeme smyslové vnímání jako základ veškerého přirozeného poznání, podporu přirozeného pohybu v přírodě s uvědoměním si důležitosti její ochrany
- chceme, aby se všechny děti cítily bezpečně, zažívaly pocit úspěchu, respektujeme jejich jedinečnost, možnosti, individualitu. Maximálně podporujeme rozvoj komunikativních dovedností.
- chceme, aby u nás byly děti šťastné a spokojené, aby v péči o ně byla společně s rodiči vytvořena cesta spolupráce, vzájemné důvěry a otevřenosti.

- v době adaptačního procesu se budeme snažit vytvářet bezpečné prostředí, pocit zázemí a jistoty vhodnými metodami, prostředky a vytvořením dobrých materiálních podmínek
- uspořádáme vnitřní interiér a umístíme hračky tak, aby mohly přirozenou cestou maximálně oslovit dítě a ono si je samostatně volilo pro svoji hru
- vytvoříme pracovní koutky, ve kterých budou na základě prožitku samostatnou vlastní činností získávat vědomosti a dovednosti
- nabídneme možnost volby odpočinku, tak aby bylo vyhověno přirozené potřebě dítěte a zajištěna určitá doba relaxace v rámci psychohygieny dítěte

5.2.2. Cíle a záměry Města Planá nad Lužnicí a Jihočeského kraje v oblasti předškolního vzdělávání, které jsou taktéž cíli naší mateřské školy.

- zajistit dostupnost předškolního vzdělávání všem dětem odpovídajícího věku, dětem matek na mateřské a rodičovské dovolené, dětem nezaměstnaných matek, přednostně dětem v posledním roce před nástupem školní docházky.
- podpořit programy a opatření zaměřené na zvýšení počtu dětí ze sociokulturně znevýhodněného prostředí, které budou absolvovat předškolní vzdělávání v mateřských školách
- vzhledem k potřebě pedagogů MŠ zvládat širší spektrum odborných, speciálně pedagogických i sociálních znalostí a dovedností, podporovat další vzdělávání v této oblasti

5.3. Metody, formy a prostředky vzdělávací práce

Vhodné vzdělávací prostředí vytváříme pomocí:

POHÁDEK A PŘÍBĚHŮ, s maximálním přihlédnutím k vývojovým fyziologickým, kognitivním, sociálním a emocionálním potřebám dětí této věkové skupiny.

5.3.1. Metody

- naše vzdělávání je založeno na **prožitkovém a interaktivním učení**, uskutečňuje se ve všech činnostech a situacích, kdy učitelka vnímá a navazuje na to, co děti prožívají. Prožitky však také záměrně navozuje. Prožitkem rozumíme to, co v nás zůstává emočně podmíněné a je tudíž trvalejší.
- využívání **situačního učení**, učení v situacích. Tyto situace mohou být náhodné nebo záměrně navozené učitelkou. Osvědčila se tvořivá dramatika, která navazuje na různé situace, řeší je ve vztahu k pohádkám, nebo příběhu.
- důležitá metoda je **hra**, která je hlavní a nejdůležitější aktivitou v raném období vývoje člověka. Proto jí dáváme dostatečný prostor, hlavně u mladší věkové skupiny. Dodržujeme zákony hry - je činností svobodnou, reproduktivní, nejistou, má svůj prostor, pravidla nebo je „jako“. Hra musí vycházet z potřeb dítěte, je přímým odrazem jeho zážitků.
- důležité pro rozvoj prosociálního chování spatřujeme **prosociální učení a interakční hry**. Zaměřují se na rozvíjení vzájemných vztahů mezi dospělými a dětmi, dětmi a dětmi navzájem, na rozvíjení prožívání a přiměřené projevování citů. Pro vývoj dítěte je důležitý prosociální i asociální kontakt, dítě získává zkušenosti pro další vývoj. Uvědomujeme si, že pro úspěšné zařazení do života je emoční inteligence důležitější než inteligence kognitivní a u dětí ji rozvíjíme.
- zkoušíme pracovat se **smyslově symbolickými metodami** na základě vyjadřování emocí, pocitů
- při **kognitivním učení** je pedagog dítěti průvodcem, evokuje a inspiruje. Dítě dochází k poznatkům samo, spojuje staré poznatky s novými.

- **kooperativní učení** vychází ze vzájemné spolupráce a domluvy dětí
- **komunitní a jiné typy kruhu** se staly součástí denních aktivit. Jsou respektována a postupně zařazována pravidla kruhu, které děti respektují.
- děti používají **metodu pokusu a omylu**, experimentují, manipulují s různými materiály, především přírodními
- používáme **moderní efektivní způsoby komunikace**, která vylučuje střety s dospělými a minimalizuje konflikty mezi dětmi. Neefektivní způsoby komunikace, jako je například vysvětlování, poučování, pokyny, příkazy, zákazy, kritiku, zaměření na chyby, srovnávání, nálepkování, zaměňujeme za efektivnější. Těmi jsou například podávání informací, sdělování, konstatování, popis, dvě slova, ale vyjadřujeme i vlastní potřeby a očekávání, dáváme možnost volby, prostor pro spoluúčast, aktivitu.

5.3.2. Formy

- individuální, skupinové a kolektivní
- volná činnosti, řízené činnosti, společné akce, oslavy a slavnosti, kulturní představení, vycházky, výlety, společné akce s rodiči, doplňkové aktivity atd.

5.3.3. Prostředky

Hry, pohybové aktivity, praktické činnosti, tvořivá dramatika, divadlo, pozorování, experimentování, pokusy, práce s různými materiály a technikami, hry na rytmické a Orffovy nástroje, didaktická technika (magnetofonové záznamy, videozáznamy, televize, CD přehrávač), školní knihovna atd.

Co je pro nás a pro děti důležité:

1. Nejdůležitějším činitelem ve vzdělávání jsou děti, jejich potřeby a prožitky.

Děti potřebují: a) vyznat se v emocích

b) dospělé, kteří jsou pravdiví, autentičtí, akceptující, empatičtí

c) pravidla, která jim dávají smysl

- d) úctu, aby si mohli vážit sami sebe
- e) lásku, aby o ní věděli
- f) kompetence dělat věci samostatně, prožívat vlastní emoce, rozhodovat si o svých potřebách, volit si činnosti, dodržovat pravidla vytvářená ve spolupráci s dětmi, nést důsledky svých činů, mít svůj vlastní názor a sdělit ho (děti dokážou dobře poradit)

2. Vzdělávání je pro dítě činností přirozenou, pro pedagoga cílevědomou.

5.3.4 Zajištění průběhu vzdělávání dětí se speciálními vzdělávacími potřebami

V mateřské škole v rámci inkluze vytváříme dětem takové prostředí, které vítá a oceňuje odlišnosti. Inkluze jako taková popírá vylučování některých lidí ze společnosti, jakékoli předsudky a diskriminaci. Budujeme zde tedy společenství jak pečující, otevřené všem, tak prostředí, kde už děti se speciálními potřebami nejsou jiné, protože každé z nich má svou cenu. Vytváříme společenství, které si váží dětí s postižením a pomáhá jim, aby se cítily jistě a aby věděly, že ostatní přijímají je samé i jejich projevy.

Klademe důraz na solidaritu, pospolitost, na spolupráci a vzájemnou pomoc, na spoluúčasť na vlastním rozvoji, na autonomní učení, sebeřízení.

Smyslem mateřské školy je bourat zbytečné sociální bariéry ve společném integrujícím výchovném prostředí a dopřát všem dětem předškolní vzdělávání, které bude naplňovat právě jejich individuální potřeby.

Inkluzi naplňujeme pomocí projektu Dlouhý, Široký a Bystrozraký a dílčími projekty, kterými jsou:

- **Logohrátky**
- **Vzdělávání dětí mimořádně nadaných**
- **Integrace**
- **Multikulturní výchova**

Dle školského zákona zajišťujeme dětem se speciálními vzdělávacími potřebami nárok na vzdělávání, jehož „obsah, formy a metody odpovídají jejich vzdělávacím potřebám a možnostem“. Využíváme k tomu speciální metody, formy a postupy, didaktické materiály, kompenzační pomůcky, rehabilitační pomůcky, služby asistenta pedagoga, služby školního asistenta, snížení počtu žáků ve třídě, poskytování pedagogicko – psychologických služeb a další možné úpravy podle IVP.

Na základě novely školského zákona č. 82/2015 Sb. a vyhlášky č. 27/2016 Sb., o vzdělávání žáků se speciálními vzdělávacími potřebami a žáků nadaných zpracováváme jako mateřská škola PLPP a IVP. Podpůrná opatření poskytujeme nejprve na úrovni školy, kdy je našim cílem podpora dětí, kteří mají v procesu vzdělávání mírné obtíže, s využitím prostředků pedagogické podpory. Podporu poskytujeme tak, aby byla poskytována spravedlivě zejména dětem, které by bez poskytnuté podpory měly významné obtíže ve vzdělávání a které nemohou samy, bez podpory, dospět ke změně. Dětem s mírnějšími a přechodnými obtížemi poskytujeme podpůrné opatření I. stupně, tak abychom snížili riziko včasnou prvotní intervencí organizovanou právě na půdě školy. První stupeň podpory je plně v kompetenci naší školy. Pedagogičtí pracovníci školy jsou kompetentními a aktivními realizátory opatření I. stupně, jsou schopni na základě vlastní pedagogické diagnostiky identifikovat děti, kterým je potřeba poskytnout prvotní zvýšenou podporu. Jako první identifikují obtíže ve vzdělávání a chování dětí a na základě své diagnostické rozvahy a zkušenosti realizují bez odkladu prvotní opatření. Dále se pak věnujeme dětem, u nichž jsou jejich obtíže výrazné a jejich druh podpory dosahuje vyšších stupňů podpůrných opatření v intencích II. – III. stupně podpory. Na základě vyšetření PPP, SPC a dalších odborníků postupujeme podle jejich doporučení. Ve třídách tak zařazujeme děti s podpůrným opatřením II. a III. stupně s využitím asistenta pedagoga i školního asistenta. Podpůrná opatření následně specifikujeme v individuálním vzdělávacím plánu. Rodič o IVP žádá a ředitelka školy jej schvaluje na základě §16 školského zákona a §3 vyhlášky č. 27/2016 Sb., o vzdělávání žáků se speciálními vzdělávacími potřebami a žáků nadaných a mimořádně nadaných. Podpůrná opatření zahrnuje také personální posílení o již zmíněného asistenta pedagoga.

Plán pedagogické podpory (PLPP) zpracováváme jako mateřská škola pro dítě od prvního stupně podpůrných opatření, a to na základě úprav ve vzdělávání, které realizujeme podle vzdělávacích potřeb dítěte, nebo zapojení do kolektivu. S PLPP je seznámen zákonný zástupce dítěte a všichni učitelé. Obsahuje popis obtíží dítěte, stanovení cílů podpory a způsobů vyhodnocování naplňování plánu. Jako mateřská škola vyhodnocujeme naplňování cílů PLPP nejpozději po 3 měsících od zahájení poskytování PO.

PLPP vypracujeme u dětí, které na základě vlastní pedagogické diagnostiky vykazují v některých oblastech výraznější deficity. Potřebují naši oporu, pravděpodobně budeme rodičům doporučovat následné vyšetření v PPP, SPC apod. (návrh vyšetření OŠD, děti s odlišným mateřským jazykem, dítě s výraznými deficity ve srovnání s vrstevníky (např. v oblasti řeči, sociální oblasti apod.) Jedná se o podpůrné opatření I. stupně – kompetence MŠ.

Plán vzdělávání (činnosti) – vytváříme u dětí, které mají zprávu PPP nebo SPC, jsou zařazeny mezi děti se speciálními vzdělávacími potřebami, ale bez IVP. Jedná se o děti s odkladem školní docházky nebo děti se speciálními vzdělávacími potřebami.

Individuální vzdělávací plán (IVP) zpracováváme pro dítě od druhého stupně podpůrných opatření, a to na základě doporučení školského poradenského zařízení (ŠPZ) a žádosti zákonného zástupce dítěte. IVP vychází ze školního vzdělávacího programu (ŠVP). Obsahuje mj. údaje o skladbě druhů a stupňů podpůrných opatření poskytovaných v kombinaci s tímto plánem. Naplňování IVP vyhodnocuje školské poradenské zařízení ve spolupráci se školou nejméně jednou ročně.

IVP vyplňujeme na základě požadavku PPP nebo SPC uvedeného v doporučení poradny.

Poznámka:

Pokud má dítě OŠD a současně je dítětem s IVP, vyplňujeme pouze IVP.

Pokud má dítě OŠD a současně je dítětem se speciálními vzdělávacími potřebami bez IVP, vytvoříme pouze Plán vzdělávání.

Na základě zkušeností vznikla metodika MŠ, dle které pedagogové pracují.

Zde uvádíme konkrétní popis při vyplňování formulářů MŠ:

Sjednocení vyplňování, které se týká konkrétních vzdělávacích postupů:

Kolona „METODY VÝUKY“

Vycházíme z aktuální zprávy PPP nebo SPC – ve zprávě jsou uvedeny metody výuky.

Kolona „CÍLE VZDĚLÁVÁNÍ“

Do kolony vypíšeme níže popsané jednotlivé oblasti a uvedeme konkrétní cíle ke každé z nich. Zaměříme se na to, co je u dítěte dle zprávy potřeba posílit. Tzn., že uvedené metody výuky ve zprávě z PPP nebo SPC zařadíme do příslušné oblasti. (vycházíme ze zprávy a dále z vlastní pedagogické diagnostiky a případných doporučení od rodičů) Může se stát, že ve zprávě nejsou podrobně popsané jednotlivé oblasti. Pak je třeba vycházet z aktuální úrovně dítěte a nastavit cíle tak, aby odpovídaly jeho schopnostem a možnostem:

<p>Zrakové vnímání</p> <p>(vnímat a popsat viděné předměty, obrázky, děje; třídit předměty podle daného vizuálního znaku; pamatovat si viděné – např. zakryté obrázky, hledat dvojice obrázků apod.)</p>
<p>Sluchové vnímání</p> <p>(reagovat na své jméno; vnímat předem určené slovo v mluveném nebo čteném textu; adekvátně reagovat na slovní pokyny; chápat kontext sdělení; rozlišovat různé zvuky – sluchové pexeso, slepá bába; zapamatovat si slyšené – např. postupně se rozvíjející věty apod.)</p>
<p>Jemná motorika a grafomotorika</p> <p>(stříhání nůžkami, modelování, navlékání korálků, kreslení, malování – úchop tužky, štětce; obtahování, nápodoba tvarů; lepení drobných tvarů; vytrhávání papíru – kousky do mozaiky nebo podle tvaru; drobné stavebnice a mozaiky apod.)</p>
<p>Hrubá motorika</p> <p>(celková pohybová koordinace – chůze, běh, překonávání překážek, lezení, chůze po schodech nebo zvýšené rovině, držení těla apod.)</p>
<p>Prostorová orientace</p> <p>(orientace na ploše – nahoře, dole, vpravo, vlevo, uprostřed; orientace v prostoru; orientace na těle)</p>
<p>Paměť, pozornost a vnímání</p> <p>(schopnost soustředit se na činnosti a dokončit úkol; umět pozorně vyslechnout přiměřený text – příběh, pohádka; zapamatovat si slovní pokyny, text básničky nebo písničky, děj pohádky apod.)</p>
<p>Základní matematické představy</p> <p>Představa o čísle, určování počtu, řazení podle velikosti, znalost tvarů a jejich rozlišení</p>
<p>Intermodalita – propojování zrakových, sluchových a pohybových vjemů</p> <p>(koordinace oko-ruka – bludiště; propojení říkanek a písniček s pohybem, provedení pohybu na základě slovních pokynů nebo předcvičování, kreslení podle předlohy; kreslení podle slovních pokynů, stavění podle plánek a nákresů.)</p>
<p>Serialita – princip posloupnosti</p> <p>(řazení předmětů podle návodu – pravidelné střídání podle barvy, tvarů, velikosti apod.; řazení obrázků podle dějové posloupnosti; správné zapamatování a vykonání několika</p>

příkazů najednou – vezmi žlutou pastelku, nakreslí slunce a potom červenou pastelkou květinu apod.)
Jazyk a řeč (slovní zásoba; artikulace; komunikace s dětmi a dospělými, obsahová stránka řeči; gramatika a skládání vět; schopnost vyjádřit potřeby, přání, zážitky apod.)
Sebeovládání a přizpůsobivost (schopnost odložit uspokojení svých přání; respektování pravidel soužití ve třídě; schopnost soucítit s druhým, vcítit se do jeho zájmů a potřeb; rozlišovat, co je špatně a co dobře apod.)
Adaptabilita a sociabilita (adaptace na školní prostředí, přizpůsobení se novým situacím a změnám; umět požádat, poděkovat, pozdravit; postavení dítěte ve třídě apod.)
Sebeobsluha a hygienické návyky

Kolonka „Pomůcky a učební materiály“:

Zde opět vypíšeme jednotlivé oblasti jako u metod výuky a ke každé z nich uvedeme konkrétní pomůcky a popřípadě i literaturu, která je v MŠ k dispozici, a kterou budeme využívat. V logopedické třídě jsou také k dispozici speciální pomůcky, které můžete využívat a zapsat do IVP.

Kolonka „Předměty, jejichž výuka je realizována podle IVP“:

Zde uvedeme všech pět oblastí vzdělávání dle RVP PV (Dítě a jeho tělo...)

Vyhodnocení IVP:

Průběžné – k jednotlivým oblastem si děláme poznámky o pokroku dítěte dle potřeby

Závěrečné – 2x ročně vytvoříme přílohu k IVP – vypíšeme jednotlivé oblasti, které máme uvedeny v kolonce – metody výuky – a krátce popíšeme, zda a v čem došlo ke zlepšení, a který úkol zůstává nadále.

Vyhodnocení PLPP

Průběžné – k jednotlivým oblastem si děláme poznámky o pokroku dítěte dle potřeby

Závěrečné – 3–6 měsíců po vypracování plánu pedagogické podpory vyhodnotíme jednotlivé oblasti (vyhodnocení je součástí formuláře). Pokud zjistíme, že plán PLPP není dostačující pro rozvoj dítěte a výsledky neodpovídají péči, doporučíme rodičům vyšetření dítěte v některém ze školských poradenských zařízení.

Vyhodnocení Plánu vzdělávání:

Průběžné – k jednotlivým oblastem si děláme poznámky o pokroku dítěte dle potřeby

Závěrečné – 2x ročně vyhodnotíme pokroky v jednotlivých oblastech vzdělávání (vyhodnocení je součástí formuláře).

Aktualizace IVP a Plánu vzdělávání:

Pokud je dítě se SVP zařazeno ke vzdělávání v MŠ i následující školní rok, aktualizujeme tyto dokumenty tak, že vycházíme z dokumentů roku předchozího. Prostudujeme jak nastavení cílů, tak vyhodnocení jejich plnění a vypracujeme formulář nový.

Postup při vypracování IVP, PLPP a Plánu vzdělávání:

- provedeme kvalitní pedagogickou diagnostiku (nastavení PLPP)
- prostudujeme doporučení školských poradenských zařízení (nastavení IVP nebo Plánu vzdělávání)
- vypracujeme dokument do příslušných formulářů MŠ
- dokument konzultujeme se speciálním pedagogem MŠ a v případě potřeby upravíme
- následně dokument předáme k podpisu ředitelce MŠ
- dohodneme konzultaci s rodiči, u které je přítomna vždy třídní učitelka, speciální pedagog, ředitelka MŠ a rodiče dítěte

5.3.5 Základní doporučení pro pedagogy v uplatnění všech stupňů podpůrných opatření

- Postupujeme od jednodušších typů intervence ke složitějším (co nejjednoduššího můžeme udělat, abychom prospěli dítěti; snadná a finančně nenáročná intervence),
- Uplatňujeme intervenci „tady a teď“ (intervence realizovaná na půdě školy, v co nejkratším termínu),
- Postupně zapojujeme rodiče dítěte (samostatná realizace jednoduchých opatření, s přibývajícými opatřeními spolupráce a zpětná vazba rodičů),
- Průběžně reflektujeme míru opatření (přemíra opatření je stejně nežádoucí jako opatření nedostatečná), proces, čas, priority,
- Vycházíme z potřeb a limitů rodiny (čím méně funguje spolupráce s rodinou, tím více je nutné posilovat opatření na úrovni školy),
- Pokud realizovaná opatření nevedou k požadované změně a uplynula lhůta stanovená pro jejich vyhodnocení, očekávaná efektivita se nenaplnila, iniciujeme vyšší stupeň podpory, péče o žáka se tedy realizujeme v plné součinnosti se ŠPZ,
- Pedagogický tým školy zaměřený na inkluzi úzce spolupracuje s PPP, SPC Týn nad Vltavou, SPC Strakonice, SPC České Budějovice Štítného, SPC pro vady sluchu, ARPIDA, APLA, SVP Tábor.

5.6 Zabezpečení vzdělávání dětí nadaných a mimořádně nadaných

V mateřské škole nám velmi záleží na vzdělávání mimořádně nadaných dětí. V naší mateřské škole se již vzdělávalo několik nadaných dětí, které úspěšně pokračují na základní škole. Naši pedagogové si uvědomují rozdílnost a jedinečnost každého dítěte, proto je jejich snahou poskytnout dětem dostatečně rozvíjející prostředí pro uspokojení své přirozené touhy po objevování. Naším cílem je podporovat a podněcovat charakteristiky těchto dětí vytvářením vhodných nabídek a využíváním odpovídajících metod ve výchově.

V rámci integrovaných bloků vytváříme v mateřské škole dětem takové podmínky, které stimulují jejich potenciál v různých oblastech. Naše mateřská škola k tomu využívá plánování podle Gardnerových vícečetných inteligencí, která rozlišuje osm typů inteligence sestavených do tabulky, do které zaznamenáváme všechny naplánované činnosti k tématu (podrobný popis

viz. kapitola Vzdělávací obsah ŠVP). Díky těmto oblastem se snažíme o zařazení všech vhodných činností tak, aby oslovily každé dítě vzhledem k jeho individualitě. S ohledem na individuální možnosti dětí jsou jim tak v rámci pestré nabídky aktivit předkládány činnosti, které umožňují tento potenciál projevit a v co největší míře využít. Podporujeme tímto všechny projevy i známky nadání. Dětem, které projevují známky nadání, věnujeme zvýšenou pozornost, usilujeme o to, aby se v typech inteligencí rozvíjely a uplatnily tak svoje nadání.

Pokud dítě vykazuje výrazné projevy nadání v jedné nebo více oblastech, na základě pedagogické diagnostiky, záznamech do hodnotících listů a portfoliu dítěte zrealizujeme konzultaci s rodiči. Rodičům dítěte doporučíme vyšetření ve školském poradenském zařízení. Do doby, než vyšetření proběhne, postupujeme při vzdělávání takového dítěte zpravidla podle PLPP I. stupně.

S PLPP je seznámen zákonný zástupce dítěte a všichni učitelé, kteří přicházejí do styku s dítětem. PLPP obsahuje popis nadání dítěte, stanovení cílů podpory a způsobů vyhodnocování naplňování plánu. Jako mateřská škola vyhodnocujeme naplňování cílů PLPP nejpozději po 3 měsících od zahájení poskytování PO. V úzké spolupráci s ŠPZ řešíme další postup. Na základě možného doporučení tak ve spolupráci se školským poradenským zařízením vypracováváme individuální vzdělávací plán (IVP). Při zpracování, realizaci a vyhodnocování IVP postupujeme vždy v úzké spolupráci jak s rodiči dítěte, tak školským poradenským zařízením.

5.7 Zajištění průběhu vzdělávání dětí od dvou do tří let

Od školního roku 2014/2015 funguje v mateřské škole třída určená pro vzdělávání dětí ve věku od 2 do 3 let. Jako mateřská škola jsme přistoupily k několika opatřením týkající se zajištění bezpečnostních, hygienických, prostorových i materiálních podmínek, včetně přizpůsobení organizace vzdělávání. Tato opatření se nám promítají do vnitřních předpisů, školního vzdělávacího programu a školního řádu.

V adaptačním režimu nám jde převážně o sladění a provázání režimu dne v mateřské škole s režimem v rodině, tak aby byl pro dítě co nejméně náročný. Klademe velký důraz na aktivní budování vztahů a spolupráci s rodinou. Po celou dobu adaptace je zákonným zástupcům umožněn vstup do třídy podle individuálních potřeb dítěte. Jde nám o to, aby se děti cítily v mateřské škole dobře, spokojeně, jistě a bezpečně, což považujeme pro děti mladší tří let jako prioritu.

Pedagogové upřednostňují nenásilné, přirozené a citlivé jednání, navozují situace klidu a pohody, beze spěchu. Dodržujeme stálý pravidelný denní režim (dětí mají dostatek času na realizaci činností, upravujeme čas stravování dle potřeb dítěte), více klidu, prostor k odpočinku během dne, více individuální péče, využíváme vzdělávací činnosti realizované důsledně v menších skupinách či individuálně, srozumitelná a jednoduchá pravidla a řád.

5.8 Zajištění průběhu vzdělávání dětí s nedostatečnou znalostí českého jazyka

- Včasná jazyková podpora dětí s nedostatečnou znalostí českého jazyka v mateřských školách představuje velký význam pro jejich budoucí začlenění do povinné školní docházky.
- Dětem pocházejícím z jiného jazykového a kulturního prostředí poskytujeme jazykovou přípravu pro zajištění plynulého přechodu do základního vzdělávání.
- V případě většího zastoupení cizinců (tj. 4 a více dětí-cizinců v rámci jednoho místa poskytovaného vzdělávání) v povinném předškolním vzdělávání vytvoří ředitelka mateřské školy skupinu/y pro bezplatnou jazykovou přípravu pro zajištění plynulého přechodu do základního vzdělávání v souladu s vyhláškou č. 14/2005 Sb., o předškolním vzdělávání, ve znění pozdějších předpisů. Vzdělávání ve skupině pro jazykovou přípravu bude poskytováno v rozsahu jedné hodiny týdně, která bude rozdělena do dvou nebo více bloků v průběhu týdne.
- Podpurným metodickým materiálem je Kurikulum češtiny jako druhého jazyka pro povinné předškolní vzdělávání, který je využíván jak v rámci jazykové přípravy v povinném předškolním vzdělávání, tak při individualizované práci s dětmi s nedostatečnou znalostí českého jazyka již od nástupu do mateřské školy.

6. VZDĚLÁVACÍ OBSAH

Vzdělávací obsah je zpracován v pěti integrovaných blocích, které jsou specifikovány charakteristikou hlavního smyslu každého bloku. Další součástí popisu každého integrovaného bloku jsou jeho záměry, cíle, činnostní nabídka. Bloky jsou tvořeny tak, aby integrovaly všechny vzdělávací oblasti RVP PV a očekávané výstupy, kterých by měly děti dosáhnout zpravidla na konci předškolního období. Integrované bloky doplňují a rozšiřují dílčí projekty a doplňkový program. Obsah integrovaných bloků, dílčích projektů i doplňkového programu odpovídá RVP PV.

Rozpracování integrovaných bloků bude předmětem TVP, do kterých budou současně vstupovat i dílčí projekty a doplňkové programy.

Dílčí projekty mají taktéž záměry, cíle a vzdělávací nabídku. Vstupují do jednotlivých integrovaných bloků na základě volby a potřeb pedagogů. Toto rozpracování je předmětem třídních vzdělávacích programů.

Integrované bloky jsou pro všechny pedagogy závazné, z nich pak tvoří podtémata ve svých TVP dle potřeb a situací. Nabízí se dostatek prostoru pro jejich tvořivost, pro možnost reagovat na aktuální podmínky té které dané třídy.

Pedagogové působí na dítě ve všech třech cílových oblastech a svým chováním, jednáním i svými postoji dítě tak ovlivňují. Na děti působí nejen při činnostech plánovaných, ale při nejrůznějších činnostech, situacích a za různých okolností. Vzdělávání tak směřují k utváření základů klíčových kompetencí, neboť zasahují zároveň do oblasti poznatků, hodnot i postojů. Dítě tak získává dovednosti mnohostrannější, dokonalejší ale i prakticky využitelnější.

Rámcové cíle:

- 1. rozvíjení dítěte, jeho učení a poznání**
- 2. osvojení základů hodnot, na nichž je založena naše společnost**
- 3. získání osobní samostatnosti a schopnosti projevat se jako samostatná osobnost působící na své okolí**

Pedagogové též pracují se stanovenými záměry z jednotlivých integrovaných bloků ve svých TVP, transformují je do podoby, která odpovídá potřebám diagnostice dané třídy. TVP nabízí možnost dalšího rozpracování, součástí vzdělávacího obsahu jsou evaluační činnosti, které přinášejí vyhodnocování průběhových kompetencí, podmínek vzdělávání, rozborů vzdělávacího procesu jako celku.

Pedagogům je ponechána v rozpracování tematických celků naprostá svoboda se zachováním jednotného působení na jednotlivých třídách. Pedagogové jsou odpovědní za systematické,

promyšlené, ucelené a svědomité přípravy na svoji práci. Na jednotlivých třídách budou spolupracovat na tvorbě tematických celků TVP, další rozpracování do tematických částí bude provádět každý pedagog sám.

Třídní vzdělávací programy jednotlivých tříd vymezují specifika těchto tříd, jsou dalším rozpracováním školního vzdělávacího programu, upřesňují některé obecné formulace, podmínky, které vstupují do výchovně vzdělávací činnosti, určují pravidla soužití jednotlivých skupin dětí, naznačují vzájemné spolupůsobení učitelek jednotlivých tříd, volby metod a postupů evaluačního procesu a další potřebná specifika pro tu kterou třídu, jako je režimové uspořádání dané třídy, spolupráci s rodinou apod.

Naše mateřská škola využívá plánování podle Gardnerových vícečetných inteligencí sestavených do tabulky, do které zaznamenáváme všechny naplánované činnosti k tématu.

Proč jsme si plánování podle Gardnerových vícečetných inteligencí vybrali?

H. Gardner je autorem mnohočetné inteligence, americký psycholog a výzkumník. Jeho teorie zaznamenala v posledních letech velké uplatnění v pedagogické praxi a je velmi podnětná pro školní a předškolní vzdělávání dětí. H. Gardner říká, že každý člověk má minimálně osm typů inteligencí (schopností). Samotná inteligence je souborem mnoha schopností, které uplatňujeme při řešení situací každodenního života. Každý z nás má všechny typy inteligencí, pouze se od sebe odlišují v míře svého rozvinutí.

Typy inteligence:

- 1. Verbální**
- 2. Logicko-matematická**
- 3. Prostorová**
- 4. Hudební**
- 5. Tělesně-kinestetická**
- 6. Interpersonální**
- 7. Intrapersonální**
- 8. Přírodní**



Naše mateřská škola plánuje a připravuje podle tohoto členění vzdělávací nabídku pro děti tak, aby se každé z nich mohlo plně rozvíjet prostřednictvím schopností, pro které má největší předpoklady. Při plánování jakéhokoliv tématu dbáme na to, aby hry a činnosti, které pro děti připravujeme, rozvíjely všechny typy inteligencí. Vznikne tak nabídka, v níž si **každé dítě může vybrat činnost, která ho zajímá**, tedy taková, která odpovídá jeho schopnostem a možnostem. Možnost volby z několika předem připravených činností (vztahujících se ke společnému tématu, na němž jako třída pracujeme) plní zároveň funkci motivace. Nejedná se však jen o činnosti řízené, ale také volné. Úloha učitelky spočívá také v zajištění podmínek (materiály, pomůcky, prostředí). Připraveným prostředím učitelka nepřímou řídí a ovlivňuje učení dětí (poskytuje jim tzv. nedirektivní podporu). Samotnou realizaci činností pak už nechá na dětech. V takovou chvíli ustupuje do pozadí a funguje v roli pozorovatele a pomocníka. Tím je zajištěna jedna ze základních podmínek **individualizace**.

Takto připravené činnosti umožňují dětem:

- Vybrat si aktivitu, která odpovídá jejich schopnostem a zájmům
- Zažít úspěch
- Pracovat svým vlastním tempem a uplatnit vlastní styl při řešení problému
- Pracovat samostatně, rozhodovat se, být zodpovědný za vlastní práci
- Spolupracovat ve skupině a osvojovat si tak sociální dovednosti

Při plánování a přípravě vzdělávací nabídky pro každou třídu dětí dbáme na to, aby vybrané hry a činnosti rozvíjely všechny typy inteligencí. Díky všem oblastem se snažíme o zařazení všech vhodných činností tak, aby oslovily každé dítě vzhledem k jeho individualitě.

Plánování podle teorie rozmanitých inteligencí H. Gardnera

Typ inteligence	Charakteristika	Potřeby a záliby
VERBÁLNÍ	Schopnost ovládnout a obsáhnout všechny stránky jazyka	Čtení, psaní, vyprávění příběhů, slovní hry, rozhovory
LOGICKO – MATEMATICKÁ	Schopnost uvažovat logicky, systematicky, vědecky	Manipulace s předměty, bádání, pokusy, řešení logických úloh, skládanek, hlavolamů, technické zájmy
PROSTOROVÁ	Schopnost přesně postřehnout, pochopit, uložit do paměti a vybavit si tvary, uspořádání předmětů v prostoru, orientace v prostoru	Modelářství, návrhářství, vizuální znázorňování, skládačky, ilustrované knihy, návštěvy muzeí výtvarného umění
HUDEBNÍ	Schopnost porozumět rytmickým a intonačním modelům hudby, kvalitám, tónů a zvuků, schopnost pamatovat si informace ve zvukové podobě	Zpívání, pískání, broukání, vytukávání rytmu, prozpěvování během dne, poslech hudby, hra na hudební nástroj
TĚLESNĚ – KINESTETICKÁ	Schopnost velice obratně používat svého těla jak pro sebevyjádření, tak pro činnosti zaměřené k určitému cíli (sport, herectví), schopnost dovedně zacházet s předměty.	Tanec, pohybové aktivity a sport, hraní rolí, dramatické umění, aktivní fyzické zapojení do činností, dotykové zkušenosti, „kutilství“
INTERPERSONÁLNÍ	Schopnost všimnout si chování a pocitů jiných lidí, rozpoznat a chápat rozdíly v jejich temperamentu, schopnostech, pohnutkách a náladách	Vedení, organizování, shromažďování, návštěva společenských akcí, kolektivní hry, týmová práce, přátelské rozhovory
INTRAPERSONÁLNÍ	Schopnost rozvíjet a ovládat vlastní pocity a prožitky, porozumění svému vlastnímu JÁ	Meditování, snění, klid na samostatné uvažování a plánování, nezávislost, vyhraněnost názorů a koníčků
PŘÍRODNÍ	Schopnost vnímat energie, intuice, „šestý smysl“, zvýšená citlivost k percepci přírodních jevů a schopnost učit se z nich	Pobyt v přírodě, životní styl, který je v souladu s prapodstatou člověka, zájem o literaturu a praktiky opírající se o holistický přístup k životu a zdraví

6.1. INTEGROVANÉ BLOKY:

1. JÁ A MOJI KAMARÁDI V POHÁDCE SE MÁME RÁDI.



2. MALÍŘ PODZIM ČARUJE, BARVIČKAMI MALUJE.



3. BÍLÁ PANÍ ZIMA JEDE, RADOSTI NAM PLNO VEZE.



3. JARO UŽ SE SMĚJE, SLUNÍČKO NÁS HŘEJE.



4. LÉTO VOLÁ PRÁZDNINY, RADOST KAŽDÉ RODINY.



1. Integrovaný blok

JÁ A MOJI KAMARÁDI V POHÁDCE SE MÁME RÁDI



Časový rozvrh: přibližně 4 týdny

Charakteristika:

Naší hlavní snahou v tomto období bude vytvořit dítěti příjemné a kamarádké prostředí, ve kterém se budou cítit bezpečně. Pomoci jim přirozeně a nenásilně se odpoutat od rodičů, vést je k samostatnosti. Zaujmout je tak, aby pobyt v MŠ byl pro ně radostný, plný nových podnětů, zážitků a her.

Děti budou poznávat své „pohádkové“ třídy a všechny prostory, které k nim patří, seznamovat se s hračkami. V rámci vzdělávací nabídky bude využito různých her pohybových, námětových, hudebních a dramatických činností, maňáskové scénky, divadlo a další. Důležitou součástí tohoto bloku bude i poznání nových kamarádů a všech ostatních, se kterými se děti budou setkávat a kteří o ně pečují. V této oblasti bude využito především seznamovacích her „Jak se jmenuješ?“..., námětových her „Na poštu“..., narozeninový kalendář. Budeme si společně vytvářet piktoqramy, pravidla jejich využívání a možnost označování různých koutků. Navštívíme děti v dalších pohádkových třídách, kuchařky v kuchyni, seznámíme se se všemi, kteří se o nás starají. Prozkoumáme naši zahradu a prostředí školy, seznámíme se s programem Ekoškola, tradičně se zapojíme do podzimního úklidového dne. Maximálně budeme využívat zahradu, zasportujeme si na hřišti, vydáme se kolem rybníka, řeky, k lesu a budeme společně poznávat okolí mateřské školy. Prohlédneme si naše sousedy.

Vzdělávací nabídka – okruhy činností:

- manipulační činnosti a jednoduché úkony s předměty, pomůckami, nástroji, náčiním, materiálem; činnosti seznamující děti s věcmi, které je obklopují a jejich praktickým používáním
- jednoduché pracovní a sebe-obslužné činnosti v oblasti osobní hygieny, stolování, oblékání, úklidu, úpravy prostředí apod.
- artikulační, řečové, sluchové a rytmické hry, hry se slovy, slovní hádanky, vokální činnosti
- grafické napodobování symbolů, tvarů, čísel, písmen
- spontánní hra, volné hry a experimenty s materiálem a předměty
- námětové hry a činnosti

- činnosti zasvěcující dítě do časových pojmů a vztahů souvisejících s denním řádem, běžnými proměnami a vývojem a přibližující dítěti přirozené časové i logické posloupnosti dějů, příběhů, událostí apod.
- spontánní hra
- činnosti zajišťující spokojenost a radost, činnosti vyvolávající veselí a pohodu
- činnosti přiměřené silám a schopnostem dítěte a úkoly s viditelným cílem a výsledkem, v nichž může být dítě úspěšné
- činnosti vedoucí dítě k identifikaci sebe sama a k odlišení od ostatních
- běžné verbální i neverbální komunikační aktivity dítěte s druhým dítětem i s dospělým
- společenské hry, společné aktivity nejrůznějšího zaměření
- aktivity podporující sblížení dětí
- činnosti zaměřené na porozumění pravidlům vzájemného soužití a chování, spolupodílení se na jejich tvorbě
- činnosti zaměřené na poznávání sociálního prostředí, v němž dítě žije - mateřská škola (prostředí, vztahy mezi dětmi i dospělými, kamarády)
- běžné každodenní setkávání s pozitivními vzory vztahů a chování
- aktivity vhodné pro přirozenou adaptaci dítěte v prostředí mateřské školy
- spoluvytváření přiměřeného množství jasných a smysluplných pravidel soužití ve třídě
- přirozené pozorování blízkého prostředí a života v něm, okolní přírody, kulturních i technických objektů, vycházky do okolí, výlety
- aktivity zaměřené k získávání praktické orientace v obci (vycházky do ulic, návštěvy obchodů, návštěvy důležitých institucí, budov a dalších pro dítě významných objektů)

1. Integrovaný blok

Já a moji kamarádi v pohádce se máme rádi

Klíčové kompetence

1.	KOMPETENCE K UČENÍ	<ul style="list-style-type: none"> ▪ klade otázky a hledá na ně odpovědi, aktivně si všímá, co se kolem něho děje; chce porozumět věcem, jevům a dějům, které kolem sebe vidí; poznává, že se může mnohému naučit, raduje se z toho, co samo dokázalo a zvládlo ▪ soustředěně pozoruje, zkoumá, objevuje, všímá si souvislostí, experimentuje a užívá při tom jednoduchých pojmů, znaků a symbolů
2.	KOMPETENCE K ŘEŠENÍ PROBLÉMŮ	<ul style="list-style-type: none"> ▪ řeší problémy, na které stačí; známé a opakující se situace se snaží řešit samostatně (na základě nápodoby či opakování), náročnější s oporou a pomocí dospělého ▪ nebojí se chybovat, pokud nachází pozitivní ocenění nejen za úspěch, ale také za snahu
3.	KOMPETENCE KOMUNIKATIVNÍ	<ul style="list-style-type: none"> ▪ domlouvá se gesty i slovy, rozlišuje některé symboly, rozumí jejich významu i funkci ▪ v běžných situacích komunikuje bez zábrán a ostychu s dětmi i s dospělými; chápe, že být komunikativní, vstřícné, iniciativní a aktivní je výhodou
4.	KOMPETENCE SOCIÁLNÍ A PERSONÁLNÍ	<ul style="list-style-type: none"> ▪ dětským způsobem projevuje citlivost a ohleduplnost k druhým, pomoc slabším, rozpozná nevhodné chování; vnímá nespravedlnost, ubližování, agresivitu a lhostejnost ▪ spolupodílí se na společných rozhodnutích; přijímá vyjasněné a zdůvodněné povinnosti; dodržuje dohodnutá a pochopená pravidla a přizpůsobí se jim ▪ ve skupině se dokáže prosadit, ale i podřít, při společných činnostech se domlouvá a spolupracuje; v běžných situacích uplatňuje základní společenské návyky a pravidla společenského styku; je schopné respektovat druhé, vyjednávat, přijímat a uzavírat kompromisy
5.	KOMPETENCE ČINNOSTNÍ A OBČANSKÉ	<ul style="list-style-type: none"> ▪ svoje činnosti a hry se učí plánovat, organizovat, řídit a vyhodnocovat ▪ zajímá se o druhé i o to, co se kolem děje; je otevřený aktuálnímu dění ▪ ví, že není jedno, v jakém prostředí žije, uvědomuje si, že se svým chováním na něm podílí a že je může ovlivnit ▪ spoluvytváří pravidla společného soužití mezi vrstevníky, rozumí jejich smyslu a chápe potřebu je zachovávat

1. Integrovaný blok

Já a moji kamarádi v pohádce se máme rádi

	Záměry	Očekávané výstupy
5.1	<ul style="list-style-type: none"> osvojení si věku přiměřených praktických dovedností 	<ul style="list-style-type: none"> zvládnout sebeobsluhu, uplatňovat základní kulturně hygienické a zdravotně preventivní návyky (starat se o osobní hygienu, přijímat stravu a tekutinu, umět stolovat, postarat se o sebe a své osobní věci, oblékat se, svlékat, obouvat apod.) zvládat jednoduchou obsluhu a pracovní úkony (postarat se o hračky, pomůcky, uklidit po sobě, udržovat pořádek, zvládat jednoduché úklidové práce, práce na zahradě apod.)
5.2.1	<ul style="list-style-type: none"> rozvoj komunikativních dovedností (verbálních i neverbálních) a kultivovaného projevu 	<ul style="list-style-type: none"> domluvit se slovy i gesty, improvizovat, rozlišovat některé obrazné symboly (piktogramy, orientační a dopravní značky, označení nebezpečí apod.) a porozumět jejich významu i jejich komunikativní funkci formulovat otázky, odpovídat, hodnotit slovní výkony, slovně reagovat
5.2.2	<ul style="list-style-type: none"> posilování přirozených poznávacích citů (zvědavosti, zájmu, radosti z objevování apod.) vytváření základů pro práci s informacemi 	<ul style="list-style-type: none"> vnímat, že je zajímavé dozvídat se nové věci, využívat zkušeností k učení postupovat a učit se podle pokynů a instrukcí
5.2.3	<ul style="list-style-type: none"> získání relativní citové samostatnosti rozvoj schopnosti sebeovládání 	<ul style="list-style-type: none"> odloučit se na určitou dobu od rodičů a blízkých, být aktivní i bez jejich opory ve známých a opakujících se situacích a v situacích, kterým rozumí, ovládat svoje city a přizpůsobovat jim své chování respektovat předem vyjasněná a pochopená pravidla, přijímat vyjasněná a zdůvodněná povinnosti
5.3	<ul style="list-style-type: none"> seznamování s pravidly chování ve vztahu k druhému osvojení si elementárních poznatků, schopností a dovedností důležitých pro navazování a rozvíjení vztahů dítěte k druhým lidem 	<ul style="list-style-type: none"> navazovat kontakty s dospělým, kterému je svěřeno do péče, překonat stud, komunikovat s ním vhodným způsobem, respektovat ho dodržovat dohodnutá a pochopená pravidla vzájemného soužití a chování doma, v mateřské škole, na veřejnosti, dodržovat herní pravidla – respektovat potřeby jiného dítěte, dělit se s ním o hračky, pomůcky, pamlsky, rozdělit si úkol s jiným dítětem apod. uvědomovat si svá práva ve vztahu k druhému, přiznávat stejná práva druhým a respektovat je
5.4	<ul style="list-style-type: none"> poznávání pravidel společenského soužití a jejich spoluvytváření v rámci přirozeného sociokulturního prostředí, porozumění základním projevům neverbální komunikace obvyklým v tomto prostředí rozvoj schopnosti žít ve společenství ostatních lidí (spolupracovat, spolupodílet se), přináležet k tomuto společenství (ke třídě, k rodině, k 	<ul style="list-style-type: none"> uplatňovat návyky v základních formách společenského chování ve styku s dospělými i s dětmi (zdravit známé děti i dospělé, rozloučit se, poprosit, poděkovat, vzít si slovo až když druhý domluví, požádat o pomoc, vyslechnout sdělení, uposlechnout pokyn apod.)

	<p>ostatním dětem) a vnímat a přijímat základní hodnoty v tomto společenství uznávané</p>	<ul style="list-style-type: none"> • pochopit, že každý má ve společenství (v rodině, ve třídě, v herní skupině) svou roli, podle které je třeba se chovat • začlenit se do třídy a zařadit se mezi své vrstevníky, respektovat jejich rozdílné vlastnosti, schopnosti a dovednosti • adaptovat se na život ve škole, aktivně zvládat požadavky plynoucí z prostředí školy i jeho běžných proměn (vnímat základní pravidla jednání ve skupině, podílet se na nich a řídit se jimi, podřídit se rozhodnutí skupiny, přizpůsobit se společnému programu, spolupracovat, přijímat autoritu) a spoluvytvářet v tomto společenství prostředí pohody • vytvořit si základní dětskou představu o pravidlech chování a společenských normách, co je v souladu s nimi a co proti nim a ve vývojově odpovídajících situacích se podle této představy chovat (doma, v mateřské škole i na veřejnosti)
5.5	<ul style="list-style-type: none"> • seznamování s místem a prostředím, ve kterém dítě žije, a vytváření pozitivního vztahu k němu • rozvoj schopnosti přizpůsobovat se podmínkám vnějšího prostředí i jeho změnám 	<ul style="list-style-type: none"> • orientovat se bezpečně ve známém prostředí i v životě tohoto prostředí (doma, v budově mateřské školy, v blízkém okolí) • zvládat běžné činnosti a požadavky na dítě kladené i jednoduché praktické situace, které se doma a v mateřské škole opakují, chovat se přiměřeně a bezpečně doma i na veřejnosti (na ulici, na hřišti, v obchodě, u lékaře apod.) • uvědomovat si nebezpečí, se kterým se může ve svém okolí setkat, a mít povědomí o tom, jak se prakticky chránit (vědět, jak se nebezpečí vyhnout, kam se v případě potřeby obrátit o pomoc)

1. Integrovaný blok 2-3 leté děti

Já a moji kamarádi v pohádce se máme rádi

	Vzdělávací cíle	Očekávané výstupy
5.1	<ul style="list-style-type: none">osvojení si věku přiměřených praktických dovedností	<ul style="list-style-type: none">zvládnout základy sebeobsluhy, uplatňovat základní kulturně hygienické a zdravotně preventivní návyky (starat se o osobní hygienu, přijímat stravu a tekutinu, umět stolovat, postarat se o sebe a své osobní věci, oblékat se, svlékat, obouvat apod.)zvládat základy jednoduché obsluhy a pracovní úkony (postarat se o hračky, pomůcky, uklidit po sobě)
5.2.1	<ul style="list-style-type: none">rozvoj komunikativních dovedností (verbálních i neverbálních) a kultivovaného projevu	<ul style="list-style-type: none">domluvit se slovy i gesty, improvizovat, rozlišovat některé obrazné symboly (piktogramy, označení nebezpečí apod.) a porozumět jejich významu i jejich komunikativní funkci
5.2.2	<ul style="list-style-type: none">posilování přirozených poznávacích citů (zvědavosti, zájmu, radosti z objevování apod.)vytváření základů pro práci s informacemi	<ul style="list-style-type: none">postupovat a učit se podle pokynů a instrukcí
5.2.3	<ul style="list-style-type: none">získání relativní citové samostatnostirozvoj schopnosti sebeovládání	<ul style="list-style-type: none">odloučit se na určitou dobu od rodičů a blízkýchve známých a opakujících se situacích a v situacích, kterým rozumí, ovládat svoje city a přizpůsobovat jim své chování
5.3	<ul style="list-style-type: none">seznamování s pravidly chování ve vztahu k druhémuosvojení si elementárních poznatků, schopností a dovedností důležitých pro navazování a rozvíjení vztahů dítěte k druhým lidem	<ul style="list-style-type: none">navazovat kontakty s dospělým, kterému je svěřeno do péče, překonat stud, komunikovat s ním vhodným způsobem, respektovat hododržovat dohodnutá a pochopená pravidla vzájemného soužití a chování doma, v mateřské škole, na veřejnosti, dodržovat herní pravidla – respektovat potřeby
5.4	<ul style="list-style-type: none">poznávání pravidel společenského soužití a jejich spoluvytváření v rámci přirozeného sociokulturního prostředí, porozumění základním projevům neverbální komunikace obvyklým v tomto prostředí	<ul style="list-style-type: none">uplatňovat návyky v základních formách společenského chování ve styku s dospělými i s dětmi (zdravit známé děti i dospělé, rozloučit se, poprosit, poděkovat)

	<ul style="list-style-type: none"> rozvoj schopnosti žít ve společenství ostatních lidí (spolupracovat, spolupodílet se), přináležet k tomuto společenství (ke třídě, k rodině, k ostatním dětem) a vnímat a přijímat základní hodnoty v tomto společenství uznávané 	<ul style="list-style-type: none"> začlenit se do třídy a zařadit se mezi své vrstevníky, respektovat jejich rozdílné vlastnosti adaptovat se na život ve škole, aktivně zvládat požadavky plynoucí z prostředí školy i jeho běžných proměn (vnímat základní pravidla jednání ve skupině, podílet se na nich a řídit se jimi, podřídit se rozhodnutí skupiny, přizpůsobit se společnému programu, spolupracovat, přijímat autoritu) a spoluvytvářet v tomto společenství prostředí pohody utvořit si základní dětskou představu o pravidlech chování a společenských normách, co je v souladu s nimi a co proti nim a ve vývojově odpovídajících situacích se podle této představy chovat (doma, v mateřské škole i na veřejnosti)
5.5	<ul style="list-style-type: none"> seznamování s místem a prostředím, ve kterém dítě žije, a vytváření pozitivního vztahu k němu rozvoj schopnosti přizpůsobovat se podmínkám vnějšího prostředí i jeho změnám 	<ul style="list-style-type: none"> orientovat se bezpečně ve známém prostředí i v životě tohoto prostředí (doma, v budově mateřské školy, v blízkém okolí) zvládat běžné činnosti a požadavky na dítě kladené i jednoduché praktické situace, které se doma a v mateřské škole opakují, chovat se přiměřeně a bezpečně doma i na veřejnosti (na ulici, na hřišti, v obchodě, u lékaře apod.) uvědomovat si nebezpečí, se kterým se může ve svém okolí setkat, a mít povědomí o tom, jak se prakticky chránit (vědět, jak se nebezpečí vyhnout, kam se v případě potřeby obrátit o pomoc)

2. Integrovaný blok

MALÍŘ PODZIM ČARUJE, BARVIČKAMI MALUJE



Časový rozvrh: přibližně 8 týdnů

Činnostní charakteristika:

Podzimní blok úzce souvisí s přírodou, pohybem a zdravím. Budeme se zabývat změnami v přírodě – barvami, tvary listů, plodů apod. - dary přírody – sklizní ovoce a zeleniny – výlovy rybníků, zvířaty, jejich ukládáním k zimnímu spánku. Nejlepší příležitostí poznávání budou výlety do přírody. Nasbírané přírodniny budeme dále výtvarně zpracovávat, výrobky využijeme k výzdobě MŠ. Součástí tohoto bloku bude i pokračování adaptačního období. Zaměříme se i na pozorování podzimních prací lidí, případně i na stroje, které ke své práci využívají. Procvičíme si jazýčky, povíme si o zdraví, vitamínech, provedeme ochutnávku ovoce a zeleniny. Ve spolupráci se školní jídelnou budeme podporovat zdravý životní styl, zpracujeme podzimní plodiny, které si děti vypěstovaly na zahradě a postaráme se o vyvýšené záhony na nadcházející zimní období. Popovídáme si o vhodném oblečení v souvislosti s počasím. Budeme podporovat tělesný rozvoj a zdraví dětí pohybem na školní zahradě a vycházkami do přírody. Na konci tohoto bloku představíme dětem lidovou tradici spojenou s příchodem zimy – svátek svatého Martina.

Vzdělávací nabídka – okruhy činností:

- zdravotně zaměřené činnosti (vyrovnávací, protahovací, uvolňovací, dechová, relaxační cvičení)
- smyslové a psychomotorické hry
- činnosti zaměřené k poznávání lidského těla a jeho částí
- komentování zážitků a aktivit, vyřizování vzkazů a zpráv
- vyprávění toho, co dítě slyšelo nebo co shlédlo
- záměrné pozorování běžných objektů a předmětů, určování a pojmenovávání jejich vlastností (velikost, barva, tvar, materiál, dotek, chuť, vůně, zvuky), jejich charakteristických znaků a funkcí

- motivovaná manipulace s předměty, zkoumání jejich vlastností
- činnosti zaměřené na poznávání jednoduchých obrazně znakových systémů (písmena, číslice, piktogramy, značky, symboly, obrazce)
- estetické a tvůrčí aktivity (slovesné, výtvarné, dramatické, literární, hudební, pohybové a další)
- výlety do okolí (do přírody, návštěvy dětských kulturních akcí apod.)
- sociální a interaktivní hry, hraní rolí, dramatické činnosti, hudební a hudebně pohybové hry, výtvarné hry a etudy
- hry, přirozené i modelové situace, při nichž se dítě učí přijímat a respektovat druhého
- různorodé společné hry a skupinové aktivity (námětové hry, dramatizace, konstruktivní a výtvarné projekty apod.) umožňující dětem spolupodílet se na jejich průběhu i výsledcích
- hry zaměřené k poznávání a rozlišování různých společenských rolí (dítě, dospělý, rodič, učitelka, žák, role dané pohlavím, profesní role, herní role) a osvojování si rolí, do nichž se dítě přirozeně dostává
- přirozené pozorování blízkého prostředí a života v něm, okolní přírody, kulturních i technických objektů, vycházky do okolí, výlety
- aktivity zaměřené k získávání praktické orientace v obci (vycházky do ulic, návštěvy obchodů, návštěvy důležitých institucí, budov a dalších pro dítě významných objektů)
- přirozené i zprostředkované poznávání přírodního okolí, sledování rozmanitostí a změn v přírodě (příroda živá i neživá, přírodní jevy a děje, rostliny, živočichové, krajina a její ráz, podnebí, počasí, ovzduší, roční období)
- pozorování životních podmínek a stavu životního prostředí, poznávání ekosystémů (les, louka, rybník apod.)
- ekologicky motivované hravé aktivity (ekohry)
- smysluplné činnosti přispívající k péči o životní prostředí a okolní krajinu, pracovní činnosti, pěstitelské a chovatelské činnosti, činnosti zaměřené k péči o školní prostředí, školní zahradu a blízké okolí

2. Integrovaný blok

Malíř podzim čaruje, barvičkami maluje

Klíčové kompetence

1.	KOMPETENCE K UČENÍ	<ul style="list-style-type: none"> ▪ má elementární poznatky o světě lidí, kultury, přírody i techniky, který dítě obklopuje, o jeho rozmanitostech a proměnách; orientuje se v řádu a dění v prostředí, ve kterém žije ▪ klade otázky a hledá na ně odpovědi, aktivně si všímá, co se kolem něho děje; poznává, že se může mnohému naučit, raduje se z toho, co samo dokázalo a zvládlo
2.	KOMPETENCE K ŘEŠENÍ PROBLÉMŮ	<ul style="list-style-type: none"> ▪ řeší problémy, na které stačí; známé a opakující se situace se snaží řešit samostatně (na základě napodoby či opakování), náročnější s oporou a pomocí dospělého ▪ všímá si dění i problémů v bezprostředním okolí; přirozenou motivací k řešení dalších problémů a situací je pro něj pozitivní odezva na aktivní zájem
3.	KOMPETENCE KOMUNIKATIVNÍ	<ul style="list-style-type: none"> ▪ v běžných situacích komunikuje bez zábrán a ostychu s dětmi i s dospělými; chápe, že být komunikativní, vstřícné, iniciativní a aktivní je výhodou ▪ průběžně rozšiřuje svou slovní zásobu a aktivně ji používá k dokonalejší komunikaci s okolím
4.	KOMPETENCE SOCIÁLNÍ A PERSONÁLNÍ	<ul style="list-style-type: none"> ▪ napodobuje modely prosociálního chování a mezilidských vztahů, které nachází ve svém okolí ▪ spolupodílí se na společných rozhodnutích; přijímá vyjasněné a zdůvodněné povinnosti; dodržuje dohodnutá a pochopená pravidla a přizpůsobí se jim ▪ při setkání s neznámými lidmi či v neznámých situacích se chová obezřetně; nevhodné chování i komunikaci, která je mu nepříjemná, umí odmítnout
5.	KOMPETENCE ČINNOSTNÍ A OBČANSKÉ	<ul style="list-style-type: none"> ▪ chápe, že zájem o to, co se kolem děje, činnost, pracovitost a podnikavost jsou přínosem a že naopak lhostejnost, nevšímavost, pohodlnost a nízká aktivita mají svoje nepříznivé důsledky ▪ ví, že není jedno, v jakém prostředí žije, uvědomuje si, že se svým chováním na něm podílí a že je může ovlivnit ▪ dbá na osobní zdraví a bezpečí svoje i druhých, chová se odpovědně s ohledem na zdravé a bezpečné okolní prostředí (přírodní i společenské)

2. Integrovaný blok

Malíř podzim čaruje barvičkami maluje

	Záměry	Očekávané výstupy
5.1	<ul style="list-style-type: none"> • uvědomění si vlastního těla • rozvoj a užívání všech smyslů • osvojení si poznatků o těle a jeho zdraví, o pohybových činnostech a jejich kvalitě • vytváření zdravých životních návyků a postojů jako základů zdravého životního stylu 	<ul style="list-style-type: none"> • zachovávat správné držení těla • vnímat a rozlišovat pomocí všech smyslů (sluchově rozlišovat zvuky a tóny, zrakově rozlišovat tvary předmětů a jiné specifické znaky, rozlišovat vůně, chutě, vnímat hmatem apod.) • rozlišovat, co prospívá zdraví a co mu škodí; chovat se tak, aby v situacích pro dítě běžných a jemu známých neohrožovalo zdraví, bezpečí a pohodu svou ani druhých • mít povědomí o významu péče o čistotu a zdraví, o významu aktivního pohybu a zdravé výživy • zacházet s běžnými předměty denní potřeby, hračkami, pomůckami, drobnými nástroji, sportovním náčiním a náradím, výtvarnými pomůckami a materiály, jednoduchými hudebními nástroji, běžnými pracovními pomůckami
5.2.1	<ul style="list-style-type: none"> • rozvoj řečových schopností a jazykových dovedností receptivních (vnímání, naslouchání, porozumění) i produktivních (výslovnosti, vytváření pojmů, mluvního projevu, vyjadřování) 	<ul style="list-style-type: none"> • učit se nová slova a aktivně je používat (ptát se na slova, kterým nerozumí) • naučit se z paměti krátké texty (reprodukovat říkanky, písničky, pohádky, zvládnout jednoduchou dramatickou úlohu apod.) • porozumět slyšenému (zachytit hlavní myšlenku příběhu, sledovat děj a zopakovat jej ve správných větách)
5.2.2	<ul style="list-style-type: none"> • rozvoj, zpřesňování a kultivace smyslového vnímání, přechod od konkrétně názorného myšlení k myšlení slovně-logickému (pojmovému), rozvoj paměti a pozornosti, přechod od bezděčných forem těchto funkcí k úmyslným, rozvoj a kultivace představivosti a fantazie • rozvoj tvořivosti (tvořivého myšlení, řešení problémů, tvořivého sebevyjádření) 	<ul style="list-style-type: none"> • vědomě využívat všech smyslů, záměrně pozorovat, postřehovat, všimnout si (nového, změněného, chybějícího) • chápat prostorové pojmy (vpravo, vlevo, dole, nahoře, uprostřed, za, pod, nad, u, vedle, mezi apod.), elementární časové pojmy (teď, dnes, včera, zítra, ráno, večer, jaro, léto, podzim, zima, rok), orientovat se v prostoru i v rovině, částečně se orientovat v čase • naučit se nazpaměť krátké texty, úmyslně si zapamatovat a vybavit • vyjadřovat svou představivost a fantazii v tvořivých činnostech (konstruktivních, výtvarných, hudebních, pohybových či dramatických) i ve slovních výpovědích k nim

5.2.3	<ul style="list-style-type: none"> rozvoj schopnosti citové vztahy vytvářet, rozvíjet je a city plně prožívat získání schopnosti záměrně řídit svoje chování a ovlivňovat vlastní situaci 	<ul style="list-style-type: none"> uvědomovat si svou samostatnost, zaujímat vlastní názory a postoje a vyjadřovat je vyjadřovat souhlas i nesouhlas, říci „ne“ v situacích, které to vyžadují (v ohrožujících, nebezpečných či neznámých situacích), odmítnout se podílet na nedovolených či zakázaných činnostech apod. prožívat radost ze zvládnutého a poznaného prožívat a dětským způsobem projevovat, co cítí (soucit, radost, náklonnost), snažit se ovládat své afektivní chování (odložit splnění svých osobních přání, zklidnit se, tlumit vztek, zlost, agresivitu apod.) být citlivé ve vztahu k živým bytostem, k přírodě i k věcem těšit se z hezkých a příjemných zážitků, z přírodních i kulturních krás i setkávání se s uměním zachytit a vyjádřit své prožitky (slovně, výtvarně, pomocí hudby, hudebně pohybovou či dramatickou improvizací apod.)
5.3	<ul style="list-style-type: none"> posilování prosociálního chování ve vztahu k ostatním lidem (v rodině, v mateřské škole, v dětské herní skupině apod.) vytváření prosociálních postojů (rozvoj sociální citlivosti, tolerance, respektu, přizpůsobivosti apod.) ochrana osobního soukromí a bezpečí ve vztazích s druhými dětmi i dospělými 	<ul style="list-style-type: none"> přirozeně a bez zábrán komunikovat s druhým dítětem, navazovat a udržovat dětská přátelství uplatňovat své individuální potřeby, přání a práva s ohledem na druhého (obhajovat svůj postoj nebo názor, respektovat jiný postoj či názor), přijímat a uzavírat kompromisy, řešit konflikt dohodou spolupracovat s ostatními odmítnout komunikaci, která je mu nepříjemná
5.4	<ul style="list-style-type: none"> seznamování se světem lidí, kultury a umění, osvojení si základních poznatků o prostředí, v němž dítě žije rozvoj schopnosti žít ve společenství ostatních lidí (spolupracovat, spolupodílet se), přináležet k tomuto společenství (ke třídě, k rodině, k ostatním dětem) a vnímat a přijímat základní hodnoty v tomto společenství uznávané 	<ul style="list-style-type: none"> chovat se a jednat na základě vlastních pohnutek a zároveň s ohledem na druhé zacházet šetrně s vlastními i cizími pomůckami, hračkami, věcmi denní potřeby, s knížkami, s penězi apod. zachycovat skutečnosti ze svého okolí a vyjadřovat své představy pomocí různých výtvarných dovedností a technik (kreslit, používat barvy, modelovat, konstruovat, tvořit z papíru, tvořit a vyrábět z různých jiných materiálů, z přírodnin aj.) dodržovat pravidla her a jiných činností, jednat spravedlivě, hrát férově

5.5	<ul style="list-style-type: none"> • vytváření elementárního povědomí o širším přírodním, kulturním i technickém prostředí, o jejich rozmanitosti, vývoji a neustálých proměnách • osvojení si poznatků a dovedností potřebných k vykonávání jednoduchých činností v péči o okolí při spoluvytváření zdravého a bezpečného prostředí a k ochraně dítěte před jeho nebezpečnými vlivy • rozvoj úcty k životu ve všech jeho formách 	<ul style="list-style-type: none"> • osvojit si elementární poznatky o okolním prostředí, které jsou dítěti blízké, pro ně smysluplné a přínosné, zajímavé a jemu pochopitelné a využitelné pro další učení a životní praxi • mít povědomí o širším společenském, věcném, přírodním, kulturním i technickém prostředí i jeho dění v rozsahu praktických zkušeností a dostupných praktických ukázek v okolí dítěte, všimnout si změn a dění v nejbližším okolí – porozumět, že změny jsou přirozené a samozřejmé (všechno kolem se mění, vyvíjí, pohybuje a proměňuje a že s těmito změnami je třeba v životě počítat), přizpůsobovat se běžně proměnlivým okolnostem doma i v mateřské škole • mít povědomí o významu životního prostředí (přírody i společnosti) pro člověka, uvědomovat si, že způsobem, jakým se dítě i ostatní v jeho okolí chovají, ovlivňují vlastní zdraví i životní prostředí • rozlišovat aktivity, které mohou zdraví okolního prostředí podporovat a které je mohou poškozovat, všimnout si nepořádků a škod, upozornit na ně
-----	--	--

2. Integrovaný blok 2-3 leté děti

Malíř podzim čaruje, barvičkami maluje

	Vzdělávací cíle	Očekávané výstupy
5.1	<ul style="list-style-type: none">• uvědomění si vlastního těla• rozvoj a užívání všech smyslů• osvojení si poznatků o těle a jeho zdraví, o pohybových činnostech a jejich kvalitě• vytváření zdravých životních návyků a postojů jako základů zdravého životního stylu	<ul style="list-style-type: none">• zachovávat správné držení těla• vnímat a rozlišovat pomocí všech smyslů (sluchově rozlišovat zvuky a tóny, zrakově rozlišovat tvary předmětů a jiné specifické znaky, rozlišovat vůně, chutě, vnímat hmatem apod.)• rozlišovat, co prospívá zdraví a co mu škodí; chovat se tak, aby v situacích pro dítě běžných a jemu známých neohrožovalo zdraví, bezpečí a pohodu svou ani druhých• mít povědomí o významu péče o čistotu a zdraví, o významu aktivního pohybu a zdravé výživy• zacházet s běžnými předměty denní potřeby, hračkami, pomůckami, drobnými nástroji, sportovním náčiním a náradím, výtvarnými pomůckami a materiály, jednoduchými hudebními nástroji, běžnými pracovními pomůckami
5.2.1	<ul style="list-style-type: none">• rozvoj řečových schopností a jazykových dovedností receptivních (vnímání, naslouchání, porozumění) i produktivních (výslovnosti, vytváření pojmů, mluvního projevu, vyjadřování)	<ul style="list-style-type: none">• učit se nová slova a aktivně je používat• naučit se z paměti krátké texty (reprodukovat říkanky, písničky, pohádky)
5.2.2	<ul style="list-style-type: none">• rozvoj, zpřesňování a kultivace smyslového vnímání, přechod od konkrétně názorného myšlení k myšlení slovně-logickému (pojmovému), rozvoj paměti a pozornosti, přechod od bezděčných forem těchto funkcí k úmyslným, rozvoj a kultivace představivosti a fantazie	<ul style="list-style-type: none">• vědomě využívat všech smyslů, záměrně pozorovat, postřehovat, všímat si (nového, změněného, chybějícího)• naučit se opakovat krátké texty, úmyslně si zapamatovat a vybavit
5.2.3	<ul style="list-style-type: none">• rozvoj schopnosti citové vztahy vytvářet, rozvíjet je a city plně prožívat• získání schopnosti záměrně řídit svoje chování a ovlivňovat vlastní situaci	<ul style="list-style-type: none">• prožívat radost ze zvládnutého a poznaného• prožívat a dětským způsobem projevoval, co cítí (soucit, radost, náklonnost), snažit se ovládat své afektivní chování (odložit splnění svých osobních přání, zklidnit se, tlumit vztek, zlost, agresivitu apod.)• být citlivé ve vztahu k živým bytostem, k přírodě i k věcem

		<ul style="list-style-type: none"> • těšit se z hezkých a příjemných zážitků, z přírodních i kulturních krás i setkávání se s uměním • zachytit a vyjádřit své prožitky (slovně, výtvarně, pomocí hudby, hudebně pohybovou či dramatickou improvizací apod.)
5.3	<ul style="list-style-type: none"> • posilování prosociálního chování ve vztahu k ostatním lidem (v rodině, v mateřské škole, v dětské herní skupině apod.) • vytváření prosociálních postojů (rozvoj sociální citlivosti, tolerance, respektu, přizpůsobivosti apod.) 	<ul style="list-style-type: none"> • přirozeně a bez zábran komunikovat s druhým dítětem, navazovat a udržovat dětská přátelství • uplatňovat své individuální potřeby, přání a práva s ohledem na druhého
5.4	<ul style="list-style-type: none"> • seznamování se světem lidí, kultury a umění, osvojení si základních poznatků o prostředí, v němž dítě žije • rozvoj schopnosti žít ve společenství ostatních lidí (spolupracovat, spolupodílet se), přináležet k tomuto společenství (ke třídě, k rodině, k ostatním dětem) a vnímat a přijímat základní hodnoty v tomto společenství uznávané 	<ul style="list-style-type: none"> • zacházet šetrně s vlastními i cizími pomůckami, hračkami, věcmi denní potřeby, s knížkami • zachycovat skutečnosti ze svého okolí a vyjadřovat své představy pomocí různých výtvarných dovedností a technik (kreslit, používat barvy, modelovat, tvořit a vyrábět z různých jiných materiálů, z přírodnin aj.)
5.5	<ul style="list-style-type: none"> • vytváření elementárního povědomí o širším přírodním, kulturním i technickém prostředí, o jejich rozmanitosti, vývoji a neustálých proměnách • osvojení si poznatků a dovedností potřebných k vykonávání jednoduchých činností v péči o okolí při spoluvytváření zdravého a bezpečného prostředí a k ochraně dítěte před jeho nebezpečnými vlivy • rozvoj úcty k životu ve všech jeho formách 	<ul style="list-style-type: none"> • všimnout si změn a dění v nejbližším okolí – porozumět, že změny jsou přirozené a samozřejmé (všechno kolem se mění, vyvíjí, pohybuje a proměňuje a že s těmito změnami je třeba v životě počítat), přizpůsobovat se běžně proměnlivým okolnostem doma i v mateřské škole) • mít povědomí o významu životního prostředí (přírody i společnosti) pro člověka, uvědomovat si, že způsobem, jakým se dítě i ostatní v jeho okolí chovají, ovlivňují vlastní zdraví i životní prostředí • rozlišovat aktivity, které mohou zdraví okolního prostředí podporovat a které je mohou poškozovat, všimnout si nepořádků a škod, upozornit na ně

3. Integrovaný blok

BÍLÁ PANÍ ZIMA JEDE, RADOSTI NÁM PLNO VEZE



Časový rozvrh: přibližně 10 týdnů

Činnostní charakteristika:

Toto období bude plné kouzelné atmosféry. Počasí zimního období, sněh a led a jejich vlastnosti, hry se sněhem, zimní sporty, výlet do přírody, pozorování zvířecích stop, krmení zvířat a ptáčků, příprava vánočního stromečku pro zvířátka a ptáky a pozorování zimní atmosféry nabídne příroda.

Maximálně využijeme kouzelnou atmosféru období čertů a Mikuláše a adventního času k posílení mezilidských vztahů, pro rozhovory na téma rodina, oživení tradic a lidových zvyků, poslech koled a tvoření dárečků. Nebude chybět ani pečení vánočního cukroví. Navštívíme ZŠ, podíváme se na svoje kamarády, společně si zahrajeme na školu, nabídneme rodičům před zápisovou návštěvu a posezení s pedagogy formou konzultačního odpoledne. Budeme poznávat lidské tělo a utvářet u dětí zdravé životní návyky. Přiblížíme si zimní sporty a jejich vliv na zdraví člověka. Na závěr tohoto bloku oslavíme Masopust. Vyrobíme společně masky, vyzdobíme třídy a pustíme se do karnevalového reje.

Vzdělávací nabídka – okruhy činností:

- konstruktivní a grafické činnosti
- činnosti relaxační a odpočinkové, zajišťující zdravou atmosféru a pohodu prostředí
- samostatný slovní projev na určité téma
- poslech čtených či vyprávěných pohádek a příběhů, sledování filmových a divadelních pohádek a příběhů
- prohlížení a „čtení“ knížek
- konkrétní operace s materiálem (třídění, přiřazování, uspořádání, odhad, porovnávání apod.)
- hry a činnosti zaměřené ke cvičení různých forem paměti (mechanické a logické, obrazné a pojmové)

- činnosti zaměřené k seznamování se s elementárními číselnými a matematickými pojmy a jejich symbolikou (číselná řada, číslice, základní geometrické tvary, množství apod.) a jejich smysluplné praktické aplikaci
- činnosti nejrůznějšího zaměření vyžadující (umožňující) samostatné vystupování, vyjadřování, obhajování vlastních názorů, rozhodování a sebehodnocení
- příležitosti a hry pro rozvoj vůle, vytrvalosti a sebeovládání
- sledování pohádek a příběhů obohacujících citový život dítěte
- dramatické činnosti (předvádění a napodobování různých typů chování člověka v různých situacích), mimické vyjadřování nálad (úsměv, pláč, hněv, zlobu, údiv, vážnost apod.)
- společná setkávání, povídání, sdílení a aktivní naslouchání druhému
- hry a činnosti, které vedou děti k ohleduplnosti k druhému, k ochotě rozdělit se s ním, půjčit hračku, střídat se, pomoci mu, ke schopnosti vyřešit vzájemný spor apod.
- činnosti zaměřené na poznávání sociálního prostředí, v němž dítě žije - rodina (funkce rodiny, členové rodiny a vztahy mezi nimi, život v rodině, rodina ve světě zvířat) - mateřská škola (prostředí, vztahy mezi dětmi i dospělými, kamarádi)
- četba, vyprávění a poslech pohádek a příběhů s etickým obsahem a poučením
- tvůrčí činnosti slovesné, literární, dramatické, výtvarné, hudební, hudebně pohybové, dramatické apod. podněcující tvořivost a nápaditost dítěte, estetické vnímání i vyjadřování a třibení vkusu
- receptivní slovesné, literární, výtvarné či dramatické činnosti (poslech pohádek, příběhů, veršů, hudebních skladeb a písní, sledování dramatizací, divadelních scének)
- setkávání se s literárním, dramatickým, výtvarným a hudebním uměním mimo mateřskou školu, návštěvy kulturních a uměleckých míst a akcí zajímavých pro předškolní dítě
- sledování událostí v obci a účast na akcích, které jsou pro dítě zajímavé
- poučení o možných nebezpečných situacích a dítěti dostupných způsobech, jak se chránit (dopravní situace, manipulace s některými předměty a přístroji, kontakt se zvířaty, léky, jedovaté rostliny, běžné chemické látky, technické přístroje,

objekty a jevy, požár, povodeň a jiné nebezpečné situace a další nepříznivé přírodní a povětrnostní jevy), využívání praktických ukázek varujících dítě před nebezpečím

- praktické užívání technických přístrojů, hraček a dalších předmětů a pomůcek, se kterými se dítě běžně setkává
- přirozené i zprostředkované poznávání přírodního okolí, sledování rozmanitostí a změn v přírodě (příroda živá i neživá, přírodní jevy a děje, rostliny, živočichové, krajina a její ráz, podnebí, počasí, ovzduší, roční období)
- práce s literárními texty, s obrazovým materiálem, využívání encyklopedií a dalších médií
- kognitivní činnosti (kladení otázek a hledání odpovědí, diskuse nad problémem, vyprávění, poslech, objevování)
- pozorování životních podmínek a stavu životního prostředí, poznávání ekosystémů (les, louka, rybník apod.), hravé aktivity

3. Integrovaný blok

Bílá paní Zima jede, radosti nám plno veze

Klíčové kompetence

1.	KOMPETENCE K UČENÍ	<ul style="list-style-type: none"> ▪ získanou zkušenost uplatňuje v praktických situacích a v dalším učení ▪ učí se nejen spontánně, ale i vědomě, vyvine úsilí, soustředí se na činnost a záměrně si zapamatuje; při zadané práci dokončí, co započalo; dovede postupovat podle instrukcí a pokynů, je schopno dobrat se k výsledkům ▪ odhaduje své síly, učí se hodnotit svoje osobní pokroky i oceňovat výkony druhých ▪ pokud se mu dostává uznání a ocenění, učí se s chutí
2.	KOMPETENCE K ŘEŠENÍ PROBLÉMŮ	<ul style="list-style-type: none"> ▪ při řešení myšlenkových i praktických problémů užívá logických, matematických i empirických postupů; pochopí jednoduché algoritmy řešení různých úloh a situací a využívá je v dalších situacích ▪ zpřesňuje si početní představy, užívá číselných a matematických pojmů, vnímá elementární matematické souvislosti
3.	KOMPETENCE KOMUNIKATIVNÍ	<ul style="list-style-type: none"> ▪ ovládá dovednosti předcházející čtení a psaní ▪ dovede využít informativní a komunikativní prostředky, se kterými se běžně setkává (knížky, encyklopedie, počítač, audiovizuální technika, telefon atp.)
4.	KOMPETENCE SOCIÁLNÍ A PERSONÁLNÍ	<ul style="list-style-type: none"> ▪ napodobuje modely prosociálního chování a mezilidských vztahů, které nachází ve svém okolí ▪ chápe, že nespravedlnost, ubližování, ponižování, lhostejnost, agresivita a násilí se nevyplácí a že vzniklé konflikty je lépe řešit dohodou; dokáže se bránit projevům násilí jiného dítěte, ponižování a ubližování ▪ samostatně rozhoduje o svých činnostech; umí si vytvořit svůj názor a vyjádřit jej
5.	KOMPETENCE ČINNOSTNÍ A OBČANSKÉ	<ul style="list-style-type: none"> ▪ má smysl pro povinnost ve hře, práci i učení; k úkolům a povinnostem přistupuje odpovědně; váží si práce i úsilí druhých ▪ má základní dětskou představu o tom, co je v souladu se základními lidskými hodnotami a normami i co je s nimi v rozporu, a snaží se podle toho chovat

3. Integrovaný blok

Bílá paní zima jede, radosti nám plno veze

	Záměry	Očekávané výstupy
5.1	<ul style="list-style-type: none">rozvoj pohybových schopností a zdokonalování dovedností v oblasti hrubé i jemné motoriky (koordinace a rozsah pohybu, dýchání, koordinace ruky a oka apod.), ovládnutí pohybového aparátu a tělesných funkcíosvojení si poznatků o těle a jeho zdraví, o pohybových činnostech a jejich kvalitě	<ul style="list-style-type: none">zvládnout základní pohybové dovednosti a prostorovou orientaci, běžné způsoby pohybu v různém prostředí (zvládat překážky, házet a chytat míč, užívat různé náčiní, pohybovat se ve skupině dětí, pohybovat se na sněhu, ledu, ve vodě, v písku)ovládat koordinaci ruky a oka, zvládat jemnou motoriku (zacházet s předměty denní potřeby, s drobnými pomůckami, s nástroji, náčiním a materiálem, zacházet s grafickým a výtvarným materiálem, např. s tužkami, barvami, nůžkami, papírem, modelovací hmotou, zacházet s jednoduchými hudebními nástroji apod.)pojmenovat části těla, některé orgány (včetně pohlavních), znát jejich funkce, mít povědomí o těle a jeho vývoji, (o narození, růstu těla a jeho proměnách), znát základní pojmy užívané ve spojení se zdravím, s pohybem a sportem
5.2.1	<ul style="list-style-type: none">rozvoj řečových schopností a jazykových dovedností receptivních (vnímání, naslouchání, porozumění) i produktivních (výslovnosti, vytváření pojmů, mluvního projevu, vyjadřování)rozvoj komunikativních dovedností (verbálních i neverbálních) a kultivovaného projevuosvojení si některých poznatků a dovedností, které předcházejí čtení i psaní, rozvoj zájmu o psanou podobu jazyka i další formy sdělení verbální i neverbální (výtvarné, hudební, pohybové, dramatické)	<ul style="list-style-type: none">správně vyslovovat, ovládat dech, tempo i intonaci řečipojmenovat většinu toho, čím je obklopenovést rozhovor (naslouchat druhým, vyčkat, až druhý dokončí myšlenku, sledovat řečníka i obsah, ptát se)naučit se z paměti krátké texty (reprodukovat říkanky, písničky, pohádky, zvládnout jednoduchou dramatickou úlohu apod.)sledovat a vyprávět příběh, pohádkupopsat situaci (skutečnou, podle obrázku)sluchově rozlišovat začáteční a koncové slabiky a hlásky ve slovechsledovat očima zleva dopravapoznat některá písmena a číslice, popř. slovapoznat napsané své jménoprojevovat zájem o knížky, soustředěně poslouchat četbu, hudbu, sledovat divadlo, film, užívat telefon

5.2.2	<ul style="list-style-type: none"> • vytváření pozitivního vztahu k intelektuálním činnostem a k učení, podpora a rozvoj zájmu o učení • osvojení si elementárních poznatků o znakových systémech a jejich funkci (abeceda, čísla) • vytváření základů pro práci s informacemi 	<ul style="list-style-type: none"> • záměrně se soustředit na činnost a udržet pozornost • zaměřovat se na to, co je z poznávacího hlediska důležité (odhalovat podstatné znaky, vlastnosti předmětů, nacházet společné znaky, podobu a rozdíl, charakteristické rysy předmětů či jevů a vzájemné souvislosti mezi nimi) • chápat prostorové pojmy (vpravo, vlevo, dole, nahoře, uprostřed, za, pod, nad, u, vedle, mezi apod.), elementární časové pojmy (teď, dnes, včera, zítra, ráno, večer, jaro, léto, podzim, zima, rok), orientovat se v prostoru i v rovině, částečně se orientovat v čase • naučit se nazpaměť krátké texty, úmyslně si zapamatovat a vybavit • postupovat a učit se podle pokynů a instrukcí • chápat základní číselné a matematické pojmy, elementární matematické souvislosti a podle potřeby je prakticky využívat (porovnávat, uspořádávat a třídit soubory předmětů podle určitého pravidla, orientovat se v elementárním počtu cca do šesti, chápat číselnou řadu v rozsahu první desítky, poznat více, stejně, méně, první, poslední apod.)
5.2.3	<ul style="list-style-type: none"> • poznávání sebe sama, rozvoj pozitivních citů ve vztahu k sobě (uvědomění si vlastní identity, získání sebevědomí, sebedůvěry, osobní spokojenosti) • rozvoj schopnosti sebeovládání 	<ul style="list-style-type: none"> • rozhodovat o svých činnostech • přijímat pozitivní ocenění i svůj případný neúspěch a vyrovnat se s ním, učit se hodnotit svoje osobní pokroky • vyvinout volní úsilí, soustředit se na činnost a její dokončení • těšit se z hezkých a příjemných zážitků, z přírodních i kulturních krás i setkávání se s uměním
5.3	<ul style="list-style-type: none"> • rozvoj interaktivních a komunikativních dovedností verbálních i neverbálních 	<ul style="list-style-type: none"> • spolupracovat s ostatními
5.4	<ul style="list-style-type: none"> • vytvoření povědomí o mezilidských morálních hodnotách • rozvoj společenského i estetického vkusu 	<ul style="list-style-type: none"> • utvořit si základní dětskou představu o pravidlech chování a společenských normách, co je v souladu s nimi a co proti nim a ve vývojově odpovídajících situacích se podle této představy chovat (doma, v mateřské škole i na veřejnosti) • vyjednávat s dětmi i dospělými ve svém okolí, domluvit se na společném řešení (v jednoduchých situacích samostatně, jinak s pomocí) • chovat se zdvořile, přistupovat k druhým lidem, k dospělým i k dětem, bez předsudků, s úctou k jejich osobě, vážit si jejich práce a úsilí

		<ul style="list-style-type: none"> • vnímat umělecké a kulturní podněty, pozorně poslouchat, sledovat se zájmem literární, dramatické či hudební představení a hodnotit svoje zážitky (říci, co bylo zajímavé, co je zaujalo)
5.5	<ul style="list-style-type: none"> • rozvoj úcty k životu ve všech jeho formách 	<ul style="list-style-type: none"> • všimnout si změn a dění v nejbližším okolí • pomáhat pečovat o okolní životní prostředí (dbát o pořádek a čistotu, nakládat vhodným způsobem s odpady, starat se o rostliny, spoluvytvářet pohodu prostředí, chránit přírodu v okolí, živé tvory apod.)

3. Integrovaný blok 2-3 leté děti

Bílá paní zima jede, radosti nám plno veze

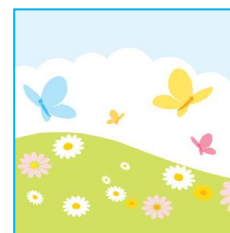
	Vzdělávací cíle	Očekávané výstupy
5.1	<ul style="list-style-type: none">rozvoj pohybových schopností a zdokonalování dovedností v oblasti hrubé i jemné motoriky (koordinace a rozsah pohybu, dýchání, koordinace ruky a oka apod.), ovládnutí pohybového aparátu a tělesných funkcí	<ul style="list-style-type: none">zvládnout základní pohybové dovednosti a prostorovou orientaci, běžné způsoby pohybu v různém prostředí (zvládat překážky, pohybovat se ve skupině dětí, pohybovat se na sněhu, v písku)vědomě napodobit jednoduchý pohyb podle vzoru a přizpůsobit jej podle pokynuovládat koordinaci ruky a oka, zvládat jemnou motoriku (zacházet s předměty denní potřeby, s drobnými pomůckami, s nástroji, náčiním a materiálem, zacházet s výtvarným materiálem, barvami, papírem, modelovací hmotou, zacházet s jednoduchými hudebními nástroji apod.)
5.2.1	<ul style="list-style-type: none">rozvoj řečových schopností a jazykových dovedností receptivních (vnímání, naslouchání, porozumění) i produktivních (výslovnosti, vytváření pojmů, mluvního projevu, vyjadřování)rozvoj komunikativních dovedností (verbálních i neverbálních) a kultivovaného projevuosvojení si některých poznatků a dovedností, které předcházejí čtení i psaní, rozvoj zájmu o psanou podobu jazyka i další formy sdělení verbální i neverbální (výtvarné, hudební, pohybové, dramatické)	<ul style="list-style-type: none">pojmenovat většinu toho, čím je obklopenonaučit se zpaměti krátké texty (reprodukovat říkanky, písničky, pohádky, zvládnout jednoduchou dramatickou úlohu apod.)sledovat příběh, pohádkupopsat situaci (skutečnou, podle obrázku)projevovat zájem o knížky, poslouchat četbu, hudbu
5.2.2	<ul style="list-style-type: none">vytváření pozitivního vztahu k intelektuálním činnostem a k učení, podpora a rozvoj zájmu o učeníosvojení si elementárních poznatků o znakových systémech a jejich funkci (abeceda, čísla)	<ul style="list-style-type: none">zaměřovat se na to, co je z poznávacího hlediska důležitéchápat elementární časové pojmy (teď, dnes, ráno, večer, jaro, léto, podzim, zima, rok), částečně se orientovat v časenaučit se opakovat krátké texty

		<ul style="list-style-type: none"> vyjadřovat svou představivost a fantazii v tvořivých činnostech (konstruktivních, výtvarných, hudebních, pohybových či dramatických) i ve slovních výpovědích k nim
5.2.3	<ul style="list-style-type: none"> poznávání sebe sama, rozvoj pozitivních citů ve vztahu k sobě (uvědomění si vlastní identity, získání sebevědomí, sebedůvěry, osobní spokojenosti) 	<ul style="list-style-type: none"> rozhodovat o svých činnostech vyvinout volní úsilí, soustředit se na činnost těšit se z hezkých a příjemných zážitků, z přírodních i kulturních krás
5.3	<ul style="list-style-type: none"> rozvoj interaktivních a komunikativních dovedností verbálních i neverbálních 	<ul style="list-style-type: none"> spolupracovat s ostatními
5.4	<ul style="list-style-type: none"> vytvoření povědomí o mezilidských morálních hodnotách rozvoj společenského i estetického vkusu 	<ul style="list-style-type: none"> utvořit si základní dětskou představu o pravidlech chování a společenských normách, co je v souladu s nimi a co proti nim a ve vývojově odpovídajících situacích se podle této představy chovat (doma, v mateřské škole i na veřejnosti) vyjednávat s dětmi i dospělými ve svém okolí chovat se zdvořile, přistupovat k druhým lidem, k dospělým i k dětem, bez předsudků, s úctou k jejich osobě, vážit si jejich práce a úsilí vnímat umělecké a kulturní podněty, pozorně poslouchat, sledovat se zájmem literární, dramatické či hudební představení a hodnotit svoje zážitky (říci, co bylo zajímavé, co je zaujalo)
5.5	<ul style="list-style-type: none"> rozvoj úcty k životu ve všech jeho formách 	<ul style="list-style-type: none"> všímat si změn a dění v nejbližším okolí pomáhat pečovat o okolní životní prostředí (dbát o pořádek a čistotu, nakládat vhodným způsobem s odpady, starat se o rostliny, spoluvytvářet pohodu prostředí, chránit přírodu v okolí, živé tvory apod.)

4. Integrovaný blok

JARO UŽ SE SMĚJE, SLUNÍČKO NÁS HŘEJE

Časový rozvrh: přibližně 9 týdnů



Činnostní charakteristika:

Zima se s námi loučí, je stále více sluníčka, prodlužuje se den. Na začátku tohoto období společně oslavíme „měsíc knihy“. Březen je oslavou čtení, vyprávění a knížek, proto se v rámci projektu „Celé Česko čte dětem“ budeme tomuto tématu věnovat a podporovat u dětí kladný vztah ke knihám. Příroda se probouzí a chystá pro nás spoustu kouzel – pod zbytky sněhu začíná nový život, první jarní květiny netrpělivě vystrkují listy a chlubí se svými květy, semínka se mění na rostliny, z pupenů na větvích raší nové listy a rozvíjí se poupata. Z vajíček se líhnou ptáčata, lesní pelíšky i dvory se hemží mláďaty, housenky se budou měnit na motýly, larvy na brouky. Lidové velikonoční zvyky nás budou inspirovat ke kouzlení s barvami za použití různých výtvarných technik, k přípravě velikonočních dárků. Jarní kouzla nás lákají ven. Zahrada nabízí prostor k pohybovým činnostem, hrám a experimentování. Okolní ekosystémy jsou vhodné k pozorování a získávání nových poznatků v péči o životní prostředí. Společně si také osázíme vyvýšené záhony a budeme se těšit z jarních prací na zahradě. Vnímání změn v přírodě přinese celkový environmentální rozvoj dítěte. Společně oslavíme Den Země a nabídneme dětem aktivity zaměřené na ochranu životního prostředí.

Vzdělávací nabídka – okruhy činností:

- lokomoční pohybové činnosti (chůze, běh, skoky a poskoky, lezení), nelokomoční pohybové činnosti (změny poloh a pohybů těla na místě) a jiné činnosti (základní gymnastika, turistika, sezónní činnosti, míčové hry apod.)
- společné diskuse, rozhovory, individuální a skupinová konverzace (vyprávění zážitků, příběhů, vyprávění podle skutečnosti i podle obrazového materiálu, podle vlastní fantazie, sdělování slyšeného druhým apod.)
- hry a činnosti zaměřené k poznávání a rozlišování zvuků, užívání gest
- smyslové hry, nejrůznější činnosti zaměřené na rozvoj a cvičení postřehu a vnímání, zrakové a sluchové paměti, koncentrace pozornosti apod.

- hry nejrůznějšího zaměření podporující tvořivost, představivost a fantazii (kognitivní, imaginativní, výtvarné, konstruktivní, hudební, taneční či dramatické aktivity)
- hry a praktické úkony procvičující orientaci v prostoru i v rovině
- cvičení organizačních dovedností
- výlety do okolí (do přírody, návštěvy dětských kulturních akcí apod.)
- kooperativní činnosti ve dvojicích, ve skupinkách
- hry a situace, kde se dítě učí chránit soukromí a bezpečí své i druhých
- hry zaměřené k poznávání a rozlišování různých společenských rolí (dítě, dospělý, rodič, učitelka, žák, role dané pohlavím, profesní role, herní role) a osvojování si rolí, do nichž se dítě přirozeně dostává
- aktivity přibližující dítěti pravidla vzájemného styku (zdvořilost, ohleduplnost, tolerance, spolupráce) a mravní hodnoty (dobro, zlo, spravedlnost, pravda, upřímnost, otevřenost apod.) v jednání lidí
- poučení o možných nebezpečných situacích a dítěti dostupných způsobech, jak se chránit (dopravní situace, manipulace s některými předměty a přístroji, kontakt se zvířaty, léky, jedovaté rostliny, běžné chemické látky, technické přístroje, objekty a jevy, požár, povodeň a jiné nebezpečné situace a další nepříznivé přírodní a povětrnostní jevy), využívání praktických ukázek varujících dítě před nebezpečím
- přirozené i zprostředkované poznávání přírodního okolí, sledování rozmanitostí a změn v přírodě (příroda živá i neživá, přírodní jevy a děje, rostliny, živočichové, krajina a její ráz, podnebí, počasí, ovzduší, roční období)
- praktické činnosti, na jejichž základě se dítě seznamuje s různými přírodními i umělými látkami a materiály ve svém okolí a jejichž prostřednictvím získává zkušenosti s jejich vlastnostmi (praktické pokusy, zkoumání, manipulace s různými materiály a surovinami)
- pozorování životních podmínek a stavu životního prostředí, poznávání ekosystémů (les, louka, rybník apod.)
- ekologicky motivované hravé aktivity (ekohry)

- smysluplné činnosti přispívající k péči o životní prostředí a okolní krajinu, pracovní činnosti, pěstitelské a chovatelské činnosti, činnosti zaměřené k péči o školní prostředí, školní zahradu a blízké okolí

4. Integrovaný blok

Jaro se už směje, sluníčko nás hřeje

Klíčové kompetence

1.	KOMPETENCE K UČENÍ	<ul style="list-style-type: none"> ▪ soustředěně pozoruje, zkoumá, objevuje, všímá si souvislostí, experimentuje a užívá při tom jednoduchých pojmů, znaků a symbolů ▪ získanou zkušenost uplatňuje v praktických situacích a v dalším učení
2.	KOMPETENCE K ŘEŠENÍ PROBLÉMŮ	<ul style="list-style-type: none"> ▪ problémy řeší na základě bezprostřední zkušenosti; postupuje cestou pokusu a omylu, zkouší, experimentuje; spontánně vymýšlí nová řešení problémů a situací; hledá různé možnosti a varianty (má vlastní, originální nápady); využívá při tom dosavadních zkušeností, fantazii a představivost ▪ chápe, že vyhýbat se řešení problémů nevede k cíli, ale že jejich včasné a uvážlivé řešení je naopak výhodou; uvědomuje si, že svou aktivitou a iniciativou může situaci ovlivnit
3.	KOMPETENCE KOMUNIKATIVNÍ	<ul style="list-style-type: none"> ▪ dokáže se vyjadřovat a sdělovat své prožitky, pocity a nálady různými prostředky (řečovými, výtvarnými, hudebními, dramatickými apod.) ▪ ovládá dovednosti předcházející čtení a psaní ▪ dovede využít informativní a komunikativní prostředky, se kterými se běžně setkává (knížky, encyklopedie, počítač, audiovizuální technika, telefon atp.)
4.	KOMPETENCE SOCIÁLNÍ A PERSONÁLNÍ	<ul style="list-style-type: none"> ▪ uvědomuje si, že za sebe i své jednání odpovídá a nese důsledky ▪ samostatně rozhoduje o svých činnostech ▪ chápe, že nespravedlnost, ubližování, ponižování, lhostejnost, agresivita a násilí se nevyplácí a že vzniklé konflikty je lépe řešit dohodou; dokáže se bránit projevům násilí jiného dítěte, ponižování a ubližování
5.	KOMPETENCE ČINNOSTNÍ A OBČANSKÉ	<ul style="list-style-type: none"> ▪ dokáže rozpoznat a využívat vlastní silné stránky, poznávat svoje slabé stránky ▪ chápe, že se může o tom, co udělá, rozhodovat svobodně, ale že za svá rozhodnutí také odpovídá

4. Integrovaný blok

Jaro už se směje, sluníčko nás hřeje

	Záměry	Očekávané výstupy
5.1	<ul style="list-style-type: none"> • uvědomění si vlastního těla • rozvoj pohybových schopností a zdokonalování dovedností v oblasti hrubé i jemné motoriky (koordinace a rozsah pohybu, dýchání, koordinace ruky a oka apod.), ovládnutí pohybového aparátu a tělesných funkcí 	<ul style="list-style-type: none"> • koordinovat lokomoci a další polohy a pohyby těla, sladit pohyb s rytmem a hudbou • vědomě napodobit jednoduchý pohyb podle vzoru a přizpůsobit jej podle pokynu • zachovávat správné držení těla
5.2.1	<ul style="list-style-type: none"> • rozvoj řečových schopností a jazykových dovedností receptivních (vnímání, naslouchání, porozumění) i produktivních (výslovnosti, vytváření pojmů, mluvního projevu, vyjadřování) • osvojení si některých poznatků a dovedností, které předcházejí čtení i psaní, rozvoj zájmu o psanou podobu jazyka i další formy sdělení verbální i neverbální (výtvarné, hudební, pohybové, dramatické) 	<ul style="list-style-type: none"> • chápat slovní vtip a humor • utvořit jednoduchý rým • poznat a vymyslet jednoduchá synonyma, homonyma a antonyma • projevovat zájem o knížky, soustředěně poslouchat četbu, hudbu, sledovat divadlo, film, užívat telefon
5.2.2	<ul style="list-style-type: none"> • rozvoj tvořivosti (tvořivého myšlení, řešení problémů, tvořivého sebevyjádření) • rozvoj, zpřesňování a kultivace smyslového vnímání, přechod od konkrétně názorného myšlení k myšlení slovně-logickému (pojmovému), rozvoj paměti a pozornosti, přechod od bezděčných forem těchto funkcí k úmyslným, rozvoj a kultivace představivosti a fantazie • posilování přirozených poznávacích citů (zvědavosti, zájmu, radosti z objevování apod.) 	<ul style="list-style-type: none"> • vnímat, že je zajímavé dozvědět se nové věci, využívat zkušeností k učení • řešit problémy, úkoly a situace, myslet kreativně, předkládat „nápady“ • přemýšlet, vést jednoduché úvahy a také vyjádřit to, o čem přemýšlí a uvažuje • vyjadřovat svou představivost a fantazii v tvořivých činnostech (konstruktivních, výtvarných, hudebních, pohybových či dramatických) i ve slovních výpovědích k nim
5.2.3	<ul style="list-style-type: none"> • rozvoj poznatků, schopností a dovedností umožňujících pocity, získané dojmy a prožitky vyjádřit • rozvoj a kultivace mravního i estetického vnímání, cítění a prožívání 	<ul style="list-style-type: none"> • zachytit a vyjádřit své prožitky (slovně, výtvarně, pomocí hudby, hudebně pohybovou či dramatickou improvizací apod.) • být citlivé ve vztahu k živým bytostem, k přírodě i k věcem

	<ul style="list-style-type: none"> rozvoj schopnosti sebeovládání 	<ul style="list-style-type: none"> těšit se z hezkých a příjemných zážitků, z přírodních i kulturních krás i setkávání se s uměním uvědomovat si své možnosti a limity (své silné i slabé stránky)
5.3	<ul style="list-style-type: none"> rozvoj kooperativních dovedností vytváření prosociálních postojů (rozvoj sociální citlivosti, tolerance, respektu, přizpůsobivosti apod.) rozvoj interaktivních a komunikativních dovedností verbálních i neverbálních 	<ul style="list-style-type: none"> spolupracovat s ostatními vnímat, co si druhý přeje či potřebuje, vycházet mu vstříc (chovat se citlivě a ohleduplně k slabšímu či postiženému dítěti, mít ohled na druhého a soucítit s ním, nabídnout mu pomoc apod.) porozumět běžným projevům vyjádření emocí a nálad přirozeně a bez zábran komunikovat s druhým dítětem, navazovat a udržovat dětská přátelství
5.4	<ul style="list-style-type: none"> rozvoj základních kulturně společenských postojů, návyků a dovedností dítěte, rozvoj schopnosti projevat se autenticky, chovat se autonomně, prosociálně a aktivně se přizpůsobovat společenskému prostředí a zvládat jeho změny vytvoření základů aktivních postojů ke světu, k životu, pozitivních vztahů ke kultuře a umění, rozvoj dovedností umožňujících tyto vztahy a postoje vyjadřovat a projevat 	<ul style="list-style-type: none"> porozumět běžným neverbálním projevům citových prožitků a nálad druhých vyjadřovat se prostřednictvím hudebních a hudebně pohybových činností, zvládat základní hudební dovednosti vokální i instrumentální (zaspívat píseň, zacházet s jednoduchými hudebními nástroji, sledovat a rozlišovat rytmus) uvědomovat si, že ne všichni lidé respektují pravidla chování, že se mohou chovat neočekávaně, proti pravidlům, a tím ohrožovat pohodu i bezpečí druhých; odmítat společensky nežádoucí chování (např. lež, nespravedlnost, ubližování, lhostejnost či agresivitu), chránit se před ním a v rámci svých možností se bránit jeho důsledkům (vyhýbat se komunikaci s lidmi, kteří se takto chovají)
5.5	<ul style="list-style-type: none"> pochopení, že změny způsobené lidskou činností mohou prostředí chránit a zlepšovat, ale také poškozovat a ničit rozvoj úcty k životu ve všech jeho formách 	<ul style="list-style-type: none"> mít povědomí o významu životního prostředí (přírody i společnosti) pro člověka, uvědomovat si, že způsobem, jakým se dítě i ostatní v jeho okolí chovají, ovlivňují vlastní zdraví i životní prostředí pomáhat pečovat o okolní životní prostředí (dbát o pořádek a čistotu, nakládat vhodným způsobem s odpady, starat se o rostliny, spoluvytvářet pohodu prostředí, chránit přírodu v okolí, živé tvory apod.)

4. Integrovaný blok 2-3 leté děti

Jaro už se směje, sluníčko nás hřeje

	Vzdělávací cíle	Očekávané výstupy
5.1	<ul style="list-style-type: none">osvojení si poznatků a dovedností důležitých k podpoře zdraví, bezpečí, osobní pohody i pohody prostředíuvědomění si vlastního tělarozvoj pohybových schopností a zdokonalování dovedností v oblasti hrubé i jemné motoriky (koordinace a rozsah pohybu, dýchání, koordinace ruky a oka apod.), ovládnutí pohybového aparátu a tělesných funkcí	<ul style="list-style-type: none">koordinovat lokomoci a další polohy a pohyby těla, sladit pohyb s rytmem a hudboupojmenovat části těla
5.2.1	<ul style="list-style-type: none">rozvoj řečových schopností a jazykových dovedností receptivních (vnímání, naslouchání, porozumění) i produktivních (výslovnosti, vytváření pojmů, mluvního projevu, vyjadřování)	<ul style="list-style-type: none">chápat slovní vtip a humor
5.2.2	<ul style="list-style-type: none">rozvoj tvořivosti (tvořivého myšlení, řešení problémů, tvořivého sebevyjádření)posilování přirozených poznávacích citů (zvědavosti, zájmu, radosti z objevování apod.)	<ul style="list-style-type: none">vnímat, že je zajímavé dozvídat se nové věci, využívat zkušeností k učenívyjadřovat svou představivost a fantazii v tvořivých činnostech (konstruktivních, výtvarných, hudebních, pohybových či dramatických) i ve slovních výpovědích k nim
5.2.3	<ul style="list-style-type: none">rozvoj poznatků, schopností a dovedností umožňujících pocity, získané dojmy a prožitky vyjádřitrozvoj a kultivace mravního i estetického vnímání, citění a prožívání	<ul style="list-style-type: none">zachytit a vyjádřit své prožitky (slovně, výtvarně, pomocí hudby, hudebně pohybovou či dramatickou improvizací apod.)být citlivé ve vztahu k živým bytostem, k přírodě i k věcemtěšit se z hezkých a příjemných zážitků, z přírodních i kulturních krás i setkávání se s uměním
5.3	<ul style="list-style-type: none">rozvoj kooperativních dovednostívytváření prosociálních postojů (rozvoj sociální citlivosti, tolerance, respektu, přizpůsobivosti apod.)	<ul style="list-style-type: none">spolupracovat s ostatnímivnímat, co si druhý přeje či potřebuje, vycházet mu vstříc (chovat se citlivě a ohleduplně k slabšímu či postiženému dítěti, mít ohled na druhého a soucítit s ním, nabídnout mu pomoc apod.)

	<ul style="list-style-type: none"> rozvoj interaktivních a komunikativních dovedností verbálních i neverbálních 	
5.4	<ul style="list-style-type: none"> rozvoj základních kulturně společenských postojů, návyků a dovedností dítěte, rozvoj schopnosti projevovat se autenticky, chovat se autonomně, prosociálně a aktivně se přizpůsobovat společenskému prostředí a zvládat jeho změny vytvoření základů aktivních postojů ke světu, k životu, pozitivních vztahů ke kultuře a umění, rozvoj dovedností umožňujících tyto vztahy a postoje vyjadřovat a projevovat 	<ul style="list-style-type: none"> porozumět běžným neverbálním projevům citových prožitků a nálad druhých vyjadřovat se prostřednictvím hudebních a hudebně pohybových činností, zvládat základní hudební dovednosti vokální i instrumentální (zazpívat píseň, zacházet s jednoduchými hudebními nástroji, sledovat a rozlišovat rytmus)
5.5	<ul style="list-style-type: none"> pochopení, že změny způsobené lidskou činností mohou prostředí chránit a zlepšovat, ale také poškozovat a ničit rozvoj úcty k životu ve všech jeho formách 	<ul style="list-style-type: none"> mít povědomí o významu životního prostředí (přírody i společnosti) pro člověka, uvědomovat si, že způsobem, jakým se dítě i ostatní v jeho okolí chovají, ovlivňují vlastní zdraví i životní prostředí pomáhat pečovat o okolní životní prostředí (dbát o pořádek a čistotu, nakládat vhodným způsobem s odpady, starat se o rostliny, spoluvytvářet pohodu prostředí, chránit přírodu v okolí, živé tvory apod.)

5. Integrovaný blok

LÉTO VOLÁ PRÁZDNINY, RADOST KAŽDÉ RODINY

Časový rozvrh: přibližně 9 týdnů



Činnostní charakteristika:

V tomto období se seznámíme s novými poznatky o přírodě a jejích proměnách. Zahrada školy nabídne maximální pobyt venku, převážně pro rozvoj pohybových dovedností, ale i pro pozorování přírody (včely, mravenci atd.- spolupráce, tolerance, ohleduplnost,). Oslava Dne matek přinese spoustu zážitků a bude jedinečnou příležitostí pro téma „rodina a vše, co s ní souvisí“ (maminka, tatínek, jejich profese, sourozenci, prarodiče, chování, vzájemné vztahy a tolerance, uvědomování si vlastní identity a svého místa nejen v rodině). Společně oslavíme Den dětí. Přiblížíme si život dětí v různých světadílech, budeme se seznamovat s jejich způsobem života, hrami a zvyklostmi. Budeme poznávat naši planetu Zemi, slunce, měsíc, hvězdy, vesmír. Děti pojedou na výlet, seznámí se s různými druhy dopravních prostředků. Společně se budeme těšit na prázdninová dobrodružství.

Vzdělávací nabídka – okruhy činností:

- hudební a hudebně pohybové hry a činnosti
- příležitosti a činnosti směřující k ochraně zdraví, osobního bezpečí a vytváření zdravých životních návyků
- příležitosti a činnosti směřující k prevenci úrazů (hrozcích při hrách, pohybových činnostech a dopravních situacích, při setkávání s cizími lidmi), k prevenci nemoci, nezdravých návyků a závislostí
- přednes, recitace, dramatizace, zpěv
- činnosti a příležitosti seznamující děti s různými sdělovacími prostředky (noviny, časopisy, knihy, audiovizuální technika)
- přímé pozorování přírodních, kulturních i technických objektů i jevů v okolí dítěte, rozhovor o výsledku pozorování
- řešení myšlenkových i praktických problémů, hledání různých možností a variant
- činnosti zaměřené k vytváření (chápání) pojmů a osvojování poznatků (vysvětlování, objasňování, odpovědi na otázky, práce s knihou, s obrazovým materiálem, s médii apod.)

- cvičení v projevování citů (zvláště kladných), v sebekontrolě a v sebeovládání (zvláště emocí záporných, např. hněvu, zlosti, úzkosti apod.)
- hry na téma rodiny, přátelství apod.
- činnosti zaměřené k poznávání různých lidských vlastností; záměrné pozorování, čím se lidé mezi sebou liší (fyzické i psychické vlastnosti, dovednosti, schopnosti, city, vlastnosti dané pohlavními rozdíly, věkem, zeměpisným místem narození, jazykem) a v čem jsou si podobní
- aktivity podporující uvědomování si vztahů mezi lidmi (kamarádství, přátelství, vztahy mezi oběma pohlavími, úcta ke starší apod.)
- přípravy a realizace společných zábav a slavností (oslavy výročí, slavnosti v rámci zvyků a tradic, sportovní akce, kulturní programy apod.)
- hry a praktické činnosti uvádějící dítě do světa lidí, jejich občanského života a práce (využívání praktických ukázek z okolí dítěte, tematické hry seznamující dítě s různými druhy zaměstnání, řemesel a povolání, s různými pracovními činnostmi a pracovními předměty, praktická manipulace s některými pomůckami a nástroji, provádění jednoduchých pracovních úkonů a činností apod.)
- aktivity přibližující dítěti svět kultury a umění a umožňující mu poznat rozmanitost kultur (výtvarné, hudební a dramatické činnosti, sportovní aktivity, zábavy, účast dětí na kulturních akcích, návštěvy výstav, divadelních a filmových představení, využívání příležitostí seznamující dítě přirozeným způsobem s různými tradicemi a zvyky běžnými v jeho kulturním prostředí apod.)
- poučení o možných nebezpečných situacích a dítěti dostupných způsobech, jak se chránit (dopravní situace, manipulace s některými předměty a přístroji, kontakt se zvířaty, léky, jedovaté rostliny, běžné chemické látky, technické přístroje, objekty a jevy, požár, povodeň a jiné nebezpečné situace a další nepříznivé přírodní a povětrnostní jevy), využívání praktických ukázek varujících dítě před nebezpečím
- hry a aktivity na téma dopravy, cvičení bezpečného chování v dopravních situacích, kterých se dítě běžně účastní, praktický nácvik bezpečného chování v některých dalších situacích, které mohou nastat
- práce s literárními texty, s obrazovým materiálem, využívání encyklopedií a dalších médií
- využívání přirozených podnětů, situací a praktických ukázek v životě a okolí dítěte k seznamování dítěte s elementárními dítěti srozumitelnými reáliemi o naší republice

- pozorování životních podmínek a stavu životního prostředí, poznávání ekosystémů (les, louka, rybník apod.)
- ekologicky motivované hravé aktivity (ekohry)

5. Integrovaný blok

Léto volá prázdniny, radost každé rodiny

Klíčové kompetence

1.	KOMPETENCE K UČENÍ	<ul style="list-style-type: none"> ▪ má elementární poznatky o světě lidí, kultury, přírody i techniky, který dítě obklopuje, o jeho rozmanitostech a proměnách; orientuje se v řádu a dění v prostředí, ve kterém žije ▪ odhaduje své síly, učí se hodnotit svoje osobní pokroky i oceňovat výkony druhých
2.	KOMPETENCE K ŘEŠENÍ PROBLÉMŮ	<ul style="list-style-type: none"> ▪ rozlišuje řešení, která jsou funkční (vedoucí k cíli), a řešení, která funkční nejsou; dokáže mezi nimi volit ▪ chápe, že vyhýbat se řešení problémů nevede k cíli, ale že jejich včasné a uvážlivé řešení je naopak výhodou; uvědomuje si, že svou aktivitou a iniciativou může situaci ovlivnit
3.	KOMPETENCE KOMUNIKATIVNÍ	<ul style="list-style-type: none"> ▪ ovládá řeč, hovoří ve vhodně formulovaných větách, samostatně vyjadřuje své myšlenky, sdělení, otázky i odpovědi, rozumí slyšenému, slovně reaguje a vede smysluplný dialog ▪ ví, že lidé se dorozumívají i jinými jazyky a že je možno se jim učit; má vytvořeny elementární předpoklady k učení se cizímu jazyku
4.	KOMPETENCE SOCIÁLNÍ A PERSONÁLNÍ	<ul style="list-style-type: none"> ▪ samostatně rozhoduje o svých činnostech; umí si vytvořit svůj názor a vyjádřit jej ▪ uvědomuje si, že za sebe i své jednání odpovídá a nese důsledky ▪ je schopno chápat, že lidé se různí a umí být tolerantní k jejich odlišnostem a jedinečným
5.	KOMPETENCE ČINNOSTNÍ A OBČANSKÉ	<ul style="list-style-type: none"> ▪ odhaduje rizika svých nápadů, jde za svým záměrem, ale také dokáže měnit cesty a přizpůsobovat se daným okolnostem ▪ uvědomuje si svá práva i práva druhých, učí se je hájit a respektovat; chápe, že všichni lidé mají stejnou hodnotu

5. Integrovaný blok

Léto volá prázdniny, radost každé rodiny

	Záměry	Očekávané výstupy
5.1	<ul style="list-style-type: none"> rozvoj fyzické i psychické zdatnosti rozvoj a užívání všech smyslů osvojení si poznatků a dovedností důležitých k podpoře zdraví, bezpečí, osobní pohody i pohody prostředí 	<ul style="list-style-type: none"> zvládnout základní pohybové dovednosti a prostorovou orientaci, běžné způsoby pohybu v různém prostředí (zvládat překážky, házet a chytat míč, užívat různé náčiní, pohybovat se ve skupině dětí, pohybovat se ve vodě, v písku) vnímat a rozlišovat pomocí všech smyslů (sluchově rozlišovat zvuky a tóny, zrakově rozlišovat tvary předmětů a jiné specifické znaky, rozlišovat vůně, chutě, vnímat hmatem apod.) mít povědomí o některých způsobech ochrany osobního zdraví a bezpečí a o tom, kde v případě potřeby hledat pomoc (kam se obrátit, koho přivolat, jakým způsobem apod.)
5.2.1	<ul style="list-style-type: none"> rozvoj řečových schopností a jazykových dovedností receptivních (vnímání, naslouchání, porozumění) i produktivních (výslovnosti, vytváření pojmů, mluvního projevu, vyjadřování) 	<ul style="list-style-type: none"> správně vyslovovat, ovládat dech, tempo i intonaci řeči vyjadřovat samostatně a smysluplně myšlenky, nápady, pocity, mínění a úsudky ve vhodně zformulovaných větách naučit se zpaměti krátké texty (reprodukovat říkanky, písničky, pohádky, zvládnout jednoduchou dramatickou úlohu apod.)
5.2.2	<ul style="list-style-type: none"> rozvoj tvořivosti (tvořivého myšlení, řešení problémů, tvořivého sebevyjádření) posilování přirozených poznávacích citů (zvědavosti, zájmu, radosti z objevování apod.) rozvoj, zpřesňování a kultivace smyslového vnímání, přechod od konkrétně názorného myšlení k myšlení slovně-logickému (pojmovému), rozvoj paměti a pozornosti, přechod od bezděčných forem těchto funkcí k úmyslným, rozvoj a kultivace představivosti a fantazie 	<ul style="list-style-type: none"> vyjadřovat svou představivost a fantazii v tvořivých činnostech (konstruktivních, výtvarných, hudebních, pohybových či dramatických) i ve slovních výpovědích k nim nalézat nová řešení nebo alternativní k běžným vnímat, že je zajímavé dozvídat se nové věci, využívat zkušenosti k učení vědomě využívat všech smyslů, záměrně pozorovat, postřehovat, všimnout si (nového, změněného, chybějícího)

5.2.3	<ul style="list-style-type: none"> • poznávání sebe sama, rozvoj pozitivních citů ve vztahu k sobě (uvědomění si vlastní identity, získání sebevědomí, sebedůvěry, osobní spokojenosti) • získání schopnosti záměrně řídit svoje chování a ovlivňovat vlastní situaci • rozvoj schopnosti citové vztahy vytvářet, rozvíjet je a city plně prožívat • rozvoj poznatků, schopností a dovedností umožňujících pocity, získané dojmy a prožitky vyjádřit – rozvoj a kultivace mravního i estetického vnímání, cítění a prožívání 	<ul style="list-style-type: none"> • uvědomovat si svou samostatnost, zaujímat vlastní názory a postoje a vyjadřovat je • zorganizovat hru • prožívat a dětským způsobem projevoval, co cítí (soucit, radost, náklonnost), snažit se ovládat své afektivní chování (odložit splnění svých osobních přání, zklidnit se, tlumit vztek, zlost, agresivitu apod.) • uvědomovat si příjemné a nepříjemné citové prožitky (lásku, soucítění, radost, spokojenost i strach, smutek, odmítání), rozlišovat citové projevy v důvěrném (rodinném) a cizím prostředí • těšit se z hezkých a příjemných zážitků, z přírodních i kulturních krás i setkávání se s uměním • zachytit a vyjádřit své prožitky (slovně, výtvarně, pomocí hudby, hudebně pohybovou či dramatickou improvizací apod.)
5.3	<ul style="list-style-type: none"> • ochrana osobního soukromí a bezpečí ve vztazích s druhými dětmi i dospělými • vytváření prosociálních postojů (rozvoj sociální citlivosti, tolerance, respektu, přizpůsobivosti apod.) 	<ul style="list-style-type: none"> • bránit se projevům násilí jiného dítěte, ubližování, ponižování apod. • chovat se obezřetně při setkání s neznámými dětmi, staršími i dospělými jedinci, v případě potřeby požádat druhého o pomoc (pro sebe i pro jiné dítě) • chápat, že všichni lidé (děti) mají stejnou hodnotu, přestože je každý jiný (jinak vypadá, jinak se chová, něco jiného umí či neumí apod.), že osobní, resp. osobnostní odlišnosti jsou přirozené
5.4	<ul style="list-style-type: none"> • vytváření povědomí o existenci ostatních kultur a národností • vytvoření základů aktivních postojů ke světu, k životu, pozitivních vztahů ke kultuře a umění, rozvoj dovedností umožňujících tyto vztahy a postoje vyjadřovat a projevoval • rozvoj společenského i estetického vkusu 	<ul style="list-style-type: none"> • chovat se zdvořile, přistupovat k druhým lidem, k dospělým i k dětem, bez předsudků, s úctou k jejich osobě, vážit si jejich práce a úsilí • vnímat umělecké a kulturní podněty, pozorně poslouchat, sledovat se zájmem literární, dramatické či hudební představení a hodnotit svoje zážitky (říci, co bylo zajímavé, co je zaujalo) • zachycovat skutečnosti ze svého okolí a vyjadřovat své představy pomocí různých výtvarných dovedností a technik (kreslit, používat barvy, modelovat, konstruovat, tvořit z papíru, tvořit a vyrábět z různých jiných materiálů, z přírodnin aj.)

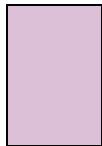
		<ul style="list-style-type: none"> • vyjadřovat se prostřednictvím hudebních a hudebně pohybových činností, zvládat základní hudební dovednosti vokální i instrumentální (zazpívat píseň, zacházet s jednoduchými hudebními nástroji, sledovat a rozlišovat rytmus)
5.5	<ul style="list-style-type: none"> • vytvoření povědomí o vlastní sounáležitosti se světem, s živou a neživou přírodou, lidmi, společností, planetou Zemí • poznávání jiných kultur • rozvoj úcty k životu ve všech jeho formách 	<ul style="list-style-type: none"> • vnímat, že svět má svůj řád, že je rozmanitý a pozoruhodný, nekonečně pestrý a různorodý – jak svět přírody, tak i svět lidí (mít elementární povědomí o existenci různých národů a kultur, různých zemích, o planetě Země, vesmíru apod.) • mít povědomí o širším společenském, věcném, přírodním, kulturním i technickém prostředí i jeho dění v rozsahu praktických zkušeností a dostupných praktických ukázek v okolí dítěte • pomáhat pečovat o okolní životní prostředí (dbát o pořádek a čistotu, nakládat vhodným způsobem s odpady, starat se o rostliny, spoluvytvářet pohodu prostředí, chránit přírodu v okolí, živé tvory apod.)

5. Integrovaný blok 2-3 leté děti

Léto volá prázdniny, radost každé rodiny

	Vzdělávací cíle	Očekávané výstupy
5.1	<ul style="list-style-type: none">rozvoj fyzické i psychické zdatnostirozvoj a užívání všech smyslů	<ul style="list-style-type: none">zvládnout základní pohybové dovednosti a prostorovou orientaci, běžné způsoby pohybu v různém prostředí (zvládat překážky, užívat různé náčiní, pohybovat se ve skupině dětí, v písku)vnímat a rozlišovat pomocí všech smyslů (sluchově rozlišovat zvuky a tóny, zrakově rozlišovat tvary předmětů a jiné specifické znaky, rozlišovat vůně, chutě, vnímat hmatem apod.)
5.2.1	<ul style="list-style-type: none">rozvoj řečových schopností a jazykových dovedností receptivních (vnímání, naslouchání, porozumění) i produktivních (výslovnosti, vytváření pojmů, mluvního projevu, vyjadřování)	<ul style="list-style-type: none">správně vyslovovat, ovládat dech, tempo i intonaci řečivyjadřovat samostatně a smysluplně myšlenky, nápady, pocity, mínění a úsudky ve vhodně zformulovaných větáchnaučit se z paměti krátké texty (reprodukovat říkanky, písničky, pohádky, zvládnout jednoduchou dramatickou úlohu apod.)
5.2.2	<ul style="list-style-type: none">rozvoj tvořivosti (tvořivého myšlení, řešení problémů, tvořivého sebevyjádření)posilování přirozených poznávacích citů (zvědavosti, zájmu, radosti z objevování apod.) rozvoj, zpřesňování a kultivace smyslového vnímání, přechod od konkrétně názorného myšlení k myšlení slovně-logickému (pojmovému), rozvoj paměti a pozornosti, přechod od bezděčných forem těchto funkcí k úmyslným, rozvoj a kultivace představivosti a fantazie	<ul style="list-style-type: none">vyjadřovat svou představivost a fantazii v tvořivých činnostech (konstruktivních, výtvarných, hudebních, pohybových či dramatických) i ve slovních výpovědích k nimvnímat, že je zajímavé dozvědět se nové věci,vědomě využívat všech smyslů, záměrně pozorovat, postřehovat, všímat si (nového, změněného, chybějícího)
5.2.3	<ul style="list-style-type: none">poznávání sebe sama, rozvoj pozitivních citů ve vztahu k sobě (uvědomění si vlastní identity, získání sebevědomí, sebedůvěry, osobní spokojenosti)	<ul style="list-style-type: none">uvědomovat si svou samostatnost, zaujímat vlastní názory a postoje a vyjadřovat je

	<ul style="list-style-type: none"> • získání schopnosti záměrně řídit svoje chování a ovlivňovat vlastní situaci • rozvoj schopnosti citové vztahy vytvářet, rozvíjet je a city plně prožívat • rozvoj poznatků, schopností a dovedností umožňujících pocity, získané dojmy a prožitky vyjádřit – rozvoj a kultivace mravního i estetického vnímání, citění a prožívání 	<ul style="list-style-type: none"> • prožívat a dětským způsobem projevovat, co cítí (soucit, radost, náklonnost), snažit se ovládat své afektivní chování (odložit splnění svých osobních přání, zklidnit se, tlumit vztek, zlost, agresivitu apod.) • těšit se z hezkých a příjemných zážitků, z přírodních i kulturních krás i setkávání se s uměním • zachytit a vyjádřit své prožitky (slovně, výtvarně, pomocí hudby, hudebně pohybovou či dramatickou improvizací apod.)
5.3	<ul style="list-style-type: none"> • ochrana osobního soukromí a bezpečí ve vztazích s druhými dětmi i dospělými 	<ul style="list-style-type: none"> • bránit se projevům násilí jiného dítěte, ubližování, ponižování apod. • chovat se obezřetně při setkání s neznámými dětmi, staršími i dospělými jedinci, v případě potřeby požádat druhého o pomoc (pro sebe i pro jiné dítě)
5.4	<ul style="list-style-type: none"> • vytváření povědomí o existenci ostatních kultur a národností • vytvoření základů aktivních postojů ke světu, k životu, pozitivních vztahů ke kultuře a umění, rozvoj dovedností umožňujících tyto vztahy a postoje vyjadřovat a projevovat • rozvoj společenského i estetického vkusu 	<ul style="list-style-type: none"> • chovat se zdvořile, přistupovat k druhým lidem, k dospělým i k dětem, bez předsudků, s úctou k jejich osobě, vážit si jejich práce a úsilí • vnímat umělecké a kulturní podněty, pozorně poslouchat, sledovat se zájmem literární, dramatické či hudební představení a hodnotit svoje zážitky (říci, co bylo zajímavé, co je zaujalo) • zachycovat skutečnosti ze svého okolí a vyjadřovat své představy pomocí různých výtvarných dovedností a technik (kreslit, používat barvy, modelovat, konstruovat, tvořit z papíru, tvořit a vyrábět z různých jiných materiálů, z přírodnin aj.) • vyjadřovat se prostřednictvím hudebních a hudebně pohybových činností, zvládat základní hudební dovednosti vokální i instrumentální (zaspívat píseň, zacházet s jednoduchými hudebními nástroji, sledovat a rozlišovat rytmus)
5.5	<ul style="list-style-type: none"> • vytvoření povědomí o vlastní sounáležitosti se světem, s živou a neživou přírodou, lidmi, společnostmi, planetou Zemí • poznávání jiných kultur • rozvoj úcty k životu ve všech jeho formách 	<ul style="list-style-type: none"> • vnímat, že svět má svůj řád, že je rozmanitý a pozoruhodný, nekonečně pestrý a různorodý - jak svět přírody, tak i svět lidí (mít elementární povědomí o existenci různých národů a kultur, různých zemích, o planetě Zemi, vesmíru apod.) • mít povědomí o širším společenském, věcném, přírodním, kulturním i technickém prostředí i jeho dění v rozsahu praktických zkušeností a dostupných praktických ukázek v okolí dítěte



- pomáhat pečovat o okolní životní prostředí (dbát o pořádek a čistotu, nakládat vhodným způsobem s odpady, starat se o rostliny, spoluvytvářet pohodu prostředí, chránit přírodu v okolí, živé tvory apod.)

7. EVALUACE

Nastavený evaluační systém by měl přinést informaci o naplňování cílů, záměrů školy, měl by ověřit, jaké jsou podmínky školy pro vlastní vzdělávací proces, co je pozitivem a kde se objevují negativa.

Jeho cílem je odhalení slabých stránek školy, nastavení dalších opatření a tím zajistit stálé zkvalitňování celého vzdělávacího procesu.

Systém evaluace zachycuje všechny oblasti, které ovlivňují vzdělávací proces:

- 1. oblastí je soulad dokumentů školy, nastavených cílů s cíli RVP PV**
- 2. oblast se zabývá průběhem vzdělávání**
- 3. oblast sleduje podmínky vzdělávání**
- 4. oblast pak je otázkou spoluúčasti rodičovské veřejnosti a ostatních partnerů školy**

Velký důraz je kladen na sledování vzdělávacích pokroků dětí jako základ zajištění individualizace ve vzdělávání. Dobrá znalost každého dítěte, vytvoření vypovídajícího portfolio, které přinese informaci o vzdělávacích pokrocích každého dítěte.

Škola má vytvořeny svoje vlastní záznamové archy, které jsou doplňovány slovním komentářem, výtvary dětí a dle potřeb jsou využity i jiné materiály, viz metodika na podporu individualizace ve vzdělávání, testy prevence poruch učení apod., to vše je volbou každé učitelky.

Záznamy provádí pedagogové dle potřeb v průběhu vzdělávání dětí, tam kde není nutnost stálých záznamů se provádí periodicky:

- u dětí od 5 let 3x ročně (říjen, leden, květen),
- u dětí do 5 let 2x ročně (listopad, květen).

7. 1. DOKUMENTY ŠKOLY – TVP, ŠVP PV, SOULAD ŠVP PV – RVP PV

Tato oblast by měla ověřit naplňování stanovených záměrů a cílů v dokumentech školy a zároveň soulad školních dokumentů s cíli RVP. Nástroje, které jsou zde uvedeny, jsou rámcové, pedagogové mohou využít i dalších nástrojů pro splnění daných cílů, jejich výčet pak bude předmětem TVP

7.1.1. Evaluace tematických plánů (=podtémat integrovaných bloků)	
Cíl:	Vyhodnotit naplnění stanovených záměrů v rámci zrealizované vzdělávací nabídky, stanovit případná opatření do dalšího tematického plánu v rámci integrovaného bloku
čas. rozvrh	Vždy po ukončení tematického plánu
Nástroje:	- záznam do tematického plánu, TVP - konzultace pedagogů - dle potřeby záznam do přehledu o rozvoji dítěte, konzultace s rodiči
Kdo:	pedagogové

7.1.2. Evaluace tematických plánů jako celku jednoho integrovaného bloku	
Cíl:	Zhodnotit soulad vytvořených tematických plánů daného integrovaného bloku, prověřit naplnění stanovených záměrů jako celku, případná opatření
Čas.rozvrh	Po ukončení realizace daného integrovaného bloku
Nástroje:	- záznam do TVP - evaluace - konzultace pedagogů - pedagog. rady
Kdo:	pedagogové

7.1.3. Evaluace dílčích projektů	
Cíl:	Plnění záměrů, začlenění do jednotlivých integrovaných bloků
Čas.rozvrh	1x za dva měsíce – průběh realizace 1x ročně naplnění záměrů
Nástroje:	- záznam v TVP - konzultace pedagogů - pedagog. rady - konzultace pedagog – rodič
Kdo:	pedagogové

7.1.4. Evaluace doplňkového programu	
Cíl:	Hodnocení doplňkového programu ve vztahu k naplnění záměrů a osobním pokrokům dětí. Hodnocení ve vztahu ŠVP PV – RVP PV.
Čas.rozvrh	2 x ročně 1x ročně logohrátky
Nástroje:	- konzultace s rodiči – logohrátky - konzultace s odborníky - logohrátky - statistické vyhodnocení + zpráva-logohrátky - vystoupení pro veřejnost - výstava pro veřejnost - workshop - konzultace – pedagog. rady
Kdo:	pedagogové

7.1.5. Evaluace IVP, PLPP	
Cíl:	Zhodnotit osobní pokroky dětí
Čas.rozvrh	dle potřeb
Nástroje:	<ul style="list-style-type: none"> - záznam - konzultace pedagogů - konzultace se speciálním pedagogem - konzultace s rodiči
Kdo:	pedagogové (1. - 11. tř.)

7.1.6. Záznamy o pokrocích ve vzdělávání dětí	
Cíl:	Vytvořit přehledy o rozvoji, vývojových pokrocích dítěte s portfoliem
Čas.rozvrh	Průběžně, 2 - 3 x ročně záznam, dle potřeby
Nástroje:	<ul style="list-style-type: none"> - záznamy do archů dle stanovených kritérií (grafické i písemné), - využití diagnostiky J. Bednářové - dle potřeby stanovení případných opatření - konzultace pedagogů - konzultace s rodiči - pedagogické rady
Kdo:	pedagogové

7.1.7. Soulad TVP – ŠVP PV – RVP PV	
Cíl:	Ověřit soulad TVP – ŠVP PV – RVP PV, hodnocení naplňování záměrů, vzdělávacího obsahu, podmínek, metod, forem práce, doplňkový program školy, spoluúčast rodičů
Čas.rozvrh	1 x ročně
Nástroje:	<ul style="list-style-type: none"> - přehledy o rozvoji dětí - výstavy, vystoupení dětí - záznamy - monitoring - hospitační záznamy - konzultace - dotazníky - pedagogické rady - zpráva hodnocení školy <p style="text-align: right;">- fotodokumentace</p>
Kdo:	pedagogové, ředitelka, zástupkyně

7. 2. PRŮBĚH VZDĚLÁVÁNÍ

Evaluace průběhu vzdělávání bude zaměřena na hodnocení vlastního vzdělávacího procesu, používaných metod a forem práce, uplatnění nových poznatků a zkušeností, naplnění cílů a záměrů ŠVP PV v této oblasti.

7.2.1. Evaluace uplatněných metod, postupů, forem práce – vzdělávací proces	
Cíl:	Zhodnocení vlastního průběhu vzdělávání z hlediska používaných metod a forem práce se záměry v této oblasti v ŠVP PV.
Čas.rozvrh	průběžně, dotazníky – 1 x ročně
Nástroje:	<ul style="list-style-type: none"> - monitoring - záznamy v evaluační části TVP - vzájemné hospitace - konzultace pedagogů - hospitace - dotazníky + výstup - pedagogické rady
Kdo:	pedagogové, ředitelka, zástupkyně

7.2.2. Osobní rozvoj pedagogů	
Cíl:	Uplatnění nových poznatků z DVPP ve vlastní práci, autoevaluace vlastního vzdělávacího procesu, autoevaluace ve vztahu k dalšímu osobnostnímu růstu.
Čs.rozvrh	průběžně, 1x za rok dotazníky
Nástroje:	<ul style="list-style-type: none"> - záznamy v evaluační části TVP - konzultace - pedagogické rady - hospitace - monitoring - dotazníky
Kdo:	pedagogové, ředitelka, zástupkyně

7.3.3. Evaluace psychosociálních podmínek, životospráva	
Cíl:	<p>Zhodnotit naplňování záměrů a cílů v těchto oblastech</p> <ul style="list-style-type: none"> - zajištění dobrých podmínek pro dostatečnou adaptaci dětí - respektování potřeb dětí - vhodnost přístupů ze strany personálu - kvalita stravy - vyváženost jídelníčku - možnost spoluúčasti dětí při stolování - možnost samostatné volby jídla s přihlédnutím k věku - dostatečný pitný režim s podporou - osvěta směrem k rodičovské veřejnosti a další
Čas. rozvrh	Pedagog. a provoz rady, výstup 1x ročně
Nástroje:	<ul style="list-style-type: none"> - konzultace - společné schůze všech zaměstnanců - záznamy z kontrolní činnosti - dotazníky – pro roční výstup - fotodokumentace - realizované aktivity (především oblast životosprávy) - pravidelné konzultace s ŠJ
Kdo:	Všechny personál dle míry spoluúčasti a odpovědnosti

7.3. PODMÍNKY VZDĚLÁVÁNÍ

Cílem evaluační činnosti v této oblasti je vyhodnocení podmínek pro průběh vzdělávání ve vztahu k podmínkám RVP PV.

7.3.1. Evaluace personálních podmínek	
Cíl:	Zhodnotit personální podmínky ve vztahu k naplnění cílů RVP - kvalifikovanost pedagog. týmu - DVPP ve vztahu k ročnímu plánu a naplnění stanovených cílů - normativní počty pedagogických pracovníků x počty dětí - normativní počty provozních zaměstnanců - efektivita – personální zabezpečení ŠJ, MŠ
Čas.rozvrh	1 x ročně
Nástroje:	- dotazníky - průběžné vzdělávání ped. pracovníků - kontrolní činnost - hospitace - pedagogické a provozní porady
Kdo:	ředitelka, zástupkyně, vedoucí ŠJ, vedoucí kuchařka, školnice – dle stanovených kompetencí

7.3.2. Evaluace materiálních podmínek	
Cíl:	Zhodnotit materiální podmínky školy ve vztahu k naplňování záměrů ŠVP - budova, technický stav - vybavení tříd – nábytek - pomůcky, hračky - zahrada + zahradní náčiní - ŠJ – vybavení soulad s legislativou
Čas.rozvrh	1 x ročně
Nástroje:	- dotazníky - záznamy z pedagogických rad a provozních porad - záznamy z kontrolní činnosti - fotodokumentace
Kdo:	Všechny pracovnice dle místa pracovní působnosti

7.3.3. Evaluace ekonomických podmínek	
Cíl:	Hodnocení činností v oblasti ekonomiky školy. - sledování čerpání mzdových nákladů - účelnost, efektivnost hospodaření - motivační činnosti - rozbor čerpání příspěvku obce - rozbor hospodaření – pololetní účetní závěrka - roční účetní závěrka - sledování naplňování záměrů dle ročního prováděcího plánu a rozpočtu školy v oblasti mzdové i příspěvku obce

Čas.rozvrh	- rozbor dle směrnice ředitelky školy - přehledy čerpání – 1x měsíčně - ostatní průběžně
Nástroje:	- tabulky - zprávy + rozbor - pedagogické rady a provozní porady - konzultace
Kdo:	účetní, ředitelka – dle stanovených kompetencí

7.3.4. Evaluace organizačních podmínek školy

Cíl:	Zhodnotit účelnost a vhodnost organizace a režimového uspořádání ve vztahu k naplňování záměrů ŠVP
Čas.rozvrh	1 x ročně
Nástroje:	- monitoring - hospitace - kontrolní činnost - dotazníky - záznamy z pedagog. rad a provozních porad - konzultace
Kdo:	všechny pracovnice dle profesní odpovědnosti a místa výkonu práce

7. 4. SPOLUPRÁCE

Cílem této oblasti je vyhodnocení stanovených záměrů v ŠVP.

7.4.1. Evaluace spolupráce s rodinou

Cíl:	Úspěšnost zvolených metod, forem spolupráce a naplnění stanovených záměrů v této oblasti v ŠVP
Čas.rozvrh	1 x ročně
Nástroje:	- fotodokumentace - záznamy z doplňkového programu školy - rozhovory s rodiči - dotazníky - pedagog. rady a provozní porady - monitoring
Kdo:	pedagogové, ředitelka, rodiče – dotazníky, zástupkyně, vedoucí ŠJ

7.4.2. Evaluace spolupráce se ZŠ, zřizovatelem, veřejností

Cíl:	Vyhodnotit kvalitu a účelnost zvolených metod ve vztahu naplnění stanovených záměrů v ŠVP
Čas.rozvrh	1 x ročně
Nástroje:	<ul style="list-style-type: none">- fotodokumentace- záznamy- rozpočet školy – Rada města- konzultace- vystoupení dětí pro veřejnost- výstava- články do tisku
Kdo:	ředitelka, zástupkyně, pracovnice dle stanovených povinností v rámci ročního prováděcího plánu

ZDROJE

1. LANGMEIER, J. KREJČÍŘOVÁ, D. *Vývojová psychologie*. Praha: Grada, 2006. 2. vydání. ISBN 80-247-1284-9.
2. LECHTA, V. a kol. *Diagnostika narušené komunikační schopnosti*. Praha: Portál, 2003. 1. vydání. ISBN 80-7178-801-5.
3. SVOBODOVÁ E. a kol. *Vzdělávání v mateřské škole*. Praha: Portál, 2010. 1. Vydání. ISBN 978-80-7367-774-9.

INTERNETOVÉ ZDROJE

1. Rámcový vzdělávací program pro předškolní vzdělávání. Praha: Výzkumný ústav pedagogický, 2021 Dostupné z: <https://www.msmt.cz/vzdelavani/predskolni-vzdelavani/opatreni-ministra-zmena-rvppv-2021>
2. Zákon č. 561/2004 Sb., o předškolním, základním, středním, vyšším odborném a jiném vzdělávání (školský zákon), ve znění pozdějších předpisů. Dostupné z: <https://www.msmt.cz/dokumenty-3/skolsky-zakon-ve-zneni-ucinnem-ode-dne-27-2-2021>
3. Iluzivní škola. Meta- ops. Dostupné z: <https://www.inkluzivniskola.cz/materske-skoly>
4. Strategie vzdělávací politiky České republiky 2030 + . Podpora předškolního vzdělávání Dostupné z: https://www.msmt.cz/uploads/Brozura_S2030_online_CZ.pdf
5. Školní program a jeho moduly. Dostupné z: <https://www.skolniprogram.cz/moduly/>
6. Ekoškola. Dostupné z: <https://www.skolniprogram.cz/moduly/>